



T. C.
PERŞEMBE KAYMAKAMLIĞI
İLÇE MİLLÎ EĞİTİM
MÜDÜRLÜĞÜ
Zehra Şelale Anadolu Lisesi
2024-2028
STRATEJİK PLANI



T.C
PERŞEMBE KAYMAKAMLIĐI
PERŞEMBE İLÇE MİLLİ EĐİTİM MÜDÜRLÜĐÜ
Zehra Őelale Anadolu Lisesi

2024–2028 STRATEJİK PLANI



PERŞEMBE
ZEHRA ŐELELE ANADOLU LİSESİ

Rapor; 5018 sayılı Kamu Mali Yönetimi ve Kontrol Kanunu'nun 41'inci maddesi ve bu maddeye dayanılarak yürürlüğe konulan "Kamu İdarelerince Hazırlanacak Stratejik Planlar ve Performans Programları ile Faaliyet Raporlarına İlişkin Usul ve Esaslar Hakkında Yönetmelik" hükümlerine göre Strateji Geliştirme Başkanlığınca hazırlanmış Zehra Őelale Anadolu Lisesince uyarlanmıştır.

“
Eđitimdir ki, bir milleti ya 6zg6r,
bađımsız, řanlı, y6ksek bir
topluluk halinde yařatır; ya da
esaret ve sefalete terk eder..”

Mustafa Kemal ATAT6RK



İSTİKLAL MARŞI

Korkma, sönmez bu şafaklarda yüzen al sancak;
Sönmeden yurdumun üstünde tüten en son ocak.
O benim milletimin yıldızıdır, parlayacak;
O benimdir, o benim milletimindir ancak.

Çatma, kurban olayım, çehreni ey nazlı hilal!
Kahraman ırkıma bir gül. Ne bu şiddet, bu celal?
Sana olmaz dökülen kanlarımız sonra helal;
Hakkıdır, Hakk'a tapan, milletimin istiklal.

Ben ezelden beridir hür yaşadım, hür yaşarım.
Hangi çılgın bana zincir vuracakmış? Şaşarım!
Kükremiş sel gibiyim: Bendimi çiğner, aşarım;
Yırtarım dâğları, enginlere sığmam taşarım.

Garb'ın afakını sarmışsa çelik zırhlı duvar;
Benim iman dolu göğsüm gibi serhaddim var.
Ulusun, korkma! Nasıl böyle bir imanı boğar,
"Medeniyet!" dediğin tek dişi kalmış canavar?

Arkadaş! Yurduma alçakları uğratma sakın;
Siper et gövdeni, dursun bu hayasızca akın.
Doğacaktır sana va'dettiği günler Hakk'ın...
Kim bilir, belki yarın, belki yarından da yakın.

Bastığın yerleri "toprak!" diyerek geçme, tanı!
Düşün altındaki binlerce kefensiz yatanı.
Sen şehid oğlusun, incitme, yazıktır, atanı:
Verme, dünyaları alsan da, bu cennet vatanı.

Kim bu cennet vatanın uğruna olmaz ki feda?
Şüheda fışkıracak toprağı sıksan, şüheda!
Canı, cananı, bütün varımı alsın da Huda,
Etmesin tek vatanımdan beni dünyada cüda.

Ruhumun senden İlahi şudur ancak emeli:
Değmesin ma'bedimin göğsüne na-mahrem eli,
Bu ezanlar ki şehadetleri dinin temeli
Ebedi, yurdumun üstünde benim inlemeli.

O zaman vecd ile bin secde eder varsa taşım;
Her cerihamda, İlahi, boşanıp kanlı yaşım,
Fışkırır ruh-i mücerred gibi yerden na'sım!
O zaman yükselerek Arş'a değer, belki, başım.

Dalgaları sen de şafaklar gibi ey şanlı hilal!
Olsun artık dökülen kanlarımın hepsi helal.
Ebediyyen sana yok, ırkıma yok izmihlal:
Hakkıdır, hür yaşamış, bayrağımın hürriyet;
Hakkıdır, Hakk'a tapan, milletimin istiklal.

Mehmet Akif ERSOY

Okul/Kurum Bilgileri

İli: ORDU		İlçesi: Perşembe	
Adres:	Düz Mahalle Eğitim Caddesi No.75	Coğrafi Konum (link)	http://zehraselale.meb.k12.tr/tma/harita.php
Telefon Numarası:	0452 51738 08	Faks Numarası:	0452 517 00 87
e- Posta Adresi:	964400@meb.k12.tr	Web sayfası adresi:	zehraselale.meb.k12.tr
Kurum Kodu:	964400	Öğretim Şekli:	Normal Eğitim





Ahmet GÜNAYDIN
Okul Müdürü

SUNUŞ

Çağdaş uygarlık düzeyine ulaşmış ulusları incelediğimizde, bu ulusların hiç de kolay bir şekilde bu duruma gelmediklerini ve başarılarının bir tesadüf olmadığını görürüz. Onlar, insan odaklı ve planlı çalışmalar sayesinde “uygar” sıfatını hak etmeyi başarmışlardır. 21. yüzyıl ve sonrasında söz sahibi, güçlü bir ülke olmayı hedefleyen bizler, bunu gerçekleştirecek kültürlü ve liyakat sahibi bireyler yetiştirmek zorunda olduğumuzun bilinci ve sorumluluğuyla yapabileceklerimizi ve yapmamız gerekenleri sıraladık ve planlamasını yaptık.

Gelişen ve sürekliliği izlenebilen, bilgi ve planlama temellerine dayanan güçlü bir yaşam Standardı ve ekonomik yapı; stratejik amaçlar, hedefler ve planlanmış zaman diliminde gerçekleşecek uygulama faaliyetleri ile (STRATEJİK PLAN) oluşabilmektedir. Okulumuz, daha iyi bir eğitim seviyesine ulaşmak düşüncesiyle sürekli yenilenmeyi ve kalite kültürünü kendisine ilke edinmeyi amaçlamaktadır. Kalite kültürü oluşturmak için eğitim ve öğretim basta olmak üzere insan kaynakları ve kurumsallaşma, sosyal faaliyetler, alt yapı, toplumla ilişkiler ve kurumlar arası ilişkileri kapsayan 2024–2028 stratejik planı hazırlanmıştır.

Plana ve sürece dayanmayan hedeflerin hayalden öteye gidemeyeceğini, plansız, gelişigüzel yapılan işlerin bir sonuç vermeyeceğini, bunun hem zaman kaybına hem de maddi kayıplara neden olduğunu hepimiz gayet iyi bilmekteyiz. Bir yıl sonrasını düşünen çiftçi buğday eker, on yıl sonrasını düşünen üretici ağaç diker, daha ilerisini düşünmek zorunda olan biz eğitimcilerse; donanımlı insanlar yetiştirmek zorundayız. Belli bir plan ve program dâhilinde yürüttüğümüz bu faaliyette plan kadar bu planın uygulanması da önemlidir. Planınız ne kadar mükemmel olursa olsun, o plana uymadıktan sonra, onun mükemmel olmasının pratikte hiçbir önemi yoktur. Ne dediysek yapmalıyız. Biz bu kararlılıktayız. Okul çalışanları ve paydaşlarla el ele, omuz omuza güzel yarınlara ulaşmak dileğiyle...

Ahmet GÜNAYDIN
Okul Müdürü

DİZİN

SUNUŞ	6
DİZİN	7
SEKİLLER VE TABLOLAR LİSTESİ	8
MÜDÜRLÜK HİZMET BİRİMLERİ KISALTMALARI	9
TANIMLAR	10
STRATEJİK PLAN HAZIRLIK SÜRECİ	12
DURUM ANALİZİ	17
DURUM ANALİZİ	17
KURUMSAL TARİHÇE	19
2019-2023 STRATEJİK PLANIN DEĞERLENDİRİLMESİ	20
MEVZUAT ANALİZİ	22
ÜST POLİTİKA BELGELERİ ANALİZİ	25
FAALİYET ALANLARI İLE	27
ÜRÜN VE HİZMETLERİN BELİRLENMESİ	27
PAYDAŞ ANALİZİ	28
KURULUŞ İÇİ ANALİZ	35
TEŞKİLAT YAPISI	35
İNSAN KAYNAKLARI	38
TEKNOLOJİK KAYNAKLAR	45
MALİ KAYNAKLAR	46
POLİTİK, EKONOMİK, SOSYOKÜLTÜREL, TEKNOLOJİK, YASAL VE EKOLOJİK	47
(PESTLE) ANALİZ	52
GÜÇLÜ YÖNLER, ZAYIF YÖNLER, FIRSATLAR VE TEHDİTLER	53
TESPİTLER VE İHTİYAÇLARIN BELİRLENMESİ	60
GELECEĞE BAKIŞ	61
GELECEĞE BAKIŞ	61
MİSYON, VİZYON VE TEMEL DEĞERLER	62
AMAÇ VE HEDEFLERE İLİŞKİN MİMARİ	63
MALİYETLENDİRME	77
İZLEME VE DEĞERLENDİRME	79
İZLEME VE DEĞERLENDİRME	79
MEB 2024-2028 STRATEJİK PLANI	79
İZLEME VE DEĞERLENDİRME	80
SÜRECİNİN İŞLEYİŞİ	80
PERFORMANS GÖSTERGELERİ	81

ŞEKİLLER VE TABLOLAR LİSTESİ

ŞEKİL 1: STRATEJİK PLANLARIN HAZIRLANMASINDA İZLENEN YÖNTEM.....	15
ŞEKİL 2: PAYDAŞ ANALİZİ	28
ŞEKİL 3: İÇ PAYDAŞ ANKETİNE KATILANLARIN ORANI.....	30
ŞEKİL 4: TEŞKİLAT ŞEMASI.....	ERROR! BOOKMARK NOT DEFINED.
ŞEKİL 5: İZLEME VE DEĞERLENDİRME SÜRECİ	80
TABLO 1: ZEHRA ŞELELE ANADOLU LİSESİ STRATEJİK GELİŞTİRME KURULU VE PLANLAMA EKİBİ.....	13
TABLO 2: ÜST POLİTİKA BELGELERİ.....	23
TABLO 3: TEMEL ÜST POLİTİKA BELGELERİ VE SEKTÖREL VE TEMATİK STRATEJİ BELGELERİ ANALİZİ.....	25
TABLO 4: ÜST POLİTİKA BELGELERİ ANALİZİ TABLOSU	26
TABLO 5: FAALİYET ALANLAR/ÜRÜN VE HİZMETLER TABLOSU	27
TABLO 6: İÇ VE DIŞ PAYDAŞLAR	28
TABLO 7: PAYDAŞ ANALİZİ MATRİSİ.....	29
TABLO 8: OKUL/KURUM İÇİ ANALİZ İÇERİK TABLOSU	37
TABLO 9: ÇALIŞANLARIN GÖREV DAĞILIMI.....	39
TABLO 10: İDARİ PERSONELİN HİZMET SÜRESİNE İLİŞKİN BİLGİLER	40
TABLO 11: OKUL/KURUMDA OLUŞAN YÖNETİCİ SİRKÜLASYONU ORANI.....	40
TABLO 12: İDARİ PERSONELİN KATILDIĞI HİZMET İÇİ PROGRAMLARI	40
TABLO 13: ÖĞRETMENLERİN HİZMET SÜRELERİ.....	41
TABLO 14: KURUMDA GERÇEKLEŞEN ÖĞRETMEN SİRKÜLASYONUNUN ORANI	41
TABLO 15: ÖĞRETMENLERİN KATILDIĞI HİZMET İÇİ EĞİTİM PROGRAMLARI	42
TABLO 16: KURUMDAKİ MEVCUT HİZMETLİ MEMUR SAYISI.....	42
TABLO 17: ÇALIŞANLARIN GÖREV DAĞILIMI.....	43
TABLO 18: OKUL/KURUM REHBERLİK HİZMETLERİ.....	44
TABLO 19: TEKNOLOJİK ARAÇ-GEREÇ DURUMU.....	45
TABLO 20: FİZİKİ MEKÂN DURUMU	45
TABLO 21: MALİ KAYNAK TABLOSU	46
TABLO 22: HARCAMA KALEMLERİ	46
TABLO 23: GELİR-GİDER TABLOSU	47
TABLO 24: ORTALAMA SINIF MEVCUTLARI TABLOSU.....	47
TABLO 25: ÖĞRENCİ DESTEKLEME VE YETİŞTİRME KURSLARI TABLOSU	47
TABLO 26: ÖĞRENCİ SINIF TEKRARI TABLOSU	48
TABLO 27: AKADEMİK BAŞARI TABLOSU	48
TABLO 28: SPOR KULÜBÜ FAALİYETLERİ TABLOSU	49
TABLO :29 DEVAMSIZLIK ORTALAMASI TABLOSU	51
TABLO 30: İSİNMA DURUMU TABLOSU	51
TABLO 31: SİVİL SAVUNMA ÇALIŞMALARI TABLOSU	51
TABLO 32: PESTLE ANALİZ TABLOSU.....	52
TABLO 33: GZFT LİSTESİ	58
TABLO 34: GZFT STRATEJİLERİ	59
TABLO 35: TESPİT BELİRLEME TABLOSU	60
TABLO 36: AMAÇ VE HEDEF MALİYETLERİ	76
TABLO 37: İZLEME DEĞERLENDİRME SÜRECİ	79
TABLO 38: İZLEME VE DEĞERLENDİRME ŞABLONU	90

KISALTMALAR	
AR-GE	Araştırma, Geliştirme
ASO	Akşam Sanat Okulu
BİLSEM	Bilim ve Sanat Merkezi
CİMER	Cumhurbaşkanlığı İletişim Merkezi
DYS	Doküman Yönetim Sistemi
EBA	Eğitim Bilişim Ağı
FATİH	Fırsatları Artırma ve Teknolojiyi İyileştirme Hareketi
GZFT	Güçlü, Zayıf, Fırsat, Tehdit
IPA	Instrument for Pre-Accession Assistance (Katılım Öncesi Mali Yardım Aracı)
İBBS	Türkiye İstatistik Bölge Birimleri Sınıflandırması
İHL	İmam-Hatip Lisesi
MEB	Millî Eğitim Bakanlığı
MEBBİS	Millî Eğitim Bakanlığı Bilişim Sistemleri
MEİS	Millî Eğitim Bakanlığı İstatistik Sistemleri
MEM	Millî Eğitim Müdürlüğü
MTE	Mesleki ve Teknik Eğitim
MTSK	Motorlu Taşıt Sürücüleri Kursu
ÖSYM	Ölçme, Seçme ve Yerleştirme Merkezi
PESTLE	Politik, Ekonomik, Sosyolojik, Teknolojik, Yasal ve Ekolojik Analiz
PDR	Psikolojik Danışmanlık ve Rehberlik
PISA	Programme for International Student Assessment (Uluslararası Öğrenci Değerlendirme Programı)
RAM	Rehberlik ve Araştırma Merkezi
STK	Sivil Toplum Kuruluşları
TIMSS	Trends in International Mathematics and Science Study (Matematik ve Fen Bilimleri Uluslararası Araştırması)
TÜBİTAK	Türkiye Bilimsel ve Teknolojik Araştırma Kurulu
TÜİK	Türkiye İstatistik Kurumu
TYÇ	Türkiye Yeterlilikler Çerçevesi
YDS	Yabancı Dil Sınavı
YİKOB	Yatırım İzleme ve Koordinasyon Başkanlığı
OMEMBİS	Perşembe İlçe Millî Eğitim Müdürlüğü Bilişim Sistemi

TANIMLAR

Bilim Sanat Merkezleri: Okul öncesi, ilköğretim ve ortaöğretim çağındaki üstün yetenekli çocuk/öğrencilerin bireysel yeteneklerinin farkında olmalarını ve kapasitelerini geliştirerek en üst düzeyde kullanmalarını sağlamak üzere eğitim-öğretim hizmeti veren kurumdur.

Bütünleştirici Eğitim (Kaynaştırma Eğitimi): Özel eğitime ihtiyacı olan bireylerin eğitimlerini, destek eğitim hizmetleri de sağlanarak akranlarıyla birlikte resmî veya özel örgün ve yaygın eğitim kurumlarında sürdürmeleri esasına dayanan özel eğitim uygulamalarıdır.

Coğrafi Bilgi Sistemi (CBS) : Dünya üzerindeki karmaşık sosyal, ekonomik, çevresel vb. sorunların çözümüne yönelik mekâna/konuma dayalı karar verme süreçlerinde kullanıcılara

yardımcı olmak üzere, büyük hacimli coğrafi verilerin; toplanması, depolanması, işlenmesi, yönetimi, mekânsal analizi, sorgulaması ve sunulması fonksiyonlarını yerine getiren donanım, yazılım, personel, coğrafi veri ve yöntem bütünüdür.

Destek Eğitim Odası: Okul ve kurumlarda, yetersizliği olmayan akranlarıyla birlikte aynı sınıfta eğitimlerine devam eden özel eğitime ihtiyacı olan öğrenciler ile üstün yetenekli öğrenciler için özel araç-gereçler ile eğitim materyalleri sağlanarak özel eğitim desteği verilmesi amacıyla açılan odaları ifade eder.

Destekleme ve Yetiştirme Kursları: Resmî ve özel örgün eğitim kurumlarına devam eden öğrenciler ile yaygın eğitim kurumlarına devam etmekte olan kursiyerleri, örgün eğitim müfredatındaki derslerle sınırlı olarak, destekleme ve yetiştirme amacıyla açılan kurslardır.

Eğitim ve Öğretimden Erken Ayrılma: Avrupa Birliği İstatistik Ofisinin (Eurostat) yayınladığı ve hane halkı araştırmasına göre 18-24 yaş aralığındaki kişilerden en fazla ortaokul mezunu olan ve daha üstü bir eğitim kademesinde kayıtlı olmayanların ilgili çağ nüfusuna oranı olarak ifade edilen göstergedir.

Eğitsel Değerlendirme: Bireyin tüm gelişim alanlarındaki özellikleri ve akademik disiplin alanlarındaki yeterlilikleri ile eğitim ihtiyaçlarını eğitsel amaçla belirleme sürecidir.

İşletmelerde Meslekî Eğitim: Meslekî ve teknik eğitim okul ve kurumları öğrencilerinin beceri eğitimlerini işletmelerde, teorik eğitimlerini ise meslekî ve teknik eğitim okul ve kurumlarında veya işletme ve kurumlarca tesis edilen eğitim birimlerinde yaptıkları eğitim uygulamalarını ifade eder.

Ortalama Eğitim Süresi: Birleşmiş Milletler Kalkınma Programının yayınladığı İnsani Gelişme Raporu'nda verilen ve 25 yaş ve üstü kişilerin almış olduğu eğitim sürelerinin ortalaması şeklinde ifade edilen eğitim göstergesini ifade etmektedir.

Öğrenme Analitiği Platformu: Eğitsel Veri Ambarı üzerinde çalışacak, öğrencilerin akademik verileriyle birlikte ilgi, yetenek ve mizacına yönelik verilerinin de birlikte değerlendirildiği platformdur.

Örgün Eğitim Dışına Çıkma: Ölüm ve yurt dışına çıkma haricindeki nedenlerin herhangi birisine bağlı olarak örgün eğitim kurumlarından ilişik kesilmesi durumunu ifade etmektedir.

Örgün Eğitim: Belirli yaş grubundaki ve aynı seviyedeki bireylere, amaca göre hazırlanmış programlarla, okul çatısı altında düzenli olarak yapılan eğitimidir. Örgün eğitim; okul öncesi, ilkokul, ortaokul, ortaöğretim ve yükseköğretim kurumlarını kapsar.

Özel Eğitim Sınıfları: Özel eğitime ihtiyacı olan ve ayrı bir sınıfta eğitim almaları uygun bulunan bireylerin, yetersizliği olmayan akranları ile bir arada eğitim görmeleri amacıyla her tür ve kademedeki resmî ve özel okul ve kurumlarda, özel eğitim hizmetleri kurulunun önerisi doğrultusunda millî eğitim müdürlükleri tarafından açılan özel eğitim sınıflarıdır.

Özel Eğitime İhtiyacı Olan Bireyler (Özel Eğitim Gerektiren Birey): Çeşitli nedenlerle, bireysel özellikleri ve eğitim yeterlilikleri açısından akranlarından beklenen düzeyden anlamlı farklılık gösteren bireyleri ifade eder.

Özel Politika veya Uygulama Gerektiren Gruplar (Dezavantajlı Gruplar): Diğer gruplara göre eğitiminde ve istihdamında daha fazla güçlük çekilen kadınlar, gençler, uzun süreli işsizler, engelliler gibi bireylerin oluşturduğu grupları ifade eder.

Özel Yetenekli Çocuklar: Yaşlarına göre daha hızlı öğrenen, yaratıcılık, sanat, liderliğe ilişkin kapasitede önde olan, özel akademik yeteneğe sahip, soyut fikirleri anlayabilen, ilgi alanlarında bağımsız hareket etmeyi seven ve yüksek düzeyde performans gösteren bireydir.

Tanılama: Özel eğitime ihtiyacı olan bireylerin tüm gelişim alanlarındaki özellikleri ile yeterli ve yetersiz yönlerinin, bireysel özelliklerinin ve ilgilerinin belirlenmesi amacıyla tıbbî, psiko-sosyal ve eğitim alanlarında yapılan değerlendirme sürecidir.

Ulusal Dijital İçerik Arşivi: Öğrenme süreçlerini destekleyen beceri destekli dönüşüm ile ülkemizin her yerinde yaşayan öğrenci ve öğretmenlerimizin eşit öğrenme ve öğretme fırsatlarını yakalamaları ve öğrenmenin sınıf duvarlarını aşması sağlamaya yönelik eğitsel dijital içerik ambarıdır.

Uzaktan Eğitim: Her türlü iletişim teknolojileri kullanılarak zaman ve mekân bağımsız olarak insanların eğitim almalarının sağlanmasıdır.

Yaygın eğitim: Örgün eğitim sistemine hiç girmemiş ya da örgün eğitim sisteminin herhangi bir kademesinde bulunan veya bu kademedен ayrılmış ya da bitirmiş bireylere; ilgi, istek ve yetenekleri doğrultusunda ekonomik, toplumsal ve kültürel gelişmelerini sağlayıcı nitelikte çeşitli süre ve düzeylerde hayat boyu yapılan eğitim, öğretim, üretim, rehberlik ve uygulama etkinliklerinin bütünüdür.

Zorunlu eğitim: Dört yıl süreli ve zorunlu ilkokullar ile dört yıl süreli, zorunlu ve farklı programlar arasında tercihe imkân veren ortaokullar ve imam-hatip ortaokullarından oluşan ilköğretim ile ilköğretime dayalı, dört yıllık zorunlu, örgün veya yaygın öğrenim veren genel, mesleki ve teknik öğretim kademelerinden oluşan eğitim sürecini ifade eder.

1. GİRİŞ VE STRATEJİK PLANIN HAZIRLIK SÜRECİ

Kamu kurumlarında stratejik planlamanın hazırlanması gerekliliği ile kamu ihtiyaçları ve bu ihtiyaçlar için kullanılacak olan kamu kaynaklarının etkin ve ekonomik kullanımı söz konusudur. Kamu idarelerinin faaliyetlerini planlı bir şekilde yerine getirmeleri önem arz etmektedir. Kurum için yol haritası olacak olan stratejik planlama, kurumun mevcut durumunu analiz ederken sahip olduğu güçlü yanlar ile zayıf yanları ve dış çevredeki fırsat ile tehditleri de ortaya koyar. Üst politika belgeleri ve mevzuat analizleri yaparak öncelik, kapsam ve hedeflerini belirler. Stratejik planın başarısı, kurum çalışanlarının planı benimseme ve uygulama noktasında özverili çalışmaları ile kurumun mevcut kaynaklarını belirlenen hedefleri gerçekleştirme doğrultusunda etkin kullanmasıyla doğru orantılıdır. Stratejik planlama; kamu mali yönetimine etkinlik kazandırırken diğer yandan da kurumsal kültür ve kimliğin gelişimine destek olacaktır. Kurumların uzun dönemli bir vizyona sahip olmaları ve gerekli stratejileri belirleyerek uygulamaya koymaları, kurum değerlerinin değişen dünyaya ayak uydurabilmesini sağlar. Bu şekilde kurumlar belirledikleri hedefler doğrultusunda yol alacaklardır. Tüm bunların bilinci ile Ordu İl Millî Eğitim Müdürlüğü, yasal düzenlemeleri ve üst politika belgelerini dayanak alarak kurumsal kapasitesini daha da geliştirmek, değişen koşullara ayak uydurabilmek, bulunduğu noktadan ulaşmayı arzu ettiği noktaya varmak için 2024-2028 Stratejik Planını hazırlamıştır.

Millî Eğitim Bakanlığı Strateji Geliştirme Başkanlığının 06/10/2022 tarihli 2022/21 sayılı genelgesi ile 2024-2028 Stratejik planlama süreci başlamıştır. Bu süreçte Millî Eğitim Bakanlığı tarafından yayımlanan ‘MEB 2024-2028 Stratejik Plan Hazırlık Programı’ ve bu doğrultuda hazırlanmış olan Ordu İl Millî Eğitim Müdürlüğü 2024/2028 stratejik planı esas alınmış ve Türkiye Cumhuriyeti Cumhurbaşkanlığı Strateji ve Bütçe Başkanlığı tarafından yayımlanan ‘Kamu İdareleri İçin Stratejik Planlama Kılavuzu (3.1 Sürüm)’ rehber olarak kullanılmıştır. Perşembe İlçe Millî Eğitim Müdürlüğü 2024-2028 Stratejik planında katılımcı bir yaklaşımla müdürlüğümüz ihtiyaçları belirlenmiş ve bunları karşılayacak kaynak stratejileri geliştirilmiştir. Müdürlüğümüz, stratejik planlamayı Eğitimde 2023 Vizyonuna giden yolda önemli bir araç olarak görmektedir.

MEB 2024-2028 Stratejik Planı Hazırlık Programı çerçevesinde Perşembe İlçe Millî Eğitim Müdürlüğü tarafından “Stratejik Plan Hazırlık Süreci” beş aşamalı olarak yürütülmektedir.

Bunlar; Hazırlık Dönemi Çalışmaları ve Hazırlık Programı, Durum Analizi, Geleceğe Bakış, Maliyetlendirme, İzleme ve Değerlendirme aşamalarından oluşmaktadır.

Hazırlık çalışmaları kapsamında stratejik planlama oluşturulurken öncelikle izlenecek yöntem ve ihtiyaçlar belirlenmiştir. Planlama çalışmalarında sahiplenmenin sağlanması amacıyla kurum içerisinde gerekli duyurular yapılmış, çalışmalarda yer alacak olan Strateji Geliştirme Kurulu ve Stratejik Planlama Ekipleri kurulup zaman ve faaliyet planları oluşturulmuştur.

PLANIN SAHIPLENİLMESİ VE SÜRECİN ORGANİZASYONU

2024-2028 Stratejik Planlama Hazırlık sürecinde planın sahiplenilmesi hususunda düzenlenen eğitim ve toplantılarda, İlçe Kurul ve ekip üyelerine stratejik planlamanın sadece bir birimin ya da bir kişinin sorumluluğu olmadığı, bütün ekip üyelerinin özverili bir şekilde çalışmalara katılmaları gerektiğinin önemi vurgulanmıştır. İlçe Millî Eğitim Müdürümüz yapılan çalışmaları yakından takip ederek tüm çalışmaları desteklemiştir. Böylelikle üst yöneticinin stratejik plan yaklaşımını benimsediği ve kurumsal sahiplenmenin gerçekleştiği görülmüştür.

KURUL VE EKİPLER

Stratejik Planlamaya İlişkin Usul ve Esaslar Hakkında Yönetmelik gereği hazırlanan 2022/21 sayılı Genelge ve İlçe Millî Eğitim Müdürlüğümüzün taslak Stratejik Planı ile Müdürlüğümüzün 2024-2028 Stratejik Plan çalışmaları başlatılmıştır. Bakanlığın iş takvimine uyumlu olarak okul/kurumların stratejik planlama sürecinde yapması gerekenler duyurulmuş, gerekli ekip ve kurullar oluşturulmuştur.

1.1. Strateji Geliştirme Kurulu ve Stratejik Plan Ekibi

10 Ekim 2024'te Stratejik Plan hazırlamak üzere komisyon kurulmuştur. Bu komisyon hazırlık aşamasında elde edilen verileri bilimsel yöntemlerle değerlendirmiş, çalışmalarını yürütürken tamamen ilimize özgün bir plan ortaya çıkarabilmek için çaba gösterilmiştir. Üst belgelerde yer alan politika ve stratejiler ışığında, alt birimlerden gelen stratejik planlar, paydaş analiz çalışmaları ve istatistikî verilerden de yararlanılarak stratejik plan taslağı hazırlanmıştır. Hazırlanan taslak plan, öneri ve görüşlerini almak üzere paydaşlara sunulmuştur. İnceleme süreci sonunda alınan paydaş görüşleri, Bakanlığımızın düzenlediği bilgilendirme değerlendirme toplantıları ve hizmetiçi eğitim seminerleri sonrasında plana son şekli verilmiştir.

Tablo 1. Strateji Geliştirme Kurulu ve Stratejik Plan Ekibi Tablosu

Strateji Geliştirme Kurulu Bilgileri		Stratejik Plan Ekibi Bilgileri	
Adı Soyadı	Ünvanı	Adı Soyadı	Ünvanı
Ahmet GÜNAYDIN	Okul Müdürü	Erbay ŞENSOY	Müdür Yardımcısı
Erbay ŞENSOY	Müdür Yardımcısı	Hatice TEZCAN	Din Kültürü ve Ahlak Bilgisi Öğretmeni
Rıfat YAYLA	Rehber Öğretmen	Gözde UZUN	İngilizce Öğretmeni
Emrah ÇELİK	Matematik Öğretmeni	Burcu BÜYÜKAYDIN KONDAK	Matematik Öğretmeni
Onur ATABEYOĞLU	Türk Dili ve Edebiyatı Öğretmeni	Muhammet SIRTIKARA	Türk Dili ve Edebiyatı Öğretmeni
		Pelin TOKCAN	Gönüllü Veli
		Habibe GÜNDÜZ	Gönüllü Veli

1.2. Planlama Süreci:

2024-2028 dönemi stratejik plan hazırlanma süreci Strateji Geliştirme Kurulu ve Stratejik Plan Ekibinin oluşturulması ile başlamıştır. Ekip tarafından oluşturulan çalışma takvimi kapsamında ilk aşamada durum analizi çalışmaları yapılmış ve durum analizi aşamasında, paydaşlarımızın plan sürecine aktif katılımını sağlamak üzere paydaş anketi, toplantı ve görüşmeler yapılmıştır. Durum analizinin ardından geleceğe yönelim bölümüne geçilerek okulumuzun/kurumumuzun amaç, hedef, gösterge ve stratejileri belirlenmiştir. Stratejik Plan, mevcut durum analizi, paydaş görüş ve önerileri dikkate alınarak titiz bir çalışma sonunda hazırlanmıştır.

Stratejik Plan, mevcut durum analizi, paydaş görüş ve önerileri dikkate alınarak titiz bir çalışma sonunda hazırlanmıştır.

Eğitim öğretim sürecinde, öğrenme kazanımları sağlayacak yeterlilikteki öğretmenler yoluyla, öğrencileri üst öğrenime ve hayata hazırlayacak ortam sağlayarak, girişimci, düşünme becerisi gelişmiş sağlıklı bireyler yetiştirmek amacı ve Merkezi sınavlarda (YKS-KPSS), sosyal, kültürel, sanatsal ve sportif faaliyetlerde başarı oranını artırmak, rehberlik hizmetlerini etkin kullanmak hedefi yüksek düzeyde gerçekleştirilmiştir. 2024-2028 stratejik planımızda sınav sistemi değiştiği için AYT ve TYT

sınavlarında üstün başarı elde etmek temel planımızdır.

Bu çalışmalar yapılırken;

1. Kurumun varoluş nedeni (misyon), ulaşmak istenilen nokta (vizyon) belirlendikten sonra bağlı kurumlarımızın görüşleri ve önerileri alınmıştır. Milli Eğitim Bakanlığımızın önerileri doğrultusunda temalar, temalarımızda yer alan kısa, orta ve uzun vadede vizyona ulaşmak için gerekli olan stratejik amaç, hedef ve stratejiler belirlenmiştir.

a. Kurum içinde ve faaliyetlerimiz kapsamında iyileştirilmesi, korunması veya önlem alınması gereken alanlarla ilgili olan stratejik amaçlar,

b. Kurum içinde ve faaliyetler kapsamında yapılması düşünülen yenilikler ve atılımlarla ilgili olan stratejik amaçlar,

c. Yasalar kapsamında yapmak zorunda olduğumuz faaliyetlere ilişkin stratejik amaçlar olarak da ele alınmıştır.

2. Stratejik amaçların gerçekleştirilebilmesi için hedefler konulmuştur. Hedefler stratejik amaçla ilgili olarak belirlenmiştir. Hedeflerin spesifik, ölçülebilir, ulaşılabilir, gerçekçi, zamana bağlı, sonuç odaklı, açık ve anlaşılabilir olmasına özellikle dikkat edilmiştir.

3. Hedeflere uygun belli bir amaca ve hedefe yönelen, başlı başına bir bütünlük oluşturan, yönetilebilir, maliyetlendirilebilir faaliyetler (tedbirler) belirlenmiştir. Her bir faaliyet yazılırken; bu faaliyet “amacımıza ulaştırır mı?” sorgulaması yapılmıştır.

4. Faaliyetlerin gerçekleştirilebilmesi için sorumlu birimler ve zaman belirtilmiştir.

5. Faaliyetlerin başarısını ölçmek için performans kriterleri tanımlanmıştır.

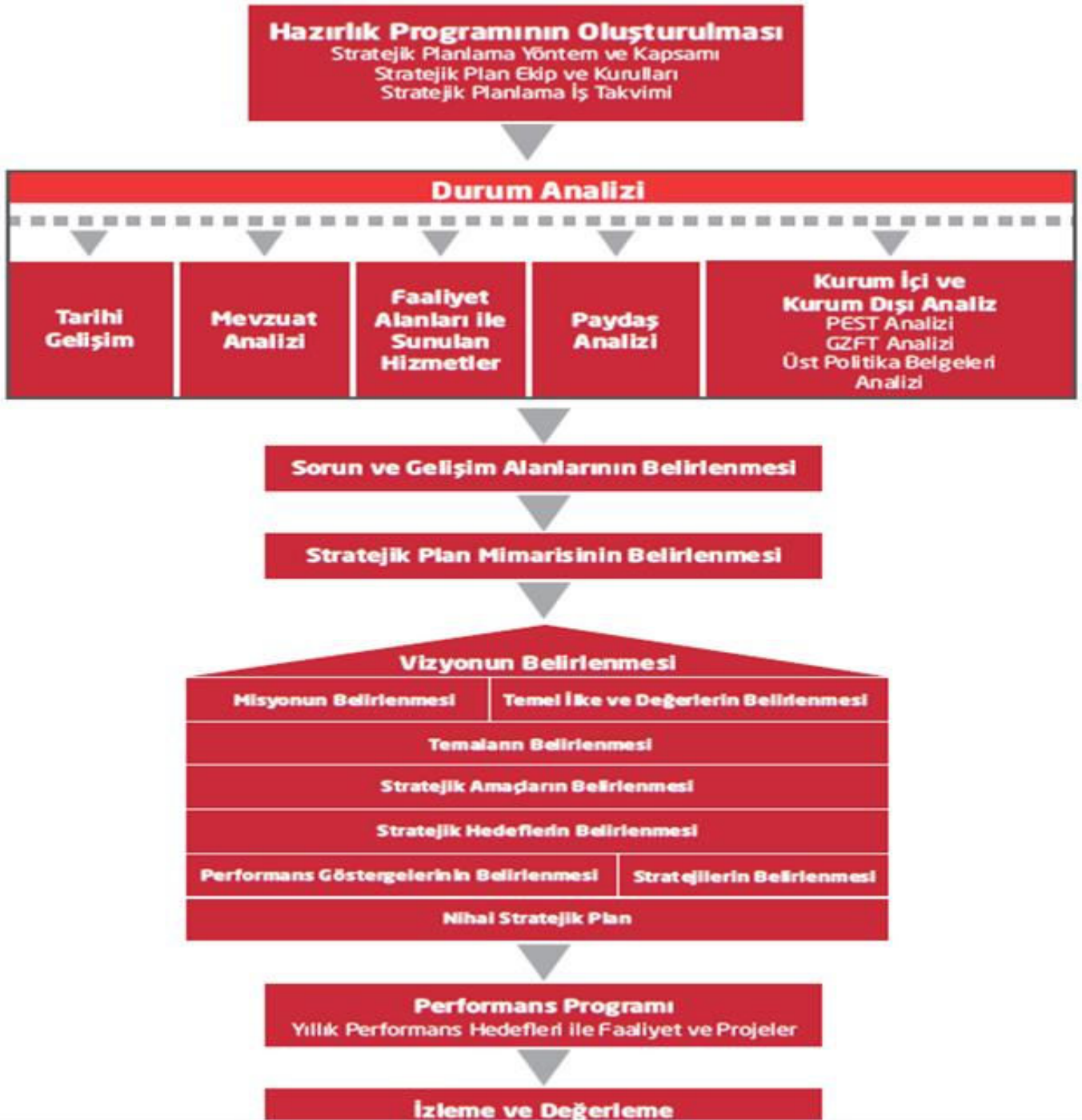
6. Strateji, alt hedefler ve faaliyet/projeler belirlenirken yasalar kapsamında yapmak zorunda olunan faaliyetler, paydaşların önerileri, çalışanların önerileri, önümüzdeki dönemde beklenen değişiklikler ve GZFT (SWOT) çalışması göz önünde bulundurulmuştur.

7. GZFT çalışmasında ortaya çıkan zayıf yanlar iyileştirilmeye, tehditler bertaraf edilmeye; güçlü yanlar ve fırsatlar değerlendirilerek kurumun faaliyetlerinde fark yaratılmaya; önümüzdeki dönemlerde beklenen değişikliklere göre de önlemler alınmaya çalışılmıştır.

Yukarıdaki çalışmalar gerçekleştirildikten sonra Ordu İl Millî Eğitim Müdürlüğü'nün stratejik planını tamamlamak üzere çalışmalar yapılmıştır.

Bilimsel yöntem kullanılarak stratejik yaklaşımlarda ortak hareket etmek üzere, üst belgelerdeki hedef ve politikalar ışığında, ilimizin genel durumu, ekonomik şartları, doğal konumu, nüfus hareketleri, Zehra Şelale Anadolu Lisesi'nin maddi kaynakları da dikkate alınarak önceliklerin belirlenmesi sağlanmıştır.

STRATEJİK PLANLARIN HAZIRLANMASINDA İZLENEN YÖNTEM



Şekil 1: Stratejik Planların Hazırlanmasında İzlenen Yöntem

Zehra Şelale Anadolu Lisesi Müdürlüğü 2024-2028 Stratejik planın hazırlanmasında Türkiye Cumhuriyeti Cumhurbaşkanlığı Strateji ve Bütçe Başkanlığı tarafından yayımlanan Kamu İdareleri İçin Stratejik Planlama Kılavuzu (3.1 Sürüm) temel alınmış ve Millî Eğitim Bakanlığı tarafından yayımlanan söz konusu genelge doğrultusunda Şekil 1’de verilen model benimsenmiştir.

Zehra Şelale Anadolu Lisesi Müdürlüğümüz 2024-2028 Stratejik planlamasında geleceğe bakış bölümü için içerik oluşturma sürecinde yapılan çalışmalar şunlardır:2024-2028 Perşembe İlçe Millî Eğitim Müdürlüğü Stratejik planında veri oluşturabilmek için okul ve kurumlardan 2019-2023 Stratejik Planının değerlendirilmesi istenmiştir.

- ❖ 2024 Nisan ayında 2024-2028 Zehra Şelale Anadolu Lisesi Müdürlüğü Stratejik planında veri oluşturabilmek için iç paydaş ve dış paydaş analizi anketi oluşturulmuştur.
- ❖ 2024 Nisan ayında paydaş analizi anketleri uygulanmıştır.
- ❖ 2023 Eylül ayı içerisinde İlçe Strateji geliştirme Kurulu üyeleri ve okul/kurum strateji geliştirme kurulu üyeleri ile eğitim toplantıları yapılmıştır.
- ❖ 2023 Temmuz ayında uygulanan paydaş analizi anketleri değerlendirilmiştir.
- ❖ 2023 Ağustos ayında uygulanan GZFT ve PESTLE analiz formları değerlendirilmiştir.
- ❖ Stratejik Planlama ekibi tarafından 7 - 11 Ağustos tarihleri arasında Millî Eğitim Bakanlığı 2024-2028 Stratejik Plan ve ekleri analiz edilmiştir.

2.DURUM ANALİZİ

TARİHİ GELİŞİM



İLÇEMİZE GENEL BAKIŞ

Perşembe İlçesi, Ordu-Samsun karayolu üzerinde, tabii bir koy durumundadır. Bir sahil kasabasıdır. Kuzeyinde Karadeniz, doğusunda Ordu merkez ilçesi, batısında Fatsa, güneyinde Ulubey ilçesi bulunmaktadır. İlçe, Kordon Tepe adlı küçük, fakat oldukça dik bir tepenin eteğine kurulmuştur. İlçenin Ordu merkezine uzaklığı 13 km'dir. yüzölçümü ise 224 Km.2 olup, 37-37 ve 37-30 boylam, 40-53, 41-10 enlemleri üzerinde yer almaktadır. Perşembe limanı, Doğu Karadeniz'in ikinci büyük ve tabii limanı durumundadır. Perşembe'nin en önemli yükseltisi 735 m. Rakımlı SAKARAT TEPESİ'dir. Bu yüksekliği ile Sakarat tepesi sahil şeridinin en yüksek tepelerinden biri olma özelliğine sahiptir. Ordu yöresi, Selçuklular tarafından sınır boylarına yerleştirilmiş Oğuzların bir kolu olan Çepniler tarafından Türkleştirilmiştir. Selçuklu Devleti'nin yıkılması ve Moğol İlhanlı hâkimiyetinin de zayıflaması sonucunda bu bölgede BAYRAMOĞLU HACI EMİR İBRAHİM adlı bir Türkmen Beyi tarafından yeni bir beylik kurulmuştur. XIV. asırda yöreyi fetheden Türkmen bölüklerinden her biri vadilerden birine yerleşmiş; Vona yarımadası üzerindeki küçük vadiler üzerine Niyabet-ı Satılmış (Perşembe) kurulmuştur. Perşembe adı yeni olup eski tahrir defterlerinde Niyabet-i Satılmış-ı Bayram, Vilayet-i Satılmış ve Bayramlı,

Niyabet-i Satılmış gibi adlarla anılır. Satılmış (Perşembe) nahiyesinin merkezinin neresi olduğu tam olarak anlaşılmamaktadır. Nahiyenin en kalabalık köyü 1520'lerden sonra VONA adıyla anılmıştır. PERŞEMBE'nin yıllara göre adları şöyledir. 1. 1455 Nahiy-i Satılmış-ı Bayram 2. 1485 Vilayet-i Satılmış ve Bayramlı 3. 1547 Nahiy-i Satılmış 4. 1613 Nahiy-i Satılmış 5. 1871 Perşembe Nahiyesi 6. 1928 Perşembe Nahiyesi 7. 1930–1945 Vona 8. 25 Haziran 1945 Perşembe İlçesi Merkez Bucağı

ZEHRA ŞELELE ANADOLU LİSESİNİN TARİHİ GELİŞİMİ

Stratejik planlama sürecinin ilk adımı olan durum analizi, okulumuzun/kurumumuzun “neredeyiz?” sorusuna cevap vermektedir. Okulumuzun/kurumumuzun geleceğe yönelik amaç, hedef ve stratejiler geliştirebilmesi için öncelikle mevcut durumda hangi kaynaklara sahip olduğu ya da hangi yönlerinin eksik olduğu ayrıca, okulumuzun/kurumumuzun kontrolü dışındaki olumlu ya da olumsuz gelişmelerin neler olduğu değerlendirilmiştir. Dolayısıyla bu analiz, okulumuzun/kurumumuzun kendisini ve çevresini daha iyi tanımasına yardımcı olacak ve stratejik planın sonraki aşamalarından daha sağlıklı sonuçlar elde edilmesini sağlayacaktır.

Durum analizi bölümünde, aşağıdaki hususlarla ilgili analiz ve değerlendirmeler yapılmıştır;

- *Kurumsal tarihçe*
- *Uygulanmakta olan planın değerlendirilmesi*
- *Mevzuat analizi*
- *Üst politika belgelerinin analizi*
- *Faaliyet alanları ile ürün ve hizmetlerin belirlenmesi*
- *Paydaş analizi*
- *Kuruluş içi analiz*
- *Dış çevre analizi (Politik, ekonomik, sosyal, teknolojik, yasal ve çevresel analiz)*
- *Güçlü ve zayıf yönler ile fırsatlar ve tehditler (GZFT) analizi*
- *Tespit ve ihtiyaçların belirlenmesi*

2.1. Kurumsal Tarihçe

Okulumuz 2005-2006 Eğitim-Öğretim yılında Ortaöğretim Genel Müdürlüğünün 08/07/2005 tarih ve 7374 sayılı Bakanlık Onayı ve T.T.K.'nin 07/06/2005 tarih ve 184 sayılı kararlarıyla öğrenime açılmıştır. Açıldığı ilk yıl Perşembe Lisesinin bünyesinde iki derslik olarak hizmetini veren kurumumuz, 2007-2008 Eğitim-Öğretim yılında Perşembe Lisesinin ek binasında eğitim öğretim hizmetlerine devam etmiştir. 2010 yılında Ordu Valiliği ile Milli Piyango İdaresi Genel müdürlüğü arasında yapılan protokolle Otelcilik ve Turizm Meslek Lisesinin arka kısmında inşasına başlanmıştır. Binanın yapımı 2012 ocak ayında tamamlanarak aynı yıl Mart ayında Milli Eğitime teslim edilmiştir. Milli Eğitim Müdürlüğümüzün onaylarıyla 2012-2013 Eğitim -Öğretim yılından itibaren yeni binamızda hizmetimizi yürütmeye başladık. Okulumuzun ilk adı Perşembe Anadolu lisesi olarak verilmiş olmasına karşılık binanın Milli Piyango tarafından yaptırılması dolayısıyla yapım aşamasında Perşembe Milli Piyango adı ile anılmıştır. 2011 yılında yaşanan Van Depreminden sonra Bakanlar Kurulunun almış olduğu karar gereği okullara bazı adların verilemeyeceğine dair uygulamaya paralel olarak depremde hayatını kaybeden Ünyeli Zehra ŞELALE Hanımefendinin adı okulumuza verilerek ZEHRA ŞELALE ANADOLU LİSESİ şeklinde tescili yapıldı. Okulumuzun kurucu Müdürü Mehmet ÇALIŞ'tır. Uzun süre müdür vekilleriyle yönetilen okulumuzun kadrolu ilk Müdürü Mustafa TURGUT'tur. 2023 Kasım ayında Müdür atamaları sırasında yapılan değişiklik sonrası şuan görevde bulunan Ahmet GÜNAYDIN atanmıştır.

2.2. Uygulanmakta Olan Stratejik Planın Değerlendirilmesi

Bireylerin sosyal, zihinsel, duygusal ve fiziksel gelişimine katkı sağlayan ve her bireyin en temel hakkı olan eğitime; bireylerin ekonomik, sosyal, kültürel, demografik farklılıkları ve dezavantajlarından etkilenmeksizin eşit ve adil şartlar altında katılım ve tamamlamalarına imkân ve ortam sağlamak amacı ve eğitim alanımızdaki ortaöğretim çağındaki tüm bireylerin eğitime erişimini ve sürekliliğini sağlamak. Okula devam konusunda öğrenciler özendirilerek devamsızlıkların minimuma indirilmesi hedefi belirtilen yıllarda gerçekleşmiştir. Aynı amaç ve hedefler 2024-2028 stratejik planda da uygulanacaktır.

Eğitim öğretim sürecinde, öğrenme kazanımları sağlayacak yeterlilikteki öğretmenler yoluyla, öğrencileri üst öğrenime ve hayata hazırlayacak ortam sağlayarak, girişimci, düşünme becerisi gelişmiş sağlıklı bireyler yetiştirmek amacı ve Merkezi sınavlarda (YKS-KPSS), sosyal, kültürel, sanatsal ve sportif faaliyetlerde başarı oranını artırmak, rehberlik hizmetlerini etkin kullanmak hedefi yüksek düzeyde gerçekleştirilmiştir. 2024-2028 stratejik planımızda sınav sistemi değiştiği için AYT ve TYT sınavlarında üstün başarı elde etmek temel planımızdır.

2.3. Yasal Yükümlülükler

1	5018 sayılı Kamu Malî Yönetimi ve Kontrol Kanunu (24/12/2003 tarihli ve 25326 sayılı Resmî Gazete’de yayımlanmıştır.)
2	Kamu İdarelerinde Stratejik Planlamaya İlişkin Usul ve Esaslar Hakkında Yönetmelik (3.1 Sürüm rehber olarak kullanılmıştır.)
3	Stratejik Planlama konulu Genelge. (06/10/2022 tarihli ve (Genelge No:2022/21)
4	Kamu İdareleri İçin Stratejik Planlama Kılavuz

T.C. Anayasası, 1739 Sayılı Milli Eğitim Temel Kanunu, 652 Sayılı Milli Eğitim Bakanlığının Teşkilat ve Görevleri Hakkındaki Kanun Hükmünde Kararname, 222 Sayılı Milli Eğitim Temel Kanunu (Kabul No: 5.1.1961, RG: 12.01.1961 / 10705 - Son Ek ve Değişiklikler: Kanun No: 12.11.2003/ 5002, RG:21.11.2003 / 25296), 657 Sayılı Devlet Memurları Kanunu, 5442 Sayılı İl İdaresi Kanunu, 3308 Sayılı Çıraklık ve Mesleki Eğitim Kanunu, 439 Sayılı Ek Ders Kanunu, 4306 Sayılı Zorunlu İlköğretim ve Eğitim Kanunu, İl Milli Eğitim Müdürlüğü İç Yönergesi, MEB Personel Mevzuat Bülteni, Taşınabilir İlköğretim Yönetmeliği, Milli Eğitim Bakanlığı Milli Eğitim Müdürlükleri Yönetmeliği (22175 Sayılı RG Yayımlanan), Milli Eğitim Bakanlığı Rehberlik ve Psikolojik Danışma Hizmetleri Yönetmeliği, 04.12.2012/202358 Sayı İl İlçe Millî Eğitim Müdürlüklerinin Teşkilatlanması 43 No’lu Genelge ile;18 Kasım 2012 tarih ve 28471 sayılı Resmi Gazete’de yayımlanan

Millî Eğitim Bakanlığı İl ve İlçe Milli Eğitim Müdürlükleri Yönetmeliğine uygun olarak hizmetler yürütülmektedir.

Okulumuzun ortaöğretim yönetmeliği kapsamında görevleri şunlardır;

a) Öğrencileri bedenî, zihnî, ahlâkî, manevî, sosyal ve kültürel nitelikler yönünden geliştirmeyi, demokrasi ve insan haklarına saygılı olmayı, çağımızın gerektirdiği bilgi ve becerilerle donatarak geleceğe hazırlamak.

b) Öğrencileri ortaöğretim düzeyinde ortak bir genel kültür vererek yükseköğretime, mesleğe, hayata ve iş alanlarına hazırlamak.

c) Eğitim ve istihdam ilişkilerinin Bakanlık ilke ve politikalarına uygun olarak sağlıklı, dengeli ve dinamik bir yapıya kavuşturulmak.

ç) Öğrencilerin öz güven, öz denetim ve sorumluluk duygularının geliştirilmek.

d) Öğrencilere çalışma ve dayanışma alışkanlığı kazandırmak.

e) Öğrencilere yaratıcı ve eleştirel düşünme becerisi kazandırmak.

f) Öğrencilerin dünyadaki gelişme ve değişimleri izleyebilecek düzeyde yabancı dil öğrenebilmek.

g) Öğrencilerin bilgi ve becerilerini kullanarak proje geliştirerek bilgi üretebilmek.

ğ) Teknolojiden yararlanarak nitelikli eğitim verilmek.

h) Hayat boyu öğrenmenin bireylere benimsetilmek.

ı) Eğitim, üretim ve hizmette uluslararası standartlara uyulmasını ve belgelendirmenin özendirilmek.

i) Öğrencilerin araştırma, geliştirme ve tasarım konularında bilgi ve becerilerinin geliştirilmesini, amaçlar.

f) Bünyesinde özel ortaöğretim programı uygulanan ARGEM, özel yetenekli öğrencilerin eğitim ihtiyaçları, yeterlilikleri, ilgi ve yetenekleri doğrultusunda kapasitelerini en üst düzeyde kullanmaları ve üst öğrenime, meslek hayatına ve toplumsal yaşama hazırlanmalarını, amaçlar.

2.4. MEVZUAT ANALİZİ

Müdürlüğümüz, Türkiye Cumhuriyeti Devleti yapısı içerisinde Millî Eğitim Bakanlığı'nın taşra teşkilatında yer alan bir kurumdur. Anayasa doğrultusunda oluşturulmuş bir yapıya sahip olan Müdürlüğümüz, Millî Eğitim Bakanlığının taşra teşkilatındaki görevlerin yürütülmesi, devlet politikalarının valilik makamına bağlı olarak gerçekleştirilmesinden sorumludur. Bu anlamda, taşra teşkilatında devletin, hükümet ve bakanlıkların temsilcisi konumunda bulunan valilik makamına karşı, Müdürlüğümüz birinci derecede sorumludur. Millî Eğitim Bakanlığının devlet adına üstlendiği sorumluluğun yerine getirilmesi; Kanun, Kanun Hükmünde Kararname, Tüzük, Yönetmelik, Yönerge, Genelge ve Emirler doğrultusunda Millî Eğitim temel ilkeleri çerçevesinde kendisine bağlı birimleri izlemek, değerlendirmek ve geliştirme yönüyle sorumlulukları İl, İlçe Millî Eğitim Müdürlükleri Yönetmeliğinde tanımlanmıştır.

Perşembe İlçe Millî Eğitim Müdürlüğünün yasal yetki, görev ve sorumlulukları, başta T.C. Anayasası olmak üzere 1739 sayılı Millî Eğitim Temel Kanunu ve 1 No'lu Cumhurbaşkanlığı Kararnamesi ile Bakanlığın Teşkilat ve Görevleri Hakkında KHK hükümlerine dayanılarak 28471 sayılı Resmi Gazete 'de yayımlanan Millî Eğitim Bakanlığı İl ve İlçe Millî Eğitim Müdürlükleri Yönetmeliği esaslarına göre belirlenmiştir.

- ❖ Bakanlığın eğitim politikaları ve stratejik planlarını, mevzuat ve programlar doğrultusunda yönetmek, yönlendirmek, denetlemek ve koordine ederek etkin ve verimli bir şekilde yerine getirmek ve bu görevlerini il ve ilçe yöneticileri arasında yapacakları iş bölümü çerçevesinde yürütmek.
- ❖ Okul öncesi, ilk ve ortaöğretim çağındaki öğrencileri bedenî, zihnî, ahlakî, manevî, sosyal ve kültürel nitelikler yönünden geliştiren ve insan haklarına dayalı toplum yapısının ve küresel düzeyde rekabet gücüne sahip ekonomik sistemin gerektirdiği bilgi ve becerilerle donatarak geleceğe hazırlamak, eğitim ve öğretim programlarını uygulamak, öğretmen ve öğrencilerin eğitim ve öğretim hizmetlerini bu çerçevede yürütmek ve denetlemek.
- ❖ Eğitime erişimi kolaylaştıran, her vatandaşın eğitim fırsat ve imkânlarından eşit derecede yararlanabilmesini teminat altına alan politika ve stratejiler uygulamak, uygulanmasını izlemek ve koordine etmek.
- ❖ Tüm bireyleri beden, zihin, ahlak, ruh ve duygu bakımlarından dengeli ve sağlıklı şekilde gelişmiş bir kişiliğe ve karaktere, hür ve bilimsel düşünme gücüne, geniş bir dünya görüşüne sahip, insan haklarına saygılı, kişilik ve teşebbüse değer veren, topluma karşı sorumluluk duyan, yapıcı, yaratıcı ve verimli kişiler olarak yetiştirmek.
- ❖ Tüm bireylerin ilgi, istidat ve kabiliyetlerini geliştirerek gerekli bilgi, beceri, davranışlar ve birlikte iş görme alışkanlığı kazandırmak suretiyle hayata hazırlanmalarını ve onların, kendilerini mutlu kılacak ve toplumun mutluluğuna katkıda bulunacak bir meslek sahibi olmalarını sağlamak.
- ❖ Kız öğrencilerin, engellilerin ve toplumun özel ilgi bekleyen diğer kesimlerinin eğitime katılımını yaygınlaştıracak politika ve stratejiler uygulamak ve uygulanmasını koordine etmek.
- ❖ Özel yetenek sahibi kişilerin bu niteliklerini koruyucu ve geliştirici özel eğitim ve öğretim programlarını uygulamak ve uygulanmasını koordine etmek.
- ❖ Eğitim kurumları, yönetici, öğretmen ve çalışanlar için belirlenen performans ölçütlerinin uygulanmasını, öğretim materyallerinin kullanımını, eğitim öğretim programlarının uygulanmasını, öğretmen yeterliliklerini izlemek ve değerlendirilmesini sağlamak.
- ❖ Vatandaş odaklı yönetimin oluşturulması, idarenin geliştirilmesi, yönetim kalitesinin artırılması, hizmet standartlarının belirlenmesi, iş ve karar süreçlerinin oluşturulması, bürokrasi ve kırtasiyeciliğin azaltılmasını sağlayarak kamu kaynaklarını etkin yönetmek.
- ❖ Eğitim öğretim hizmetlerini sunarken; kalkınma planları ve programlarda yer alan politika ve hedefler doğrultusunda kamu kaynaklarının etkili, ekonomik, verimli bir şekilde kullanılmasını, hesap verebilirliği ve mali saydamlığı sağlamak.
- ❖ Her derece ve türdeki eğitim kurumlarına ait bina ve tesislerin, çevrenin ihtiyaçlarına ve uygulanacak programların özelliklerine göre yapılması ve donatılmasını sağlayarak eğitim araç ve gereçlerini, gelişen eğitim teknolojisine ve program ve metotlara uygun olarak ilgililerin yararlanmasına sunmak.

- ❖ Millî eğitim müdürlükleri; temel eğitim, ortaöğretim, mesleki ve teknik eğitim, din öğretimi, özel eğitim ve rehberlik, hayat boyu öğrenme, özel öğretim kurumları, bilgi işlem ve eğitim teknolojileri, ölçme, değerlendirme ve sınav, yükseköğretim ve yurt dışı eğitim, strateji geliştirme, inşaat ve emlak, insan kaynakları yönetimi ve destek hizmetlerini doğrudan millî eğitim müdürüne bağlı birimler/bürolar eliyle yürütürler.

Mevzuat analizi başlığı altında Millî Eğitim Bakanlığına ilişkin mevzuat incelenmiştir. İncelenen mevzuat çerçevesinde, Bakanlığımız faaliyet alanı kapsamında olan ve önümüzdeki 5 yıllık sürede ulaşılması öngörülen amaç ve hedeflere dayanak oluşturan mevzuat hükümlerine durum analizi raporunda ayrıntılı olarak yer verilmiştir.

ÜST POLİTİKA BELGELERİ ANALİZİ

Millî Eğitim Bakanlığına görev ve sorumluluk yükleyen politika ve tedbirlerin tespit edilmesi için eğitimle ilgili üst politika belgeleri ayrıntılı olarak incelenmiştir. Üst politika belgeleri; temel üst politika belgeleri ile sektörel ve tematik strateji belgeleri olarak iki bölümde ele alınmıştır. Perşembe İlçe Millî Eğitim Müdürlüğü 2024-2028 Stratejik Planı'nın stratejik amaç, hedef, performans göstergeleri ve stratejileri hazırlanırken aşağıdaki tabloda yer alan üst politika belgelerinden yararlanılmıştır.

Analiz edilen belgelerden Perşembe İlçe Millî Eğitim Müdürlüğü 2024-2028 Stratejik Planı'nın stratejik amaç, hedef, performans göstergeleri ve stratejilerinin hazırlanması aşamasında yararlanılmıştır. Analiz edilen belgeler Tablo 3'te gösterilmiştir.

Tablo 1: Üst Politika Belgeleri

Temel Üst Politika Belgeleri	Sektörel ve Tematik Strateji Belgeleri
<ul style="list-style-type: none">• Kalkınma Planları• Orta Vadeli Programlar• Orta Vadeli Mali Planlar• Cumhurbaşkanlığı Yıllık Programları• MEB 2019-2023 Stratejik Planı• Millî Eğitim Şûra Kararları	<ul style="list-style-type: none">• Diğer Kamu Kurum ve Kuruluşlarının Stratejik Planları• TÜBİTAK Vizyon 2023 Eğitim ve İnsan Kaynakları Raporu• Bilgi Toplumu Stratejisi ve Eylem Planı• Hayat Boyu Öğrenme Strateji Belgesi• Meslekî ve Teknik Eğitim Strateji Belgesi• Mesleki Eğitim Kurulu Kararları• Ulusal Öğretmen Strateji Belgesi• Türkiye Yeterlilikler Çerçevesi• Ulusal ve Uluslararası Kuruluşların Eğitim ve Türkiye ile İlgili Raporları• Ulusal İstihdam Stratejisi• Ordu İl Millî Eğitim Müdürlüğü 2019-2023 Stratejik Planı• Perşembe İlçe Millî Eğitim Müdürlüğü 2019-2023 Stratejik Planı

ÜST POLİTİKA BELGESİ	İLGİLİ BÖLÜM
5018 sayılı Kamu Mali Yönetimi ve Kontrol Kanunu	Madde 3, Madde 7, Madde 8, Madde 9, Madde 10, Madde 11, Madde 13, Madde 15, Madde 17, Madde 41, Madde 42
2023-2025 Orta Vadeli Program	İstihdam-Politika ve Tedbirler (s. 19; Madde 1, 4, 6, 15), Finansal İstikrar-Politika ve Tedbirler (s. 24; Madde 21)
12. Kalkınma Planı	Eğitimde Kalitenin Artırılması, Mesleki Eğitimde Niteliğin Artırılması
MEB 2024-2028 Stratejik Planı Ordu MEM 2024-2028 stratejik Planı	Durum Analizi, Geleceğe Bakış
MEB 2022 İdare Faaliyet Raporu	Bölüm 3 (Faaliyetlere İlişkin Bilgi ve Değerlendirmeler, Bölüm 4 (Kurumsal Kabiliyetin ve Kapasitenin Değerlendirilmesi), Bölüm 5 (Öneri ve Tedbirler)
2022-2023 MEB İstatistikleri 2022-2023 Ordu MEM İstatistikleri 2022/2023 Perşembe MEM İstatistikleri	Eğitim Göstergeleri
MEB 2017-2023 Öğretmen Strateji Belgesi	Bölüm 1 (Amaçlar, Hedefler)
20. Milli Eğitim Şurası Kararları	Temel Eğitimde Fırsat Eşitliği, Mesleki Eğitimin İyileştirilmesi, Öğretmenlerin Mesleki Gelişimi
TÜİK İstatistikleri	TÜİK 2022 Ulusal Eğitim İstatistikleri
TÜBİTAK Vizyon 2023 Eğitim ve İnsan Kaynakları Raporu	Türkiye’de Eğitim Sisteminin Sorunları (s. 19), Eğitim ve İnsan Kaynaklarına İlişkin Genel Değerlendirmeler (s. 23), Türkiye’de Her Düzeydeki Mesleki ve Teknik Eğitime İlişkin Değerlendirmeler (s. 44), Eğitim Sisteminde Yapılması Gerekenler (s. 66)
OECD Eğitim Politikası Perspektifleri-2023 (OECD Education Policy Perspectives-2023)	Türkiye’de Erişim ve Kalite İçin Eğitim Reformlarının Değerlendirilmesi Raporu (Taking Stock of Education Reforms for Access and Quality in Türkiye; No:68; s.4-32; 2023)

2.5. Üst Politika Belgeleri Analizi

Üst politika belgeleri;

- 12. Kalkınma Planı
- Cumhurbaşkanlığı Programı,
- Orta Vadeli Program,
- Cumhurbaşkanlığı Yıllık Programı,
- Millî Eğitim Bakanlığı Stratejik Planı,
- İl Millî Eğitim Müdürlüğü Stratejik Planı,
- İlçe Millî Eğitim Müdürlüğü Stratejik Planı ile
- Okul/kurumu ilgilendiren ulusal, bölgesel ve sektörel strateji eylem planlarını ifade eder.

Kurumun faaliyet alanları ile Kalkınma Planı, diğer plan ve programlarda yer alan amaç, ilke ve politikalar arasındaki uyuma bakılır.

Tablo 3. Temel Üst Politika Belgeleri ve Sektörel ve Tematik Strateji Belgeleri Analizi

Temel Üst Politika Belgeleri	Sektörel ve Tematik Strateji Belgeleri
Kalkınma Planları	<ul style="list-style-type: none">• Diğer Kamu Kurum ve Kuruluşlarının Stratejik Planları• TÜBİTAK Vizyon 2023 Eğitim ve İnsan Kaynakları Raporu• Bilgi Toplumu Stratejisi ve Eylem Planı• Hayat Boyu Öğrenme Strateji Belgesi• Meslekî ve Teknik Eğitim Strateji Belgesi• Mesleki Eğitim Kurulu Kararları• Ulusal Öğretmen Strateji Belgesi• Türkiye Yeterlilikler Çerçevesi• Ulusal ve Uluslararası Kuruluşların Eğitim ve Türkiye ile İlgili Raporları• Ulusal İstihdam Stratejisi• Ordu İl Milli Eğitim Müdürlüğü 2014-2028 Stratejik Planı• Perşembe İlçe Milli Eğitim Müdürlüğü 2024-2028 Stratejik Planı
Orta Vadeli Programlar	
Orta Vadeli Mali Planlar	
Cumhurbaşkanlığı Yıllık Programları	
MEB 2019-2023 Stratejik Planı	
Millî Eğitim Şûra Kararları	

Tablo 4. Üst Politika Belgeleri Analizi Tablosu

Üst Politika Belgesi	İlgili Bölüm/Referans
5018 sayılı Kamu Mali Yönetimi ve Kontrol Kanunu	Madde 3, Madde 7, Madde 8, Madde 9, Madde 10, Madde 11, Madde 13, Madde 15, Madde 17, Madde 41, Madde 42
2023-2025 Orta Vadeli Program	İstihdam-Politika ve Tedbirler (s. 19; Madde 1, 4, 6, 15), Finansal İstikrar-Politika ve Tedbirler (s. 24; Madde 21)
12. Kalkınma Planı	Eğitimde Kalitenin Artırılması, Mesleki Eğitimde Niteliğin Artırılması
MEB 2024-2028 Stratejik Planı Ordu MEM 2024-2028 Stratejik Planı	Durum Analizi, Geleceğe Bakış
MEB 2022 İdare Faaliyet Raporu	Bölüm 3 (Faaliyetlere İlişkin Bilgi ve Değerlendirmeler, Bölüm 4 (Kurumsal Kabiliyetin ve Kapasitenin Değerlendirilmesi), Bölüm 5 (Öneri ve Tedbirler)
2022-2023 MEB İstatistikleri 2022-2023 Ordu MEM İstatistikleri 2022/2023 Perşembe MEM İstatistikleri	Eğitim Göstergeleri
MEB 2017-2023 Öğretmen Strateji Belgesi	Bölüm 1 (Amaçlar, Hedefler)
20. Milli Eğitim Şurası Kararları	Temel Eğitimde Fırsat Eşitliği, Mesleki Eğitimin İyileştirilmesi, Öğretmenlerin Mesleki Gelişimi
TÜİK İstatistikleri	TÜİK 2022 Ulusal Eğitim İstatistikleri
TÜBİTAK Vizyon 2023 Eğitim ve İnsan Kaynakları Raporu	Türkiye’de Eğitim Sisteminin Sorunları (s. 19), Eğitim ve İnsan Kaynaklarına İlişkin Genel Değerlendirmeler (s. 23), Türkiye’de Her Düzeydeki Mesleki ve Teknik Eğitime İlişkin Değerlendirmeler (s. 44), Eğitim Sisteminde Yapılması Gerekenler (s. 66)
OECD Eğitim Politikası Perspektifleri-2023 (OECD Education Policy Perspectives-2023)	Türkiye’de Erişim ve Kalite İçin Eğitim Reformlarının Değerlendirilmesi Raporu (Taking Stock of Education Reforms for Access and Quality in Türkiye; No:68; s.4-32; 2023)
MEB 2017-2023 Öğretmen Strateji Belgesi	Madde 3, Madde 7, Madde 8, Madde 9, Madde 10, Madde 11, Madde 13, Madde 15, Madde 17, Madde 41, Madde 42

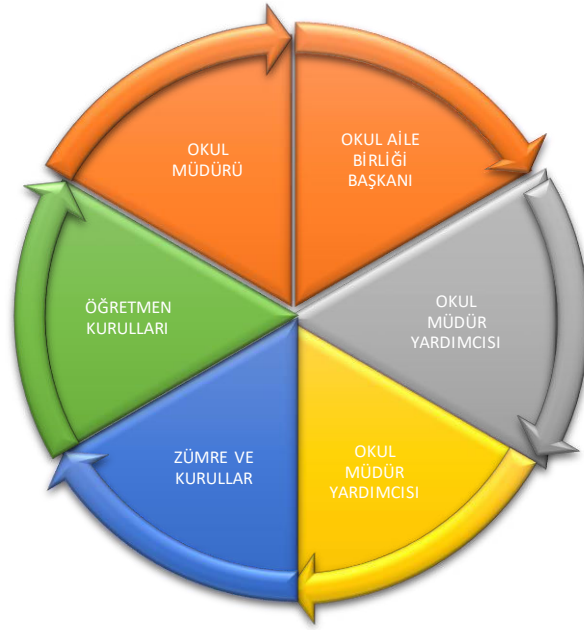
2.6. Faaliyet Alanları ile Ürün/Hizmetlerin Belirlenmesi

Tablo 5. Faaliyet Alanlar/Ürün ve Hizmetler Tablosu

Faaliyet Alanı	Ürün/Hizmetler
Öğretim-eğitim faaliyetleri	Öğrenci İşleri Kayıt-nakil işleri Devam-devamsızlık Sınıf geçme Sınav hizmetleri
Rehberlik faaliyetleri	Öğrencilere rehberlik yapmak Bireyi Tanıma Bilgiyi Toplama ve Sunma Yöneltilme ve Yerleştirme Araştırma Değerlendirme Konsültasyon Hizmetleri Velilere rehberlik etmek Rehberlik faaliyetlerini yürütmek
Sosyal faaliyetler	Geziler, Sportif aktiviteler, Çeşitli kurumlara yapılan ziyaretler, Sınıf piknikleri, Yerli Malı Haftası vb.
Sportif faaliyetler	Okul Sporları kapsamında yapılan bireysel ve takım sporları
Kültürel ve sanatsal faaliyetler	Tarihi ve Kültürel Geziler, Fotoğrafçılık
İnsan kaynakları faaliyetleri (mesleki gelişim faaliyetleri, personel etkinlikleri...)	Kariyer Günleri Etkinlikleri
Okul aile birliği faaliyetleri	Okula Maddi Kaynak Sağlamak, Veli ve Okul arasında iletişim ve İşbirliğini Sağlamak, Veli Ev Ziyaretleri vb. faaliyetleri sürdürmekteyiz.
Öğrencilere yönelik faaliyetler	Öğrenci Tanıma Çalışmaları, Oryantasyon Çalışmaları, Bireysel ve Grup Görüşmeleri, Bireyselleştirilmiş Eğitim Çalışmaları, Mesleki Rehberlik Çalışmaları vb. faaliyetler sürdürülmektedir.
Ölçme değerlendirme faaliyetleri	Performans değerlendirme, öğrenci ürün dosyası (portfolyo), kavram haritaları, kelime ilişkilendirme, proje, drama, görüşme, ortak yazılı yazılı sınavlar, gösteri vb. ölçme değerlendirme faaliyetleri uygulanmaktadır.
Öğrenme ortamlarına yönelik faaliyetler	STEM sınıfı, Bilgisayar Laboratuvarı, Resim Atölyesi, Müzik Sınıfı ile eğitim ortamı zenginleştirilmiştir.
Ders dışı faaliyetler	Sportif egzersizler ve Halk Eğitimi Kursları

2.7. Paydaş Analizi

Kurumumuzun temel paydaşları öğrenci, veli ve öğretmen olmakla birlikte eğitimin dışsal etkisi nedeniyle okul çevresinde etkileşim içinde olunan geniş bir paydaş kitlesi bulunmaktadır. Paydaşlarımızın görüşleri anket, toplantı, dilek ve istek kutuları, elektronik ortamda iletilen önerilerde dâhil olmak üzere çeşitli yöntemlerle sürekli olarak alınmaktadır.



İç paydaşlar, okul/kurumda gerçekleşen her faaliyetten doğrudan etkilenen veya bir faaliyeti ilerletme/yavaşlatma etkisine sahip olanlardır. Okul/kurumun bir parçası olan bireyleri ifade eder. Okul/kurum müdürü, müdür yardımcıları, öğretmenler, öğrenciler, destek personeli ve okul aile birliği üyeleri iç paydaşlara örnek olarak verilebilir.

2.7.1 İç ve Dış Paydaşlar

Tablo 6 - İç ve Dış Paydaşlar

İç Paydaşlar	Dış Paydaşlar
Milli Eğitim Bakanlığı	Valilik
Milli Eğitim Müdürlüğü	Kaymakamlık
İlçe Milli Eğitim Müdürlüğü	Diğer Okul ve Kurumlar
Öğretmenler	Veliler
Okul Aile Birliği	Yerel Yönetimler

Memurlar ve Hizmetliler	Vakıflar
	Sivil Toplum Kuruluşları
	Sanayi / Ticaret Kuruluşları
	Basın Yayın Kuruluşları
	Hayırseverler
	Özel Eğitim Kurumları

2.7.2 Paydaş Analizi Matrisi

Tablo 6 - Paydaş Analizi Matrisi

PAYDAŞLAR	İÇ PAYDAŞ	DIŞ PAYDAŞ	HİZMET ALAN	NEDEN PAYDAŞ	Paydaşın Kurum Faaliyetlerini Etkileme Derecesi	Paydaşın Taleplerine Verilen Önem	Sonuç
					Tam 5 "Çok 4", "Orta 3", "Az 2", "Hiç 1"		
					1,2,3 İzle 4,5 Bilgilendir	1,2,3 Gözet 4,5 Birlikte Çalış	
Milli Eğitim Bakanlığı	X			Amaçlarımıza Ulaşmada Destek İçin İş birliği İçinde Olmamız Gereken Kurum	5	5	Bilgilendir, Birlikte çalış

Valilik		X		Amaçlarımıza Ulaşmada Destek İçin İş birliği İçinde Olmamız Gereken Kurum	5	5	Bilgilendir, Birlikte çalış
Kaymakamlık		X		Amaçlarımıza Ulaşmada Destek İçin İş birliği İçinde Olmamız Gereken Kurum	5	5	Bilgilendir, Birlikte çalış
İl ve İlçe Milli Eğitim Müdürlüğü	X			Amaçlarımıza Ulaşmada Destek İçin İş birliği İçinde Olmamız Gereken Kurum	5	5	Bilgilendir, Birlikte çalış
Öğretmenler	X			Amaçlarımıza Ulaşmada Temel Hizmet Üreten	5	5	Bilgilendir, Birlikte Çalış
Öğrenciler	X		X	Varoluş sebebimiz	5	5	Bilgilendir, Birlikte Çalış
Veliler		X	X	Doğrudan ve Dolaylı Hizmet Alan	4	4	Bilgilendir, Birlikte çalış
Okul Personelleri	X			Amaçlarımıza Ulaşmada Hizmetlerin Yürütülmesi Açısından Gerekli	5	5	Bilgilendir, Birlikte Çalış

Okul Aile Birliđi	X		X	Amaçlarımıza Ulaşmada Destek İçin İş birliđi İçinde Olmamız Gereken Kurum	5	5	Bilgilendir, Birlikte Çalış
Yerel Yönetimler		X		Amaçlarımıza Ulaşmada Destek İçin İş birliđi İçinde Olmamız Gereken Kurum	3	4	İzle, Birlikte Çalış
Sađlık Kuruluşları		X	X	Amaçlarımıza Ulaşmada Destek İçin İş birliđi İçinde Olmamız Gereken Kurum	2	4	İzle, Birlikte Çalış
Üniversiteler		X		Amaçlarımıza Ulaşmada Destek İçin İş birliđi İçinde Olmamız Gereken Kurum	3	4	İzle, Birlikte Çalış
Vakıflar		X		Amaçlarımıza Ulaşmada Destek İçin İş birliđi İçinde Olmamız Gereken Kurum	3	4	İzle, Birlikte Çalış
Sivil Toplum Kuruluşları		X		Amaçlarımıza Ulaşmada Destek İçin İş birliđi İçinde Olmamız Gereken Kurum	3	4	İzle, Birlikte Çalış
Basın Yayın Kuruluşları		X		Amaçlarımıza Ulaşmada Destek İçin İş birliđi İçinde Olmamız Gereken Kurum	3	4	İzle, Birlikte Çalış

STARTEJİK PLAN ÖĐRETMEN ANKETİ SONUÇLARI

1. Madde: %69 Katılıyorum (20 oy), %6,9 Kararsızım (2 Oy), %3,4 Katılmıyorum (1 Oy), %20,7 Kesinlikle Katılıyorum (6 oy)
2. Madde: %58,6 Katılıyorum (17 oy), %17,2 Kararsızım (5 oy), %10,3 Kesinlikle Katılmıyorum (3 oy), %6,9 Katılmıyorum (2 oy), %6,9 Kesinlikle Katılıyorum (2 oy),
3. Madde: %75,9 Katılıyorum (22 oy), %17,2 Kesinlikle Katılıyorum (5 oy), %6,9 Kararsızım (2 Oy)
4. Madde: %58,6 Katılıyorum (17), %17,2 Kararsızım (5 oy), 13,8 Kesinlikle Katılıyorum (4 oy), %6,9 Katılmıyorum (2 oy), %3,4 Kesinlikle Katılmıyorum (1 oy)
5. Madde: %65,5 Katılıyorum (19 oy), %27,6 Kesinlikle Katılıyorum (8 oy), %6,9 Kararsızım (2 Oy)
6. Madde: %55,2 Katılıyorum (16 oy), %24,1 Kararsızım (7 oy), %10,3 Kesinlikle Katılıyorum (3 oy), %10,3 Katılmıyorum (3 oy)
7. Madde: %62,1 Katılıyorum (18 oy), %31 Kesinlikle Katılıyorum (9 oy), %3,4 Kararsızım (1 oy), %3,4 Katılmıyorum (1 oy)

8.	Madde: %55,2 Katılıyorum (16 oy), %20,7 Kesinlikle Katılıyorum (6 oy),),%13,8 Kararsızım (4 oy), %10,3 Katılmıyorum (3 oy)
9.	Madde: %62,1 Katılıyorum (18 oy), %27,6 Kesinlikle Katılıyorum (8 oy), %3,4 Kararsızım (1 oy), %3,4 Katılmıyorum (1 oy), %3,4 Kesinlikle Katılmıyorum (1 oy).
10.	Madde: %48,3 Katılıyorum (14 oy), %37,9 Kesinlikle Katılıyorum (11 oy), %10,3 Kararsızım (3 oy), %3,4 Katılmıyorum (1 oy)
11.	Madde: %51,7 Katılıyorum (15 oy), %24,1 Kararsızım (7 oy), %20,7 Kesinlikle Katılıyorum (6 oy), %3,4 Katılmıyorum (1 oy)
12.	Madde: %79,3 Katılıyorum (23 oy), %20,7 Kesinlikle Katılıyorum (6 oy)
13.	Madde: %44,8 Katılıyorum (13 oy),%34,5 Kararsızım (10 oy), %10,3 Kesinlikle Katılıyorum (3 oy), %6,9 Katılmıyorum (2 oy), %3,4 Kesinlikle Katılıyorum (1 oy)
14.	Madde: %58,6 Katılıyorum (17 oy), %34,5 Kesinlikle Katılıyorum (10 oy), %3,4 Kararsızım, %3,4 Katılmıyorum.
15.	Madde: %55,2 Kesinlikle Katılıyorum (16), %37,9 Katılıyorum (11 oy), %6,9 Kararsızım (2 oy)
16.	Madde: %44,8 Kesinlikle Katılıyorum (13 oy), %37,9 Katılıyorum (11 oy), %13,8 Kararsızım (4 oy), %3,4 Katılmıyorum (1 oy).
17.	Madde: %48,3 Katılıyorum (14 oy), %41,4 Kesinlikle Katılıyorum (12 oy), %6,9 Kararsızım (2 oy), %3,4 Katılmıyorum

Öğretmen Anketi Veri Sonuçları

*İdare ve öğretmenler arasındaki iletişimin iyi ve sürdürülebilir olması.

* Okul idaresinin performans geliştirme-sınıf yönetimi kişisel gelişim gibi konularda öğretmeni desteklemesi

* Okulumuzda alınan kararların adil, tarafsız, objektif bir şekilde çalışanların katılımıyla alınması

* Okul yönetiminin adil, şeffaf, objektif ve katılımcı bir performans değerlendirme çalışması yapması ve paylaşması

STARTEJİK PLAN ÖĞRENCİ ANKETİ SONUÇLARI

Madde: Kesinlikle Katılıyorum: %20,7 (36 oy) Katılıyorum: %43,7 (76 oy) Kararsızım: %23 (40oy) Kesinlikle Katılmıyorum:%5,7(10 oy) Katılmıyorum: %6,9 (12 oy)

Madde: Kesinlikle Katılıyorum: %6,3 (11 oy) Katılıyorum: %24,7 (42 oy) Kararsızım: %37,4 (65 oy) Kesinlikle Katılmıyorum: %13,2 (23 oy) Katılmıyorum: %18,4 (32 oy)

Madde: Kesinlikle Katılıyorum: %7,5 (13 oy) Katılıyorum: %32,8 (57 oy) Kararsızım: %35,6 (62 oy)
Kesinlikle Katılmıyorum: %9,2 (16 oy) Katılmıyorum: %14,9 (26 oy)

Madde: Kesinlikle Katılıyorum: %14,9 (26 oy) Katılıyorum: %50 (87 oy) Kararsızım: %26,4 (46 oy)
Kesinlikle Katılmıyorum: %2,3 (4 oy) Katılmıyorum: %6,3 (11 oy)

Madde: Kesinlikle Katılıyorum: %16,7 (29 oy) Katılıyorum: %33,9 (59 oy) Kararsızım: %24,1 (42 oy)
Kesinlikle Katılmıyorum: %10,3 (18 oy) Katılmıyorum: %14,9 (26 oy)

Madde: Kesinlikle Katılıyorum: %41,4 (72 oy) Katılıyorum: %37,9 (66 oy) Kararsızım: %13,2 (23 oy)
Kesinlikle Katılmıyorum: %1,7 (3 oy) Katılmıyorum: %5,7 (10 oy)

Madde: Kesinlikle Katılıyorum: %37,4 (65 oy) Katılıyorum: %42 (73 oy) Kararsızım: %8,6 (15 oy)
Kesinlikle Katılmıyorum: %4 (7 oy) Katılmıyorum: %8 (14 oy)

Madde: Kesinlikle Katılıyorum: %31 (54 oy) Katılıyorum: %49,4 (86 oy) Kararsızım: %12,1 (21 oy)
Kesinlikle Katılmıyorum: %2,9 (5 oy) Katılmıyorum: %4,6 (8 oy)

Madde: Kesinlikle Katılıyorum: %16,1 (28 oy) Katılıyorum: %44,8 (78 oy) Kararsızım: %23 (40 oy)
Kesinlikle Katılmıyorum: %7,5 (13 oy) Katılmıyorum: %8,6 (15 oy)

Madde: Kesinlikle Katılıyorum: %11,5 (20 oy) Katılıyorum: %42,5 (74 oy) Kararsızım: %27 (47 oy)
Kesinlikle Katılmıyorum: %4,6 (8 oy) Katılmıyorum: %14,4 (25 oy)

Madde: Kesinlikle Katılıyorum: %13,2 (23 oy) Katılıyorum: %29,3 (51 oy) Kararsızım: %24,1 (42 oy)
Kesinlikle Katılmıyorum: %14,4 (25 oy) Katılmıyorum: %19 (33 oy)

Madde: Kesinlikle Katılıyorum: %14,4 (25 oy) Katılıyorum: %26,4 (46 oy) Kararsızım: %29,3 (51 oy)
Kesinlikle Katılmıyorum: %13,8 (24 oy) Katılmıyorum: %16,1 (28 oy)

Madde: Kesinlikle Katılıyorum: %17,8 (31 oy) Katılıyorum: %36,2 (63 oy) Kararsızım: %20,1 (35 oy)
Kesinlikle Katılmıyorum: %10,3 (18 oy) Katılmıyorum: %15,5 (27 oy)

Madde: Kesinlikle Katılıyorum: %27 (47 boy) Katılıyorum: %46,6 (81 oy) Kararsızım: %14,4 (25 oy)
Kesinlikle Katılmıyorum: %5,2 (9 oy) Katılmıyorum: %6,9 (12 oy)

Madde: Kesinlikle Katılıyorum: %17,2 (30 oy) Katılıyorum: %34,5 (60 oy) Kararsızım: %27 (47 oy)
Kesinlikle Katılmıyorum: %8,6 (15 oy) Katılmıyorum: %12,6 (22 oy)

Madde: Kesinlikle Katılıyorum: %13,2 (23 oy) Katılıyorum: %41,4 (72 oy) Kararsızım: %20,1 (35 oy)
Kesinlikle Katılmıyorum: %10,9 (19 oy) Katılmıyorum: %14,4 (25 oy)

Madde: Kesinlikle Katılıyorum: %13,8 (24 oy) Katılıyorum: %31,6 (55 oy) Kararsızım: %25,9 (45 oy)
Kesinlikle Katılmıyorum: %12,1 (21 oy) Katılmıyorum: %16,7 (29 oy)

Madde: Kesinlikle Katılıyorum: %8,6 (15 oy) Katılıyorum: %28,7 (50 oy) Kararsızım: %32,2 (56 oy)
Kesinlikle Katılmıyorum: %16,1 (28 oy) Katılmıyorum: %1404 (25 oy)

Madde: Kesinlikle Katılıyorum: %2,3 (4 oy) Katılıyorum: %12,1 (21 oy) Kararsızım: %24,7 (43 oy)
Kesinlikle Katılmıyorum: %38,5 (67 oy) Katılmıyorum: %22,4 (39 oy)

Madde: Kesinlikle Katılıyorum: %9,2 (16 oy) Katılıyorum: %23 (40 oy) Kararsızım: %35,6 (62 oy)
Kesinlikle Katılmıyorum: %14,4 (25 oy) Katılmıyorum: %17,8 (31 oy)

Öğrenci Anketi Veri Sonuçları

*Kulüplerin amacı açıklanması, kulüplerin tanıtımın yapılması, öğrenci ilgi ve isteklerine kulüp seçiminin teşvik edilmesi ve kulüp faaliyetlerinin artırılması

* Kulüp ve gezi faaliyetlerinin planlanması esnasında öğrenci görüşlerini almak için anket uygulaması yaparak öğrencileri aktif kılmak.

* M.E.B. Kantin talimatı doğrultusunda kantin çalışanlarını bilgilendirme ve bilinçlendirme seminerlerine dahil etmek.

*DYK ile ilgili anket verilerine yönelik 2024-2025 eğitim öğretim yılında planlama oluşturulurken öğrenci teşvikini sağlamak ve ders sayısını çeşitlendirerek öğrenci tercihlerine göre oluşturmak.

STARTEJİK PLAN VELİ ANKETİ SONUÇLARI

1.Madde: Kesinlikle Katılıyorum: %19,4 (14oy), Katılıyorum: %40,3 (29 oy), Kararsızım: %27,8 (20 oy), Kesinlikle Katılmıyorum: %4,2 (3 oy), Katılmıyorum: %8,3 (6 oy)

2. Madde: Kesinlikle Katılıyorum: %20,8 (15 oy), %31,9 (23 oy), Katılıyorum: %31,9 (23 oy) Kararsızım: %29,2 (21 oy), Kesinlikle Katılmıyorum: %9,7 (7 oy) Katılmıyorum: %8,3 (6 oy)

3. Madde: Kesinlikle Katılıyorum: %12,5 (9 oy), Kesinlikle Katılıyorum: %36,1 (26 oy), Kararsızım: %23,6 (17 oy), Kesinlikle Katılmıyorum: %12,5 (9 oy), Katılmıyorum: %15,3 (11 oy)

4. Madde: Kesinlikle Katılıyorum: %11,1 (8 oy), Katılıyorum: %30,6 (22 oy), Kararsızım: %27,8 (20 oy), Kesinlikle Katılmıyorum: %18,1 (13 oy), Katılmıyorum: %12,5 (9 oy)

5. Madde: Kesinlikle Katılıyorum: %22,2 (16 oy), Katılıyorum: %52,8 (38 oy), Kararsızım: %18,1 (13 oy), Kesinlikle Katılmıyorum: %2,8 (2 oy), Katılmıyorum: %4,2 (3 oy)

6. Madde: Kesinlikle Katılıyorum: %23,6 (17 oy), Katılıyorum: %33,3 (24 oy), Kararsızım: %18,1 (13 oy), Kesinlikle Katılmıyorum: %9,7 (7 oy), Katılmıyorum: %15,3 (11 oy)

7. Madde: Kesinlikle Katılıyorum: %19,4 (14 oy) Katılıyorum: %40,3 (29 oy), Kararsızım: %20,8 (15 oy), Kesinlikle Katılmıyorum: %8,3 (6 oy), Katılmıyorum: %11,1 (8 oy)

8.Madde: Kesinlikle Katılıyorum: %16,7 (12 oy), Katılıyorum: %47,2 (34 oy), Kararsızım: %15,3 (11 oy), Kesinlikle Katılmıyorum: %8,3 (6 oy), Katılmıyorum: %12,5 (9 oy)

9. Madde: Kesinlikle Katılıyorum: %16,7 (12 oy), Katılıyorum: %34,7 (25 oy), Kararsızım: %29,2 (21 oy), Kesinlikle Katılmıyorum: %4,2 (3 oy), Katılmıyorum: %15,3 (11 oy)

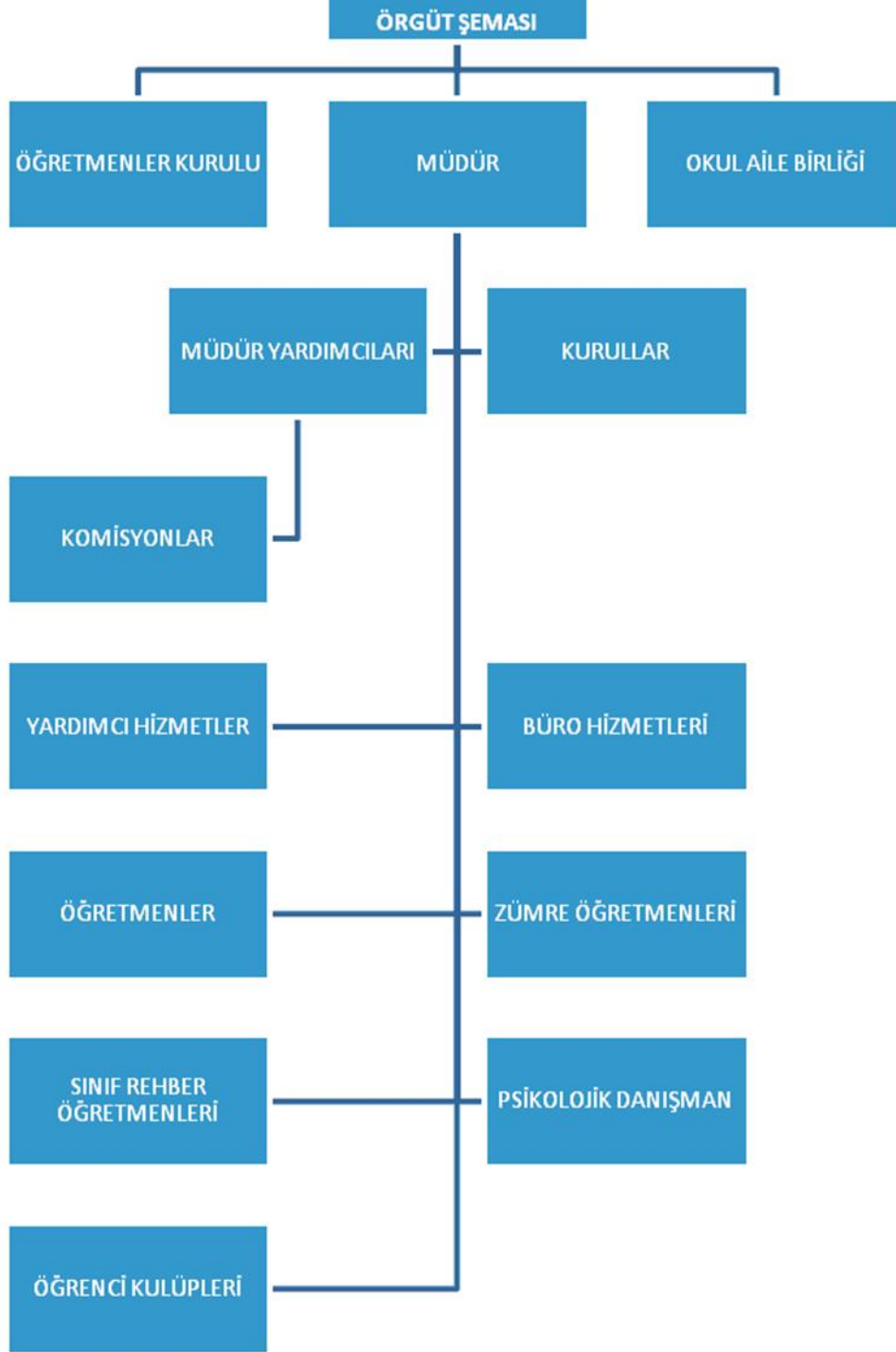
10.Madde: Kesinlikle Katılıyorum: %22,2 (16 oy), Katılıyorum: %44,4 (32 oy), Kesinlikle Katılmıyorum: %9,7 (7 oy), Katılmıyorum: %12,5 (9 oy)	Kararsızım: %11,1 (8 oy)
11.Madde: Kesinlikle Katılıyorum: %23,6 (17 oy), Katılıyorum: %43,1 (31 oy), Kesinlikle Katılmıyorum: %6,9 (5 oy), Katılmıyorum: %6,9 (5 oy)	Kararsızım: %19,4 (14 oy)
12.Madde: Kesinlikle Katılıyorum: %36,1 (26 oy), Katılıyorum: %43,1 (31 oy), Kesinlikle Katılmıyorum: %5,6 (4 oy), Katılmıyorum: %4,2 (3 oy)	Kararsızım: %11,1 (8 oy)
13.Madde: Kesinlikle Katılıyorum: %36,1 (26 oy), Katılıyorum: %43,1 (31 oy), Kesinlikle Katılmıyorum: %4,2 (3 oy), Katılmıyorum: %4,2 (3 oy)	Kararsızım: %12,5 (9 oy)
14.Madde: Kesinlikle Katılıyorum: %13,9 (10 oy), Katılıyorum: %26,4 (19 oy), Kesinlikle Katılmıyorum: %11,1 (8 oy), Katılmıyorum: %12,5 (9 oy)	Kararsızım: %36,1 (26 oy)
15. Madde: Kesinlikle Katılıyorum: %22,2 (16 oy), Katılıyorum: %38,9 (28 oy), Kesinlikle Katılmıyorum: %12,5 (9 oy), Katılmıyorum: %6,9 (5 oy)	Kararsızım: %19,4 (14 oy)
16. Madde: Kesinlikle Katılıyorum: %22,2 (16 oy), Katılıyorum: %38,9 (28 oy), Kesinlikle Katılmıyorum: %8,3 (6 oy), Katılmıyorum: %8,3 (6 oy)	Kararsızım: %22,2 (16 oy)
17. Madde: Kesinlikle Katılıyorum: %26,4 (19 oy), Katılıyorum: %34,7 (25 oy), Kesinlikle Katılmıyorum: %2,8 (2 oy), Katılmıyorum: %20,8 (15 oy)	Kararsızım: %15,3 (11 oy)
18. Madde: Kesinlikle Katılıyorum: %15,3 (11 oy), Katılıyorum: %36,1 (26 oy), Kesinlikle Katılmıyorum: %5,6 (4 oy), Katılmıyorum: %11,1 (8 oy)	Kararsızım: %31,9 (23 oy)
19. Madde: Kesinlikle Katılıyorum: %36,1 (26 oy), Katılmıyorum: %50 (36 oy), Kesinlikle Katılmıyorum: %5,6 (4 oy), Katılmıyorum: %5,6 (4 oy)	Kararsızım: %2,8 (2 oy)
20. Madde: Kesinlikle Katılıyorum: %51,4 (37 oy), Katılıyorum: %43,1 (31 oy), Kesinlikle Katılmıyorum: %1,4 (1 oy), Katılmıyorum: %1,4 (1 oy)	Kararsızım: %2,8 (2 oy)
21. Madde: Kesinlikle Katılıyorum: %59,7 (43 oy), Katılıyorum: %37,5 (27 oy), Kesinlikle Katılmıyorum: %1,4 (1 oy)	Kararsızım: %1,4 (1 oy)
22. Madde: Kesinlikle Katılıyorum: %50 (36 oy), Katılıyorum: %45,8 (33 oy), Kesinlikle Katılmıyorum: %2,8 (2 oy), Katılmıyorum: %1,4 (1 oy)	Kesinlikle Katılmıyorum: %1,4 (1 oy)

Veli Anketi Veri Sonuçları

- * Okulumuza iletilen şikayetler ve istekler dikkate alınmaktadır.
- * Okulumuz ile ilgili durumlar zamanında veli ve öğrencilere duyurulmaktadır.
- * İhtiyaç duyduğumda okulumuz çalışanlarıyla rahatlıkla görüşülebilmektedir.
- * İhtiyaç duyduğumda okulumuz çalışanlarıyla rahatlıkla görüşülebilmektedir.

2.8. Okul/Kurum İçi Analiz

a. 2.8.1. Teşkilat Yapısı



Öğrenci Sayıları

T.C.
ORDU VALİLİĞİ
Perşembe / Zehra Şelale Anadolu Lisesi Müdürlüğü
Sınıf - Şube Öğrenci Sayıları

Kesin Kayıt İşlemi Yapılmamış Öğrenci Sayıları:
9. Sınıf Aday Kayıt Sayısı: 0

Anasınıfı Aday Kayıt Sayısı: 0

Sınıf/Şube (Alan)	Erkek	Kız	Sınıf Toplamı
AL - 9. Sınıf / A Şubesi (ALANI YOK)	12	10	22
AL - 9. Sınıf / B Şubesi (ALANI YOK)	7	15	22
AL - 9. Sınıf / C Şubesi (ALANI YOK)	7	13	20
SINIF GENELİNDE TOPLAM:			
	26	38	64
AL - 10. Sınıf / A Şubesi (ALANI YOK)	7	11	18
AL - 10. Sınıf / B Şubesi (ALANI YOK)	13	9	22
AL - 10. Sınıf / C Şubesi (ALANI YOK)	11	11	22
SINIF GENELİNDE TOPLAM:			
	31	31	62
AL - 11. Sınıf / A Şubesi (ALANI YOK)	5	3	8
AL - 11. Sınıf / B Şubesi (ALANI YOK)	6	11	17
AL - 11. Sınıf / C Şubesi (ALANI YOK)	9	5	14
AL - 11. Sınıf / D Şubesi (ALANI YOK)	9	15	24
AL - 11. Sınıf / E Şubesi (ALANI YOK)	2	5	7
SINIF GENELİNDE TOPLAM:			
	31	39	70
AL - 12. Sınıf / A Şubesi (ALANI YOK)	11	3	14
AL - 12. Sınıf / B Şubesi (ALANI YOK)	11	10	21
AL - 12. Sınıf / C Şubesi (ALANI YOK)	10	11	21
AL - 12. Sınıf / D Şubesi (ALANI YOK)	7	12	19
AL - 12. Sınıf / E Şubesi (ALANI YOK)	7	3	10
SINIF GENELİNDE TOPLAM:			
	46	39	85
TOPLAMLAR :			
	134	147	281



17/04/2024 17:31:09

Öğrenci Ödül Durumu

ÖDÜL ALAN ÖĞRENCİ SAYILARI			
Yıllar	Takdir	Teşekkür	Onur Belgesi
2021-2022	114	68	71
2022-2023	64	82	65
2023-2024	37	50	31

Tablo 8.Okul/Kurum İçi Analiz İçerik Tablosu

Okul/Kurum İçi	Analiz İçerik Tablosu
Öğrenci sayıları	9. sınıf 3 şube,10. Sınıf 3 şube, 11. Sınıf 5 Şube ve 12. Sınıf 5 şube olmak üzere toplam 16 şubemiz bulunmaktadır. 2 öğrencimiz tam zamanlı kaynaştırma öğrencimiz vardır. 1 öğrenci 10. Sınıf düzeyinde 1 öğrencimiz 12. Sınıf düzeyindedir. Toplam öğrenci sayısı 281'dir.
Akademik başarı verileri	e-Okul kayıtları kullanılarak erişim sağlanabilir.
Sosyal-kültürel-bilimsel ve sportif başarı verileri	Okul sporları kapsamında bireysel branş ve takım sporları ile öğrenci sportif başarıları bulunmaktadır. Toplam lisanslı sporcu sayımız 179'dur.
Öğrenme stilleri envanteri	Okul rehberlik servisi tarafından uygulanmaktadır.
Devam-devamsızlık verileri	2 öğrencimiz 2023-2024 eğitim öğretim yılı için sağlık problemlerinden dolayı öğrenim hakkını kullanmama talebinde bulunmuştur. 1. Uyarı 5 gün, 2. Uyarı 15 gün 39 öğrenci ve 3. Uyarı 25 günlük 11 öğrenci devamsızlık mektupları ikametgâh adreslerine iadeli taahhütlü gönderilmiş olup devamsızlık yapan öğrenci veli görüşmeleri tutanak altına alınmıştır.
Okul disiplini etkileyen faktörler anketi	Okul rehberlik servisi tarafından uygulanmaktadır.
İnsan kaynakları verileri	2.72. İnsan Kaynakları bölümünde tablo olarak sunulmuştur.
Öğretmenlerin hizmet içi eğitime katılma oranları	%100
Öğrenme ortamı verileri	Okulun fiziki durumu Zemin Kat +2 Kat, ek binası yoktur. Şube sayısı 16, 1 laboratuvar, 1 toplantı salonu,1 kütüphane, 1 bilgisayar sınıfı ve 1 STEM sınıfı mevcuttur.
Okul/kurum ortamını değerlendirme anketi	Okul rehberlik servisi tarafından uygulanmaktadır.

2.8.2. İnsan Kaynakları

Okul/kurumun hedefleriyle uyumlu, kurumsal ve bireysel performans için kritik olan bilgi, beceri ve tutumların tümünü kapsamalıdır. Personele ilişkin nicel veriler ile personelin sahip olduğu niteliklerin analizi yapılmalıdır.

Okul/kurumda çalışanlar ve görevleri belirlenir. Ayrıca;

- Kurumun sahip olduğu toplam norm kadro sayısı,

PERSONEL BİLGİLERİ

Alan Kodu	Alan Adı	Ders Saati	Yönetici Ders S.	Norm	Kadro	Sözleşmeli	Ayrılan	Görevlendirme	Kurum Dışına Gör.	Ücretli	Yönetici	Net İhtiyaç
2246	Almanca	32	0	2	1	1	0	1	1	0	0	0
2265	Beden Eğitimi	30	2	1	2	0	1	0	0	0	1	0
1119	Bilişim Teknolojileri	0	6	0	0	0	0	0	0	0	0	0
1123	Biyoloji	26	0	1	1	0	0	0	0	0	0	0
1207	Coğrafya	42	0	2	2	0	0	0	0	0	0	0
1245	Din Kültürü ve Ahlâk Bilgisi	46	0	2	2	0	0	0	0	0	0	0
1371	Felsefe	24	0	1	1	0	0	0	0	0	0	0
1390	Fizik	20	0	1	1	0	0	0	0	0	0	0
7102	Görsel Sanatlar	42	0	2	2	0	0	0	0	0	0	0
1524	İngilizce	103	0	5	5	0	0	1	0	0	0	0
1627	Kimya / Kimya Teknolojisi	20	0	1	1	0	0	0	0	0	0	0
2353	Matematik	89	0	4	4	0	0	0	0	0	0	0
1822	Müzik	24	0	1	1	0	0	0	0	1	0	0
7103	Rehberlik	0	0	1	1	0	0	0	0	0	0	0
4901	Sağlık Bilgisi	3	0	0	0	0	0	0	0	0	0	0
2036	Tarih	49	0	2	2	0	0	0	0	0	0	0
1283	Türk Dili ve Edebiyatı	104	0	5	5	0	0	1	0	0	0	0

KURUMDA ÇALIŞAN PERSONEL SAYISI

-Kurum İstatistikleri-

Kurum Hizmet Alanı:	1
Alan Sayısı:	17
Norm:	31
Yönetici:	2
Kadrolu Mevcut:	31
Sözleşmeli Mevcut:	1
Toplam Mevcut:	32
Görevlendirme Öğretmen:	3
Kurum Dışına Görevlendirilen Öğretmen:	1
Ücretli Öğretmen Sayısı:	1
Ücretli Öğretmen Görevlendirme:	1
Ayrılan:	

Tablo 9. Çalışanların Görev Dağılımı

Çalışanın Ünvanı	Görevleri
Okul /Kurum Müdürü	<p>a) Eğitim-öğretim ve yönetim görevlerini kanun, tüzük, yönetmelik, yönerge, genelge, emir, çalışma plan ve programlarına uygun olarak yürütür.</p> <p>b) Personelin iş bölümünü yapar ve yazılı olarak bildirir.</p> <p>c) Öğretim programları ile ilgili kaynakların bulundurulmasını sağlar.</p> <p>d) İş ve işleyişle ilgili toplantılarda alınan kararları onaylayarak uygulamaya koyar ve sonuçları hakkında amirlerini bilgilendirir</p> <p>e) Kaynakların etkin ve verimli kullanılmasını sağlar, ihtiyaçları belirleyip gerekli ödenek ve kaynakları temin eder, ilgili mevzuata göre ihale iş ve işlemlerini yaptırır, Okul imkânlarıyla temin edilemeyen ihtiyaçları ilgili birimlere bildirir.</p> <p>f) Eğitim-öğretimle ilgili yayın, yazılım, doküman ve benzerlerinin geliştirilmesini, üretilmesini, temin edilmesini, yayımlanmasını ve ulaştırılmasını sağlar.</p> <p>g) Hizmetlerin yerine getirilmesi ve geliştirilmesi çalışmalarını yürütür, ulusal ve uluslararası alandaki gelişmeleri takip eder, değerlendirir ve önerilerde bulunur.</p> <p>h) Düzen ve disiplinle ilgili her türlü önlemi alır, alınan kararları zamanında ve etkili bir şekilde uygular, personelin sicil ve disiplin ile ilgili iş ve işlemleri mevzuatına göre yürütür.</p> <p>ı) Çalışma takvimini hazırlar, uygulamaya koyar, takip ve denetimini yapar.</p> <p>i) Bina, tesis ve araç gerecinin düzeni, temizliği, bakımı ile kullanılabilir durumda bulundurulmasını, kullanılmasını ve korunmasını sağlar.</p> <p>j) Sınavların mevzuatına göre yapılmasını, değerlendirilmesini ve sonuçlarının duyurulmasını sağlar.</p> <p>k) Diploma, tasdikname, öğrenim belgesi ve benzeri belgeleri onaylar.</p> <p>l) Yıllara göre akademik başarıyı takip ederek sonuçlarını değerlendirir ve bunlardan yararlanır.</p> <p>m) İzinli veya görevli olarak ayrılırken müdür vekilliğini yapacak kişiyi önerir.</p> <p>n) Bütçe önerilerini gerekçeli olarak hazırlar ve il Müdürlüğüne sunar. okulun bütçe, gelir-gider, ayniyat ile ilgili iş ve işlemlerin mevzuatına göre yürütülmesini sağlar.</p> <p>o) Adli ve idari yargı ile ilgili iş ve işlemleri yürütür.</p> <p>ö) Açık öğretim bürolarıyla koordineyi sağlar.</p> <p>p) Amirlerince verilen diğer görevleri yapar.</p> <p>-Okul, sınıf, şube zümre planlarının incelenmesi ve takibini yapar.</p>
Müdür Yardımcısı	<p>a) Müdürlüğün izinli veya görevli olduğu durumlarda müdüre vekâlet eder.</p> <p>b) Okul öğrenci ödül ve disiplin kuruluna başkanlık eder.</p> <p>c) Müdür yardımcılarının öğrenci devam ve devamsızlıklarıyla ilgili çalışmalarını izler, devamsızlık yapan öğrencilerin velileriyle iletişim sağlar ve gerektiğinde (Değişik:RG1/9/2018- 30522) rehberlik öğretmeniyle işbirliği yapar.</p> <p>ç) Derslerin öğretmenlere dağıtımıyla ilgili programları hazırlar ve müdürlüğün onayına sunar.</p> <p>d) Müdür yardımcılarını, öğretmen ve öğrencilerin nöbet çizelgelerini hazırlayarak müdürlüğün onayına sunar ve nöbet görevlerini kontrol eder.</p> <p>e) Aylık, ücret ve sosyal yardımlarla ilgili iş ve işlemleri yapar veya yapılmasını sağlar.</p> <p>f) Müdürlüğün harcama yetkilisi olduğu durumlarda, görevlendirildiğinde gerçekleştirme görevlisi görevini yürütür.</p> <p>g) Personelin göreve başlama, görevden ayrılma, izin, hastalık ve diğer devam-devamsızlık durumlarını takip eder. Bunlarla ilgili iş ve işlemleri yürütür ve müdürlüğü bilgilendirir.</p> <p>ğ) Görevlendirildiğinde, muayene-kabul komisyonu ile sayım kuruluna başkanlık eder, bu konulardaki işlemleri mevzuatına göre yürütür. h) (Değişik:RG-16/9/2017-30182) Görevlendirildiğinde, taşınır kayıt veya taşınır kontrol yetkilisi görevini yürütür.</p> <p>ı) Her türlü tebligat işlemini mevzuatına uygun olarak gerçekleştirir, adli ve idari yargı ile ilgili işlemleri yürütür. i) (Ek:RG-1/7/2015-29403) Pansiyonla ilgili iş ve işlemlerden; uhdesinde yer alanları yürütür, diğer iş ve işlemlerin koordinasyonunu sağlar.</p> <p>(3) Müdür tarafından verilen görevin gerektirdiği diğer görev ve sorumlulukları yerine getirir.</p> <p>- Destekleme ve Yetiştirme Kursları</p> <p>- Okul Aile Birlikleri iş ve işlemleri</p> <p>- Alan, dal ders ve modüllerinin belirlenmesi,</p> <p>- Okulun Web sayfasını kontrol etmek, güncel tutulmasını sağlamak.</p> <p>- Rehberlik hizmetleri okul yürütme kuruluna başkanlık etmek. Okul Rehber Öğretmeni ile işbirliği içinde rehberlik çalışmalarını</p>

	programlamak, duyurmak ve gereken iş ve işlemleri yürütmek.
Öğretmenler	Türk Milli Eğitiminin Amaç ve İlkeleri Doğrultusunda Milli Eğitim Bakanlığında Yapılan Araştırmaya Göre Öğretmenlerin Görevleri; -Kendilerine verilen ve yetkili sayıldıkları dersleri okutmak. -Okuttukları derslerle ilgili uygulama ve deneyleri yapmak. -Serbest çalışma saatlerinde öğrencileri gözetlemek. -Ders dışında okulun eğitim öğretim ve yönetim işlerine katılmak. -Kanun yönetmelik ve emirlerle tespit edilen ödevleri yapmak. -Öğrencilerin sorunlarıyla ilgilenmek.
Yönetim İşleri ve Büro Memuru	a) Her türlü yazışma işleri ve evraklarının dosyalanması; b) Gelen-Giden Evrakların Dosyalanması, tertip ve düzeni; c) MYS, KBS,EKAP iş ve işlemlerinin yapılması d) Verilerin bilgisayar ortamında hazırlanması ve aktarılması, e) Gelen-Giden Evrak Defterlerinin tutulması f) Özlük dosyalarının tutulması, tertip ve düzeni; g) Muhasebe işleri, Satın alma işleri, ğ) Taşınır Kayıt Kontrol işleri h) Ödenek defterinin tutulması, maaş işlemleri, ı) Ambar iş ve işlemlerinin takibi. i) Okul Müdürü ve Müdür Yardımcılarının vereceği diğer görevler. j) Geçici işçiler ve TYP çalışanlarının iş ve işlemleri
Yardımcı Hizmetler Personeli	Sorumluluğunda olan iç ve dış alanların düzenli, temiz ve hijyenik olmasını; birimlerin bina, eklenti ve katlarında düzeninin devamını sağlar. 2. Sınıf, laboratuvar, koridor gibi alanları temizler ve havalandırır. 3. Fotokopi, teksir gibi işlere yardımcı olur, evrak dağıtımını gerçekleştirir.

Tablo 10. İdari Personelin Hizmet Süresine İlişkin Bilgiler

Hizmet Süreleri	2024 Yıl İtibarıyla	
	Kişi Sayısı	%
1-4 Yıl	-	-
5-6 Yıl	-	-
7-10 Yıl	1	100
10.....Üzeri	1	100

Tablo 11. Okul/Kurumda Oluşan Yönetici Sirkülasyonu Oranı

	Yıl İçerisinde Okul/Kurumdan Ayrılan Yönetici Sayısı			Yıl İçerisinde Okul/Kurumda Göreve Başlayan Yönetici Sayısı		
	2021	2022	2023	2021	2022	2023
TOPLAM	1	1	2	1	1	2

Tablo 12. İdari Personelin Katıldığı Hizmet İçi Programları

Adı ve Soyadı	Görevi	Branşı	Katıldığı Hizmetiçi Seminer Sayısı
Ahmet GÜNAYDIN	Müdür	Beden Eğitimi ve Spor	27
Erbay ŞENSOY	Müdür Yardımcısı	Türk Dili ve Edebiyatı	20

Tablo 13. Öğretmenlerin Hizmet Süreleri (Yıl İtibarıyla)

Hizmet Süreleri	Branşı	Kadın	Hizmet Yılı	Erkek	Hizmet Yılı	Toplam
1-3 Yıl	ALMANCA			MEHMET Ü. AYDIN		1
4-6 Yıl	DİN KÜLTÜRÜ	AYŞE ÇİMEN	4		4	3
	G. SANATLAR RESİM	HATİCE PAKÖZ	5		5	
	ALMANCA	ESRA BULAT	5		5	
7-10 Yıl	KİMYA	SONNUR KANDEMİR	10	CELİL KILIÇ	9	4
	MÜZİK	TUBA GÜÇLÜ	9	CUMHUR POYRAZ	8	
11-15 Yıl	COĞRAFYA	ÇİĞDEM HALİFEÖĞLU	11	EMRAH ÇELİK	13	6
	KİMYA	SONNUR KANDEMİR	13	RIFAT YAYLA	14	
	MATEMATİK	BURCU B. KONDAK	12			
	TARİH	PERİHAN EMİL	15			
16-20	TÜRK DİLİ EDEBİYATI	TUĞBA ÇANDIR	16	SERBAY KÖKEN	19	5
	MATEMATİK	GÜLÇİN ATAMAN	17	ONER ATABEYOĞLU	18	
	İNGİLİZCE	YASEMİN K. BAHTİYAR		FİKRET BATUR	17	
			35	KENAN GÜNEL	33	
20 ve üzeri	G. SANATLAR RESİM	CAHİDE GÜLER	32	İSMAİL SUAT BAŞOĞLU	28	11
	FİZİK	BİRSEN ANŞİN	30	ALPARLAN ÇAMLİBEL	26	
	TÜRK DİLİ EDEBİYATI	NALAN ZÜMRÜT KARAMUSTAFA	21	HASAN HÜSEYİN YAZICI	25	
	İNGİLİZCE	GÖZDE UZUN	20	MUHAMMET SIRTIKARA	23	
	TARİH	HATİCE DEMİRKAN	20			

Tablo 14. Kurumda Gerçekleşen Öğretmen Sirkülasyonunun Oranı

	Yıl İçerisinde Kurumdan Ayrılan Öğretmen Sayısı			Yıl İçerisinde Kurumda Göreve Başlayan Öğretmen Sayısı		
	2021	2022	2023	2021	2022	2023
TOPLAM	1	6	1	3	4	3

Tablo 15. Öğretmenlerin Katıldığı Hizmet İçi Eğitim Programları

Adı ve Soyadı	Branşı	Katıldığı Hizmetiçi Seminer Sayısı
ALPARSLAN ÇAMLİBEL	BEDEN EĞİTİMİ	21
AYŞE ÇİMEN	DİN KÜLTÜRÜ	21
BİRSEN ANŞİN	FİZİK	23
BURCU B. KOBDK	MATEMATİK	27
CAHİDE GÜLER	RESİM	32
CELİL KILIÇ	COĞRAFYA	21
CUMHUR POYRAZ	MATEMATİK	31
ÇİĞDEM HALİFEOĞLU	COĞRAFYA	31
EMRAH ÇELİK	MATEMATİK	20
ESRA BULAT	ALMANCA	16
FİKRET BATUR	İNGİLİZCE	25
GÖZDE UZUN	İNGİLİZCE	30
GÜLÇİN ATAMAN	MATEMATİK	26
HAKAN ATABAY	İNGİLİZCE	18
HASAN HÜSEYİN YAZICI	İNGİLİZCE	32
HATİCE DEMİRKAN	TARİH	22
HATİCE PAKÖZ	RESİM	24
HATİCE TEZCAN	DİN KÜLTÜRÜ	29
İSMAİL SUAT BAŞOĞLU	BİYOLOJİ	42
KENAN GÜNEL	FELSEFE	34
MEHMET ÜMİT AYDIN	ALMANCA	10
MUHAMMET SIRTİKARA	TÜRK DİLİ EDEBİYATI	29
NALAN Z. KARAMUSTAFA	TÜRK DİLİ EDEBİYATI	12
ONUR ATABEYOĞLU	TÜRK DİLİ EDEBİYATI	31
PERİHAN EMİL	TARİH	41
RIFAT YAYLA	REHBERLİK	33
SERBAY KÖKEN	TÜRK DİLİ EDEBİYATI	34
SONNUR KANDEMİR	KİMYA	14
TUBA GÜÇLÜ	MÜZİK	13
TUĞBA ÇANDIR	TÜRK DİLİ EDEBİYATI	32
YASEMİN K. BAHTİYAR	İNGİLİZCE	31

Tablo 16. Kurumdaki Mevcut Hizmetli/ Memur Sayısı

	Görevi	Erkek	Kadın	Eğitim Durumu	Hizmet Yılı	Toplam
1	VHKİ Memur	1		LİSANS	12	1
2	Hizmetli	1		LİSE	25	1

Tablo 17. Çalışanların Görev Dağılımı

Çalışanın Ünvanı	Görevleri
Okul /Kurum Müdürü	<p>a) Eğitim-öğretim ve yönetim görevlerini kanun, tüzük, yönetmelik, yönerge, genelge, emir, çalışma plan ve programlarına uygun olarak yürütür.</p> <p>b) Personelin iş bölümünü yapar ve yazılı olarak bildirir.</p> <p>c) Öğretim programları ile ilgili kaynakların bulundurulmasını sağlar.</p> <p>d) İş ve işleyişle ilgili toplantılarda alınan kararları onaylayarak uygulamaya koyar ve sonuçları hakkında amirlerini bilgilendirir</p> <p>e) Kaynakların etkin ve verimli kullanılmasını sağlar, ihtiyaçları belirleyip gerekli ödenek ve kaynakları temin eder, ilgili mevzuata göre ihale iş ve işlemlerini yaptırır, Okul imkânlarıyla temin edilemeyen ihtiyaçları ilgili birimlere bildirir.</p> <p>f) Eğitim-öğretimle ilgili yayın, yazılım, doküman ve benzerlerinin geliştirilmesini, üretilmesini, temin edilmesini, yayımlanmasını ve ulaştırılmasını sağlar.</p> <p>g) Hizmetlerin yerine getirilmesi ve geliştirilmesi çalışmalarını yürütür, ulusal ve uluslararası alandaki gelişmeleri takip eder, değerlendirir ve önerilerde bulunur.</p> <p>h) Düzen ve disiplinle ilgili her türlü önlemi alır, alınan kararları zamanında ve etkili bir şekilde uygular, personelin sicil ve disiplin ile ilgili iş ve işlemleri mevzuatına göre yürütür.</p> <p>ı) Çalışma takvimini hazırlar, uygulamaya koyar, takip ve denetimini yapar.</p> <p>i) Bina, tesis ve araç gerecinin düzeni, temizliği, bakımı ile kullanılabilir durumda bulundurulmasını, kullanılmasını ve korunmasını sağlar.</p> <p>j) Sınavların mevzuatına göre yapılmasını, değerlendirilmesini ve sonuçlarının duyurulmasını sağlar.</p> <p>k) Diploma, tasdikname, öğrenim belgesi ve benzeri belgeleri onaylar.</p> <p>l) Yıllara göre akademik başarıyı takip ederek sonuçlarını değerlendirir ve bunlardan yararlanır.</p> <p>m) İzinli veya görevli olarak ayrılırken müdür vekilliğini yapacak kişiyi önerir.</p> <p>n) Bütçe önerilerini gerekçeli olarak hazırlar ve il Müdürlüğüne sunar. okulun bütçe, gelir-gider, ayniyat ile ilgili iş ve işlemlerin mevzuatına göre yürütülmesini sağlar.</p> <p>o) Adli ve idari yargı ile ilgili iş ve işlemleri yürütür.</p> <p>ö) Açık öğretim bürolarıyla koordineyi sağlar.</p> <p>p) Amirlerince verilen diğer görevleri yapar.</p> <p>r) Okul, sınıf, şube zümre planlarının incelenmesi ve takibini yapar.</p>
Müdür Yardımcısı	<p>a) Müdürün izinli veya görevli olduğu durumlarda müdüre vekâlet eder.</p> <p>b) Okul öğrenci ödül ve disiplin kuruluna başkanlık eder.</p> <p>c) Müdür yardımcılarının öğrenci devam ve devamsızlıklarıyla ilgili çalışmalarını izler, devamsızlık yapan öğrencilerin velileriyle iletişim sağlar ve gerektiğinde (Değişik:RG1/9/2018-30522) rehberlik öğretmenleriyle işbirliği yapar.</p> <p>ç) Derslerin öğretmenlere dağıtımıyla ilgili programları hazırlar ve müdürün onayına sunar.</p> <p>d)Müdür yardımcıları, öğretmen ve öğrencilerin nöbet çizelgelerini hazırlayarak müdürün onayına sunar ve nöbet görevlerini kontrol eder.</p> <p>e) Aylık, ücret ve sosyal yardımlarla ilgili iş ve işlemleri yapar veya yapılmasını sağlar.</p> <p>f) Müdürün harcama yetkilisi olduğu durumlarda, görevlendirildiğinde gerçekleştirme görevlisi görevini yürütür.</p> <p>g) Personelin göreve başlama, görevden ayrılma, izin, hastalık ve diğer devam-devamsızlık durumlarını takip eder. Bunlarla ilgili iş ve işlemleri yürütür ve müdürü bilgilendirir.</p> <p>ğ) Görevlendirildiğinde, muayene-kabul komisyonu ile sayım kuruluna başkanlık eder, bu konulardaki işlemleri mevzuatına göre yürütür. h) (Değişik:RG-16/9/2017-30182) Görevlendirildiğinde, taşınır kayıt veya taşınır kontrol yetkilisi görevini yürütür.</p> <p>ı) Her türlü tebligat işlemini mevzuatına uygun olarak gerçekleştirir, adli ve idari yargı ile ilgili işlemleri yürütür. i) (Ek:RG-1/7/2015-29403) Pansiyonla ilgili iş ve işlemlerden; uhdesinde yer alanları yürütür, diğer iş ve işlemlerin koordinasyonunu sağlar.</p> <p>(3) Müdür tarafından verilen görevin gerektirdiği diğer görev ve sorumlulukları yerine getirir.</p> <ul style="list-style-type: none">- Destekleme ve Yetiştirme Kursları- Okul Aile Birlikleri iş ve işlemleri- Alan, dal ders ve modüllerinin belirlenmesi,- Okulun Web sayfasını kontrol etmek, güncel tutulmasını sağlamak.- Rehberlik hizmetleri okul yürütme kuruluna başkanlık etmek. Okul Rehber Öğretmeni ile işbirliği içinde rehberlik çalışmalarını programlamak, duyurmak ve gereken iş ve işlemleri yürütmek.
Öğretmenler	<p>Türk Milli Eğitiminin Amaç ve İlkeleri Doğrultusunda Milli Eğitim Bakanlığında Yapılan Araştırmaya Göre Öğretmenlerin Görevleri;</p>

	<ul style="list-style-type: none"> -Kendilerine verilen ve yetkili sayıldıkları dersleri okutmak. -Okuttukları derslerle ilgili uygulama ve deneyleri yapmak. -Serbest çalışma saatlerinde öğrencileri gözetlemek. -Ders dışında okulun eğitim öğretim ve yönetim işlerine katılmak. -Kanun yönetmelik ve emirlerle tespit edilen ödevleri yapmak. -Öğrencilerin sorunlarıyla ilgilenmek.
Yönetim İşleri ve Büro Memuru	<ul style="list-style-type: none"> a) Her türlü yazışma işleri ve evraklarının dosyalanması; b) Gelen-Giden Evrakların Dosyalanması, tertip ve düzeni; c) MYS, KBS,EKAP iş ve işlemlerinin yapılması d) Verilerin bilgisayar ortamında hazırlanması ve aktarılması, e) Gelen-Giden Evrak Defterlerinin tutulması f) Özlük dosyalarının tutulması, tertip ve düzeni; g) Muhasebe işleri, Satın alma işleri, ğ) Taşınır Kayıt Kontrol işleri h) Ödenek defterinin tutulması, maaş işlemleri, ı) Ambar iş ve işlemlerinin takibi. i) Okul Müdürü ve Müdür Yardımcılarının vereceği diğer görevler. j) Geçici işçiler ve TYP çalışanlarının iş ve işlemleri
Yardımcı Hizmetler Personeli	Sorumluluğunda olan iç ve dış alanların düzenli, temiz ve hijyenik olmasını; birimlerin bina, eklenti ve katlarında düzeninin devamını sağlar. 2. Sınıf, laboratuvar, koridor gibi alanları temizler ve havalandırır. 3. Fotokopi, teksir gibi işlere yardımcı olur, evrak dağıtımını gerçekleştirir.

Tablo 18. Okul/kurum Rehberlik Hizmetleri

Mevcut Kapasite				Mevcut Kapasite Kullanımı ve Performans					
Psikolojik Danışman Norm Sayısı	Görev Yapan Psikolojik Danışman Sayısı	İhtiyaç Duyulan Psikolojik Danışman Sayısı	Görüşme Odası Sayısı	Danışmanlık Hizmeti Alan			Rehberlik Hizmetleri İle İlgili Düzenlenen Eğitim/Paylaşım Toplantısı vb. Faaliyet Sayısı		
				Öğrenci Sayısı	Öğretmen Sayısı	Veli Sayısı	Öğretmenlere Yönelik	Öğrencilere Yönelik	Velilere Yönelik
1	1	0	1	98	16	17	7	13	5

2.8.3. Teknolojik Düzey

Tablo 19. Teknolojik Araç-Gereç Durumu

Araç-Gereçler	2021	2022	2023	İhtiyaç
Etkileşimli Tahta	24	24	24	0
Bilgisayar	22	22	22	10
Fotokopi	3	2	3	0
Drone	0	0	1	0
Baskı Makinesi	1	1	1	0
İnternet bağlantısı	1	1	1	0
Fax	1	1	1	0
Fotoğraf makinesi	0	0	1	0
Projeksiyon	4	4	4	0
Tarayıcı	3	3	3	0
Personel/e-mail adresi oranı(%)	100	100	100	0

Tablo 20. Fiziki Mekân Durumu

Fiziki Mekân	Var	Yok	Adedi	İhtiyaç	Açıklama
Öğretmen Çalışma Odası	Var		6		
Ekipman Odası		Yok	0		
Kütüphane	Var		1		
Rehberlik Servisi	Var		1		
Resim Odası	Var		1		
Müzik Odası	Var		1		
Çok Amaçlı Salon	Var		1		
Spor Salonu		Yok	0		

2.8.4. Mali Kaynaklar

Tablo 21. Kaynak Tablosu

Kaynaklar	2024	2025	2026	2027	2028
Genel Bütçe	40.000,00	55.000,00	63.000,00	74.000,00	85.000,00
Okul Aile Birliđi	3.000,00	5.000,00	7.500,00	8.500,00	10.000,00
Özel İdare	0	0	0	0	0
Kira Gelirleri	43.200,00	71.500,00	92.000,00	112.300,00	119.700,00
Döner Sermaye	0	0	0	0	0
Dış Kaynak/Projeler	0	0	0	0	0
Diđer	0	0	0	0	0
TOPLAM	86.200,00	131.500,00	160.500,00	194.800,00	214.700,00

Tablo 22. Harcama Kalemler

Harcama Kalemi	Çeşitleri
Personel	Sözleşmeli olarak çalışan personelin (sekreter temizlik, güvenlik) ücret, vergi, sigorta vb. giderleri
Onarım	Okul/kurum binası ve tesisatlarıyla ilgili her türlü küçük onarım; makine, bilgisayar, yazıcı vb. bakım giderleri
Sosyal-sportif faaliyetler	Etkinlikler ile ilgili giderler
Temizlik	Temizlik malzemeleri alımı
İletişim	Telefon, faks, internet, posta, mesaj giderleri
Kırtasiye	Her türlü kırtasiye ve sarf malzemesi giderleri

Tablo 23. Gelir-Gider Tablosu

YILLAR	2021		2022		2023	
	GELİR	GİDER	GELİR	GİDER	GELİR	GİDER
Temizlik	6.220,00		28.485,49		43.030,00	
Küçük Onarım		6.625,00		23.452,89		27.140,00
Bilgisayar Harcamaları						
Büro Makinaları Harcamaları						
Telefon						
Sosyal Faaliyetler						
Kirtasiye				5.032,60		6.850,00
GENEL						

2.8.5. İstatistik Veriler

Tablo 24. Ortalama Sınıf Mevcutları Tablosu

Genel Mevcut 2023-2024	Ortalama Sınıf Mevcudu	Mevcudu En Fazla Olan Sınıf	2023 Mevcudu En Az Olan Sınıf	Kaynaştırma Eğitimine Tabi
280	17	24	8	2
Genel Mevcut 2022-2023	Ortalama Sınıf Mevcudu	Mevcudu En Fazla Olan Sınıf	2023 Mevcudu En Az Olan Sınıf	Kaynaştırma Eğitimine Tabi
287	18	25	10	1
Genel Mevcut 2021-2022	Ortalama Sınıf Mevcudu	Mevcudu En Fazla Olan Sınıf	2023 Mevcudu En Az Olan Sınıf	Kaynaştırma Eğitimine Tabi
263	16	22	10	1

Tablo 25. Öğrenci Destekleme ve Yetiştirme Kursları Tablosu

Eğitim- Öğretim Yılı	Sınıf	DYK Açılan Dersler	Toplam Öğretmen Sayısı (A)	Öğrenci Sayı ve Oranları	
				Kursa Katılan Toplam Öğrenci Sayısı (B)	Kursun Akademik Başarıya Olan Katkısı (B/A)X100
2021- 2022	9. sınıf		0	0	0
	10. sınıf		0	0	0
	11. sınıf		0	0	0
	12. sınıf		0	0	0
2022- 2023	9. sınıf		0	0	0
	10. sınıf	Türk Dili ve Edebiyatı, Matematik, Coğrafya, Tarih	4	78	20
	11. sınıf	Türk Dili ve Edebiyatı, Matematik, Coğrafya, Tarih	4	85	21

	12. sınıf	Türk Dili ve Edebiyatı, Matematik, Coğrafya, Tarih	4	86	21
2023-2024	11. sınıf		0	0	0
	12. sınıf		0	0	0

Tablo 26. Öğrenci Sınıf Tekrarı Tablosu

Sınıf	2021/2022				2022/2023				2023/2024			
	Öğr. Say. (a)	Sınıf Tekrarı			Öğr. Say. (a)	Sınıf Tekrarı			Öğr. Say. (a)	Sınıf Tekrarı		
		Sadece Devamsızlık Nedeniyle (b)	Sadece Başarısızlık Nedeniyle (c)	Oran(b+c)/ax10 0		Sadece Devamsızlık Nedeniyle (b)	Sadece Başarısızlık Nedeniyle (c)	Oran(b+c)/ax10 0		Sadece Devamsızlık Nedeniyle (b)	Sadece Başarısızlık Nedeniyle (c)	Oran(b+c)/ax10 0
Hazırlık												
9. sınıf	10	6	4	100	4	1	3	100	0	0	0	0
10. sınıf	12	8	4	100	1	0	1	100	0	0	0	0
11. sınıf	3	1	2	100	1	0	1	100	0	0	0	0
12. sınıf	0	0	0	0	0	0	0	0	0	0	0	0
Toplam	25				6				0			

Tablo 27. Akademik Başarı Tablosu

No	YKS (2020-2021)	TOPLAM	Başarı Oranı
1	Sınava Giren Öğrenci Sayısı	92	% 18
2	Sınav Puanı İle 4 Yıllık ve Üzeri Eğitim Yapan Yüksek Öğretimlere Yerleşen Öğrenci Sayısı	14	
3	Sınav Puanı İle 2 Yıllık Eğitim Yapan Yüksek Öğretimlere Yerleşen Öğrenci Sayısı	2	
4	Açık Öğretim Fakültelerine Yerleşen Öğrenci Sayısı	0	
5	Yetenek Sınavı İle Yerleşen Öğrenci Sayısı	0	
No	YKS (2021-2022)	TOPLAM	Başarı Oranı
1	Sınava Giren Öğrenci Sayısı	90	% 37
2	Sınav Puanı İle 4 Yıllık ve Üzeri Eğitim Yapan Yüksek Öğretimlere Yerleşen Öğrenci Sayısı	19	
3	Sınav Puanı İle 2 Yıllık Eğitim Yapan Yüksek Öğretimlere Yerleşen Öğrenci Sayısı	15	

4	Açık Öğretim Fakültelerine Yerleşen Öğrenci Sayısı	0	
5	Yetenek Sınavı İle Yerleşen Öğrenci Sayısı	0	
No	YKS (2022-2023)	TOPLAM	Başarı Oran
1	Sınava Giren Öğrenci Sayısı	86	%31
2	Sınav Puanı İle 4 Yıllık ve Üzeri Eğitim Yapan Yüksek Öğretilere Yerleşen Öğrenci Sayısı	10	
3	Sınav Puanı İle 2 Yıllık Eğitim Yapan Yüksek Öğretilere Yerleşen Öğrenci Sayısı	16	
4	Açık Öğretim Fakültelerine Yerleşen Öğrenci Sayısı	1	
5	Yetenek Sınavı İle Yerleşen Öğrenci Sayısı	0	

Tablo 28. Spor Kulübü Faaliyetleri Tablosu

Oluşturulan Takım 2023-2024	Antrenör Sayısı	Lisanslı Öğrenci Sayısı	Kazanılan Başarılar	Mezun Olduktan Sonra Spora Devam Eden Öğrenci Sayısı
Ragbi Genç Kız A	2	179	-	-
Wushu Genç Erkek B	1		1	
Atletizm Genç Erkek A (Kros)	1		2-3	
Muaytai Genç Erkek A	1		1	
Oryantiring Genç Kız B	1		3	
Oryantiring Genç Erkek A	1		1	
Boks Genç Kız A	1		-	
Futsal Genç Erkek A	1		-	
Wushu Sanda Genç Erkek A	1		1	
Muaytai Genç Erkek B	1		2	
Kickbox Genç Kız A	1		1	
Masa Tenisi Genç Erkek A	1		1	
Satranç Genç Erkek A	1		-	
Oluşturulan Takım 2022-2023	Antrenör Sayısı		Lisanslı Öğrenci Sayısı	
Masa Tenisi Genç Erkek A	1		1	
Satranç Genç Erkek A	1		3	

Atletizm Genç Erkek A (Kros)	1	78	2	25
Futsal Genç Erkek A	1		-	
Oluşturulan Takım 2021-2022	Antrenör Sayısı	Lisanslı Öğrenci Sayısı	Kazanılan Başarılar	Mezun Olduktan Sonra Spora Devam Eden Öğrenci Sayısı
-----	-----	-----	-----	-----

Tablo 29. Devamsızlık Ortalaması Tablosu

Öğrencilerin Devamsızlık Ortalaması	2202-2023 Devamsızlıktan Kalan Öğrenci Sayısı	2023-2024 Sürekli Devamsız Öğrenci Sayısı	Önceden Devamsız olup da Devamı Sağlanan Öğrenci Sayısı
3,5	1	2	0

Tablo 30. Isınma Durumu Tablosu

Isınma Durumu	Yakıt Türü	Kalorifer Görevlisinin Eğitimi	Belgesi Var/Yok
Kalorifer	Kömür	Ortaöğretim(Lise)	Var

Tablo 31. Sivil Savunma Çalışmaları Tablosu

İş Sağlığı ve Güvenliği	Yangın Tüpü Sayısı	İkaz Alarm Sistemi Mevcut Mu	Belgesi Var/Yok	Baca Temizliği Periyodu	Kazan Temizlik Periyodu	Sivil Savunma Tatbikat Sayısı
Güncel	17	Ortaöğretim(Lise)	Var	Yıllık	Haftalık	2

2.9. Çevre Analizi (PESTLE)

Tablo 32. PESTLE Analiz Tablosu

Politik-Yasal etkenler	Ekonomik etkenler
<ul style="list-style-type: none">● On İkinci Kalkınma Planı, Orta Vadeli Program ve Cumhurbaşkanlığı Yıllık Programı incelendi.● Okul/kurum çevresindeki politik durumu belirlendi.● Bakanlık ve il stratejik planları incelendi.● Yasal yükümlülükler belirlendi.● Personele hak ve sorumluklarına dair bilgi verildi.● Gerekli komisyonlar oluşturuldu.	<ul style="list-style-type: none">● Okulumuzun bulunduğu çevrenin gelir durumu düşük seviyededir.● İlçemizde sezonluk ve kafes balıkçılık sektöründe çalışmaktadır.● İş kapasitesi sınırlıdır.● Okul kantini kira geliri ile okulun ihtiyaçları karşılanmaktadır.● İşsizlik oranı yüksektir.● Mal-ürün alma imkanı kısıtlıdır.● Kullanılabilir gelir öğrenci başıdır.
Sosyokültürel etkenler	Teknolojik etkenler
<ul style="list-style-type: none">● Değerler, mesleki etik kuralları vb. Öğrencilerimizin çoğu ilçe dışından (Ordu Merkez ve Fatsa) gelmektedir● Çevredeki aileler eğitim konusunda yeterince bilinçli değildir● İlçe sürekli göç vermektedir ve nüfusu azalmaktadır● Bölge nüfusu genellikle yaşlıdır	<ul style="list-style-type: none">● Okulumuz e-devlet uygulamalarını kullanmaktadır.● STEM Sınıfı ile bilimsel çalışmalar yapılmaktadır.● Okulumuzda internet bağlantısı ve bilgisayar sınıfı mevcuttur.● Okulun yeni teknolojik araç-gerece sahip olma şansı devlet imkanlarıyla sınırlıdır.● Çalışan ve öğrenciler okulun teknolojik imkanlarından azami ölçüde yararlanmaktadır.
Çevresel Etkenler	
<ul style="list-style-type: none">● Okulun bulunduğu Perşembe ilçesi hava ve su kaynakları bakımından temiz, alt yapı imkanları bakımından yetersiz, bitki örtüsü fındık bahçelerinden oluşan bir yerdir.● En büyük doğal afet riski sel tehlikesidir.● Çevrede kayda değer yoğunlukta bir hastalık bulunmamaktadır.● Suç oranı düşüktür.	

2.10. GZFT Analizi

Okulumuzun temel istatistiklerinde verilen okul künyesi, çalışan bilgileri, bina bilgileri, teknolojik kaynak bilgileri ve gelir gider bilgileri ile paydaş anketleri sonucunda ortaya çıkan sorun ve gelişime açık alanlar iç ve dış faktör olarak değerlendirilerek GZFT tablosunda belirtilmiştir. Dolayısıyla olguyu belirten istatistikler ile algıyı ölçen anketlerden çıkan sonuçlar tek bir analizde birleştirilmiştir.

Kurumun güçlü ve zayıf yönleri donanım, malzeme, çalışan, iş yapma becerisi, kurumsal iletişim gibi çok çeşitli alanlarda kendisinden kaynaklı olan güçlülükleri ve zayıflıkları ifade etmektedir ve ayrımda temel olarak okul müdürü/müdürlüğü kapsamından bakılarak iç faktör ve dış faktör ayrımı yapılmıştır.



2.10.1. Güçlü ve Zayıf Yönler

GÜÇLÜ YÖNLER

Öğrenciler	Sınıf Öğrenci mevcutlarının standartlara uygun olması, sportif sosyal, kültürel alanda yetenekli başarılı olmaları Kuvvetli bir öğretmen-öğrenci ilişkisi Ders çalışma ortamının uygun olması Rehberlik servisinin etkin olarak çalışması
Çalışanlar	Çalışkan dinamik özverili işbirliğine açık istekli bir eğitim kadrosunun olması Kendini geliştiren, gelişime açık ve teknolojiyi kullanan öğretmenin olması Yardımcı hizmetler kadrosunun yeterli olması Öğretmen kadrosunun tam olması
Veliler	İşbirliğine açık veli profilinin olması
Bina ve Yerleşke	Eğitim-öğretime elverişli iyi bir bina ve şehir merkezine uzak olması, okulumuzun doğa ile iç içe olması, küçük bir ilçede olması
Donanım	Donanımlı STEM laboratuvarı, bilgisayar laboratuvarı ve tüm sınıflarımızda etkileşimli tahta olması
Bütçe	Okulun öğrenci kapasitesine Genel bütçeden gelen ödenekler ve kantin Kira gelirin olması
Yönetim Süreçleri	Demokratik tavır sergileyen yönetim anlayışına sahip olması.
İletişim Süreçleri	Çalışkan dinamik özverili işbirliğine açık istekli bir eğitim kadrosunun olması Kendini geliştiren, gelişime açık ve teknolojiyi kullanan öğretmenin olması Yardımcı hizmetler kadrosunun yeterli olması Öğretmen kadrosunun tam olması

ZAYIF YÖNLER

Öğrenciler	Okulumuzdaki birçok öğrencinin taşımali eğitim kapsamında olması il merkezinden servis ve kendi imkanları ile okula ulaşım sağlaması Akıllı telefon, tablet ve oyunlarla gereğinden fazla vakit harcamaları ergenlik dönemi deęişim ve gelişimlerine adapte olamamaları kötü alışkanlıklarının olması
Çalışanlar	Ekipler arası koordinasyonun az olması, verilen görevleri tam olarak benimsememeleri, öğretmenlerin ders giriş ve çıkış saatine riayet etmemeleri
Veliler	Velilerin okul ile iletişiminin az olması yapılan toplantılara katılımın azlığı, çocukları ile iyi bir iletişim kuramamaları, ilgisiz veli profilinin olması
Bina ve Yerleşke	Okul bahçesinin küçük olması, okul alanı içinde kullanılmayan bölümlerin fazla olması, kapalı spor salonu olmaması
Donanım	Okulun ıslak zemin alanlarının deformasyona uğramasından dolayı tadilata girmesi gerekiyor. Okul bahçesinin güvenlik açısından aydınlatmasının olmaması, güvenlik kamera sisteminin yetersiz olması
Bütçe	Genel bütçe haricindeki sabit okul gelirlerinin sadece kantin kira gelirinden karşılanması
İletişim Süreçleri	Okul veli iletişiminin istenilen düzeyde olmaması

2.10.2 Fırsatlar ve Tehditler

FIRSATLAR

Politik	Zorunlu eğitim ile okullaşma oranında belirgin bir artış olmuştur. Cumhurbaşkanlığı hükümet sistemiyle birlikte eğitim ile ilgili kararların hızlı bir şekilde alınması, milli eğitim bakanımızın eğitimci olması, eğitimin sorun alanlarını bilmesi, hayat boyu öğrenmeyi destekleyen faaliyetlerin varlığı üst politika belgelerinde eğitimin öncelikli olarak yer alması
Ekonomik	Hazineden eğitime ayrılan payın artması, Hayırseverlerin eğitim-öğretime katkı sağlaması
Sosyolojik	Velilerin yaş ortalamasının yüksek olmayışının onunla birlikte çocuklarıyla iyi ilgilenebilmeleri
Teknolojik	Bilişim teknolojilerinin gelişmesi, bilgiye ulaşımın kolaylaşması
Mevzuat-Yasal	“Bir Milyon Öğretmen, Bir Milyon fikir” projesi kapsamında öğretmenlerden gelen fikirlerin mevzuata dönüştürülmesi 2023 vizyon belgesinin yayınlanması
Ekolojik	“Sıfır Atık” projesine okulumuzun dâhil olması

TEHDİTLER

Politik	Yerel yönetimlerden yeterli destek alınamaması
Ekonomik	Halkın geçim kaynağı hayvancılık ve azda olsa tarımsal faaliyetlerdir. Velilerin ekonomik durumlarının değişkenliği
Sosyolojik	Parçalanmış, risk grubunda bulunan problemlili ve pedagojik anlamda bilinçsiz ailelerin olması
Teknolojik	Bilinçli internet kullanımının azlığı
Mevzuat-Yasal	Ortaöğretim kurumları yönetmeliğinin öğrenci disiplini le ilgili maddelerin yetersizliği
Ekolojik	Bulduğumuz ilçede kış mevsiminin uzun geçmesi

Tablo 33. GZFT Listesi

İç Çevre		Dış Çevre	
Güçlü Yönler	Zayıf Yönler	Fırsatlar	Tehditler
Demokratik tavır sergileyen yönetim anlayışına sahip olması.	Kitap okuma oranının düşük olması	İlçemizin Ordu İl merkezine yakın olması.	Ordu il merkezine yakın olması nedeniyle başarılı öğrencilerin İl merkezindeki okullara gitmeleri.
Sınıf Öğrenci mevcutlarının standartlara uygun olması.	Veli okul işbirliğinin yetersiz olması.	Bilginin hızlı üretimi, erişilebilirlik ve kullanılabilirliğinin artması,	Gün ü birlik taşımayla gelen öğrencilerin % 90 seviyesinde olması okuldaki sosyal kültürel ve sportif faaliyetlerin yapılmasını olumsuz etkilemektedir.
Teknoloji sınıfının olması.	Yardımcı personel yetersizliği.	Hizmet alanların beklenti ve görüşlerinin dikkate alınması,	Perşembe dışından gelen öğrencilerin velilerinin okula maddi ve manevi destekte bulunmamaları.
Şiddet olaylarının olmaması ve şiddete eğilimli öğrencilerin olmaması.	Okul giriş yolunun can güvenliği açısından problem teşkil etmesi.	Okul ve kurumlarımızda gelişen teknolojinin yaygın kullanılması,	Öğrenci velilerinin ilgisizliği
Eğitim kadrosunun paylaşımcı, işbirliğine açık, eğitimle ilgili ortak çalışma özelliğine sahip olması	Okulun bahçesinde oyun alanları olmaması.	Okulda güvenli ortam olması,	Ödenek Yetersizliği.
Şehir gürültüsünden uzak bir yerleşime sahip olması.	Öğrencilerin %40 taşınmalı eğitim kapsamında ve %30 il merkezinden servis ya da kendi imkanları ile okula ulaştıkları için Destekleme ve yetiştirme kurslarından faydalanamamaktadır.	Ar-ge çalışması yapabilecek yetenekli ve istekli personelin bulunması,	Anne- Baba Ayrı olan öğrencilerimizin çok fazla olması.
Genç, dinamik aynı zamanda tecrübeli bir eğitim kadrosuna sahip olması.	Okulumuz aynı anda iki okula tahsis edildiği için tadilata ihtiyaç duyulmaktadır.	Okul ve kurumlar arasında işbirliği anlayışı ve uyum	Öğrencilerin internet ve cep telefonu bağımlılığı.
Kanun ve Yönetmelikleri çok iyi yorumlayan ve uygulayan aynı zamanda Öz veri ile çalışan personele sahip olunması	Sportif faaliyetler için kapalı spor salonunun bulunmaması.	Halk kütüphanesinde kaynak sayısının yeterli düzeyde olması,	Çevredeki kötü alışkanlıkların öğrencileri olumsuz yönde etkilemesi, bazı ailelerin bu konuda duyarsız olması

Tablo 34. GZFT Stratejileri

	Fırsatlar	Tehditler
Güçlü Yönler	Okul/kurumun güçlü yönleri ile dış çevrenin sunduğu fırsatlardan faydalanmaya yönelik geliştirilen stratejilerdir.	Dış çevredeki tehditlerin olumsuz etkilerini, okul/kurumun güçlü yönlerini kullanarak en aza indirmeye yönelik geliştirilen stratejilerdir.
Zayıf Yönler	Okul/kurumun zayıf yönlerinin olumsuz etkilerini en aza indirirken fırsatların olası olumlu etkilerinden azami düzeyde yararlanmaya yönelik geliştirilen stratejilerdir.	Zayıf yönler ve tehditlerin olumsuz etkilerini en aza indirmeye yönelik geliştirilen stratejilerdir.

2.11. Tespit ve İhtiyaçların Belirlenmesi

Tablo 35. Tespit Belirleme Tablosu

TESPİT ve İHTİYAÇLAR
<ul style="list-style-type: none">• Öğrencilerin devamsızlığı• Öğretmen yeterlilikleri• Yabancı Dil yeterliliği• Ekonomik durum• Uluslararası programlara katılım durumu• Projelere katılım• Güvenlik Kameralarının Artırılması• Okul Bahçesinin Aydınlatılması• Islak Zemin Tadilatı• Pencereilerin Değişimi

3. GELECEĐE BAKIŐ



GeleceĐe bakıő b6l6m6nde misyon, vizyon ve temel deĐerler; amaĐlar, hedefler, performans g6stergeleri ve stratejiler yer almaktadır.

3.1. Misyon



3.1.1. Misyon

Atatürk ilke ve inkılaplarına bağlı, milli ve manevi değerlerini bilen, sorumluluk sahibi, kendine güvenen, teknolojiyi doğru ve etkili kullanabilen, yaratıcı ve pozitif düşünerek kendisini ve ülkesini tüm dünyada temsil edebilecek bireyler yetiştirerek alanında tercih edilen bir kurum olmak.



3.1.2. Vizyon

Araştıran, sorgulayan, geleceğe ait hedefler koyabilen, çağın gelişmelerine ayak uydurabilen, Atatürk ilkeleriyle milli, manevi ve evrensel değerleri kavramış, akademik hedeflere ulaşmada başarılı nesiller yetiştiren, personelinin işbirliği içinde olduğu, bölgesinde tercih edilen, sosyal, kültürel olarak gelişmiş bir kurum olmak istiyoruz.

3.1.3. Temel Değerlerimiz

- Okulumuzda öğrenci merkezli ders esastır.
- Planlılık
- Yönelme,
- Eğitim Hakkı,
- Fırsat ve İmkân Eşitliği,
- Süreklilik
- Atatürk İnkılâp ve İlkeleri ve Atatürk Milliyetçiliği,
- Laiklik,
- Bilimsellik,
- Okul ve ailenin işbirliği,

AMAÇ VE HEDEFLERE İLİŞKİN MİMARİ

Amaç 1 : Çağın ihtiyaç duyduğu bilgi, beceri ve yetkinlikleri kazandıran, teknolojiyi üreten, tarih bilinci ve bilim aracılığıyla geleceği kurgulayan, nitelikli insan kaynağı yetiştiren, ekonomiye katkı sunan, değerleriyle bireyi hayata hazır kılan, empati ve nezaket kazandıran bir ortaöğretim yapısı ile öğrencileri yetiştirmek.

- Hedef 1.1** :Öğrencilerin yetkinliklerini ve niteliklerini geliştirmeye yönelik bireysel özellikleri de dikkate alınarak yapılacak çalışmalarla okullaşma oranını artırmak örgün eğitimi desteklemek.
- Hedef 1.2** :Ortaöğretim sisteminin, öğrencilere değişen dünyanın gerektirdiği başta okuma kültürü olmak üzere bilgi, beceri, yetkinlik ve yeterlilikleri kazandıran bir yapıya kavuşturulması sağlanacaktır.
- Hedef 1.3** :Devamsızlık ve sınıf tekrarlarının azaltılması ve eğitime katılımlarının artırılması sağlanacaktır.
- Hedef 1.4** :Öğrencilerin ilgi istek ve yetenekleri doğrultusunda sosyal etkinliğe kulüp çalışmalarına katılması ve sosyal sorumluluk projesi kapsamında öğrencilerin Program Dışı Etkinlikler alanında yer alan "Sosyal Sorumluluk Programı" kapsamında; her öğrenci ders dışı zamanlarda gerçekleştirmek üzere mezun olana kadar en az 40 saatlik sosyal sorumluluk programı görevini tamamlar.
- Hedef 2.1** : Ortaöğretim sisteminin, öğrencilere değişen dünyanın gerektirdiği başta okuma kültürü olmak üzere bilgi, beceri, yetkinlik ve yeterlilikleri kazandıran bir yapıya kavuşturulması sağlanacaktır.
- Hedef 3.1** : Okulumuzun Üniversite yerleştirme oranını %31'den stratejik plan dönemi sonuna kadar %45'e yükseltmek.

Amaç 2 : Farklılıkları dikkate alan bir özel eğitim ve rehberlik anlayışıyla öğrencilerin, eğitim ve yaşam süreçlerindeki potansiyellerini en üst düzeye çıkaracak ve özel gereksinimli bireylerin toplumla bütünleşmelerini sağlayacak bilgi ve beceriler ile ilgi ve yetenekleri doğrultusunda gelişimlerini destekleyecek fiziki, beşerî ve teknolojik imkânları artırmak.

Hedef 2.1 : Öğrencilerin bireysel özelliklerine ve öğrenme ihtiyaçlarına uygun fiziksel ve beşerî iyileştirmeler sağlanarak eğitime erişimlerinin artırılması sağlanacaktır.

Hedef 2.2 : Rehberlik ve yönlendirme hizmetleri daha etkin hale getirilecektir.

Hedef 2.3 : Akademik, sosyal, duygusal ve mesleki gelişim alanlarında sunulan rehberlik hizmetlerinin desteklenmesi sağlanacaktır.

Amaç 3: Türkiye Yüzyılı vizyonu doğrultusunda fiziki ve teknolojik altyapısıyla güçlü, nitelikli personelle eğitime erişimi ve eğitimde kaliteyi artıracak, etkin ve hesap verebilen kurumsal yapıyı geliştirmek.

Hedef 3.1 : Tüm kademelerde eğitime erişimi sağlayacak planlamalar yapılarak doğa kaynaklı afetlere ve bulaşıcı hastalıklara karşı dirençli, çevreci ve nitelikli mimariye sahip eğitim ortamlarının oluşturulması sağlanacaktır.

Hedef 3.2 : Yol gösterici ve önleyici rehberlik anlayışı ön plana çıkarılarak düzeltme, iyileştirme ve geliştirmeyi esas alan bir anlayışla denetsel ve hukuksal hizmetler etkin bir şekilde yürütülmesi sağlanacaktır.

Hedef 3.3 : İklim değişikliğinin olumsuz etkilerini azaltmak ve çevresel sürdürülebilirliği sağlamak için tasarruf tedbirleri kapsamında enerji verimliliği artırılabilecektir.

Amaç 4: Öğrencilerin ilgi, yetenek ve akademik becerileri doğrultusunda üst öğretime hazırlanması, yaratıcı, yenilikçi, girişimci, üretken, kalkınmaya destek veren, bireyler olarak yetiştirilmesi sağlanacaktır.

Hedef 4.1 : MEB uzantılı OGM EBA ve Okul kütüphanesi kaynaklarını etkin kullanır.

Hedef 4.2 : Akademik ders başarısını artırmak için kitap okuma ve kaynak taramada etkileşimde bulunur.

Hedef 4.3 : Kitap okumanın derslerdeki akademik başarıya etkisi inceler.

4. AMAÇ, HEDEF VE PERFORMANS GÖSTERGESİ İLE STRATEJİLERİN BELİRLENMESİ

AMAÇ, HEDEF, GÖSTERGE VE STRATEJİLER

5018 sayılı Kamu Malî Yönetimi ve Kontrol Kanunu kapsamında 2021 yılında performans esaslı bütçe sisteminden program bazlı performans bütçe sistemine geçildiğinde, kamu idarelerinin stratejik planlarında belirlediği hedeflere ne ölçüde ulaştığını izleyebilmek ve ortaya çıkan sonuçları değerlendirebilmek her zamankinden daha anlamlı bir hâle gelmiştir. Çünkü performans esaslı bütçe dönemlerinde kamu idarelerinin ortaya koyduğu amaç ve hedeflerle analitik bütçe uygulamaları arasında tam anlamıyla bir ilişki kurulamadığı, karar alma süreçlerinin sağlıklı yürütülemediği gözlemlenmiştir. Bu nedenle, bütçe ile tahsis edilen kamu kaynaklarıyla idarelerin yürüttüğü faaliyetlerde etkinliğin ve verimliliğin sağlanabilmesine yönelik program bütçe anlayışına geçilmesi söz konusu olmuştur. Bu anlayışla, Bakanlığımızın Ortaöğretim Genel Müdürlüğü tematik yapı doğrultusunda amaç ve hedeflerini belirlemiştir.

Amaç 1	Çağın ihtiyaç duyduğu bilgi, beceri ve yetkinlikleri kazandıran, teknolojiyi üreten, tarih bilinci ve bilim aracılığıyla geleceği kurgulayan, nitelikli insan kaynağı yetiştiren, ekonomiye katkı sunan, değerleriyle bireyi hayata hazır kılan, empati ve nezaket kazandıran bir ortaöğretim yapısı ile öğrenciler yetiştirmek.						
Hedef 1.1	Öğrencilerin yetkinliklerini ve niteliklerini geliştirmeye yönelik bireysel özellikleri de dikkate alınarak yapılacak çalışmalarla devamsızlık ve sınıf tekrarlarının azaltılması ve eğitime katılımlarının artırılması sağlanacaktır.						
Amacın İlgili Olduğu Program/Alt Program Adı	ORTAÖĞRETİM						
Amacın İlişkili Olduğu Alt Program Hedefi	Eğitime Erişim ve Fırsat Eşitliği						
Performans Göstergeleri	Hedefe Etkisi (%)	Plan Dönemi Başlangıç Değeri	2024	2025	2026	2027	2028
PG-1.1.1 Ortaöğretimde okullaşma oranı (14-17) (Yaş Grubu) (%)	30	%94	9%5,3	%96,5	%97,5	%98,5	%99
PG-1.1.2 Ortaöğretimde 20 gün ve üzeri devamsız öğrenci oranı (%) (Özürlü ve Özürsüz)	30	%0,43	%0,40	%0,37	%0,33	%0,25	%0,18

PG-1.1.3 Ortaöğretimde 9. sınıf tekrar oranı (%)	20	%6,7	%6	%5	%3,5	%3	%2,5
PG-1.1.4 Ortaöğretimde en az bir sosyal etkinliğe katılan öğrenci oranı%	20	%100	%100	%100	%100	%100	%100

Sorumlu Birim	Okul İdaresi
İş Birliği Yapılacak Birim(ler)	Okul Rehberlik Hizmetleri ve Sınıf Rehber Öğretmenleri
Stratejiler	<p>S-1.1.1 Öğrencilerin ortaöğretime katılımlarının artırılmasına, devamsızlık ve sınıf tekrarlarının azaltılmasına ve örgün eğitim içinde kalmalarına yönelik çalışmalar yapılacaktır.</p> <p>S1.1.2 Ortaöğretimde öğrencilerin akademik, bilimsel, sosyal, kültürel, sanatsal, sportif faaliyetler ile sosyal sorumluluk programı kapsamındaki çalışmalara katılımları sağlanacaktır.</p> <p>S-1.1.3 Toplumun tüm kesimlerinden daha çok öğrenciye özel okullara erişim imkânını sağlamaya yönelik mekanizmalar geliştirilecektir.</p> <p>S-1.1.4 Öğrenci Gelişim Dosyası öğrencilerin farklı yönlerden gelişimlerinin izlenip değerlendirilmesine imkân verecek bir yapıya kavuşturulacaktır.</p>
Riskler	<ul style="list-style-type: none"> Sosyoekonomik nedenlerle yurt içi nüfus hareketlerinde yaşanan düzensizlik Bölgeler arası gelişmişlik düzeyinde farklılıkların devam etmesi Ortaöğretim çağındaki öğrencilerin örgün eğitimden yaygın eğitim kurumlarına geçiş talebi Uluslararası konjonktürel gelişmelerin ve ekonomik göstergelerin eğitim üzerindeki baskısı
Maliyet Tahmini	100.000,00 TL
Tespitler	<ul style="list-style-type: none"> Eğitim ortamlarının öğrencilerin sosyal, sportif ve kültürel ihtiyaçlarını karşılamakta yetersiz olması Bazı öğrencilerin maddi imkânsızlıklar sebebiyle ortaöğretime devam edememesi Eğitim maliyetlerinde öngörülemeyen artışın yaşanması Doğa kaynaklı afetlerin, salgın hastalık vb. durumların eğitim süreçlerinin sürdürülebilirliğine engel oluşturması

İhtiyaçlar	<ul style="list-style-type: none"> • Öğrencilerin devamsızlıklarının önlenmesi, ilgi ve yeteneklerine uygun olarak yönlendirilmesi ve ortaöğretime katılımlarının artırılması için rehberlik sisteminin güçlendirilmesi • Okul aidiyetinin geliştirilmesi amacıyla öğrencilere yönelik sosyal etkinliklerin artırılması • Eğitim ortamlarının öğrenci ihtiyaçlarına cevap verecek şekilde geliştirilmesi ve buna yönelik finansmanın sağlanması • Ortaöğretimde akademik başarısızlık, devamsızlık, sınıftekrarı ve okul terkine sebep olan faktörlerin tespit edilmesi • Özel sektörün eğitim yatırımlarının desteklenmesi amacıyla mevzuat düzenlemelerinin yapılması
------------	--

Amaç 1	Çağın ihtiyaç duyduğu bilgi, beceri ve yetkinlikleri kazandıran, teknolojiyi üreten, tarih bilinci ve bilim aracılığıyla geleceği kurgulayan, nitelikli insan kaynağı yetiştiren, ekonomiye katkı sunan, değerleriyle bireyi hayata hazır kılan, empati ve nezaket kazandıran bir ortaöğretim yapısı ile öğrenciler yetiştirmek.						
Hedef 2.1	Ortaöğretim sisteminin, öğrencilere değişen dünyanın gerektirdiği başta okuma kültürü olmak üzere bilgi, beceri, yetkinlik ve yeterlilikleri kazandıran bir yapıya kavuşturulması sağlanacaktır.						
Amacın İlgili Olduğu Program/Alt Program Adı	ORTAÖĞRETİM						
Amacın İlişkili Olduğu Alt Program Hedefi	Genel Ortaöğretim						
Performans Göstergeleri	Hedefe Etkisi (%)	Plan Dönemi Başlangıç Değeri	2024	2025	2026	2027	2028
PG-2.1.1 Genel ortaöğretimde tescil edilen patent, faydalı model, marka ve tasarım sayısı	40	0	1	2	3	4	5
PG-2.1.2 Öğrenci başına okunan kitap sayısı	60	10	15	17	18	19	20
Sorumlu Birim	Okul İdaresi						
İş Birliği Yapılacak Birim(ler)	Okul Rehberlik Hizmetleri ve Sınıf Rehber Öğretmenleri						
Stratejiler	<p>S-2.2.1 Türkiye Yüzyılı vizyonu kapsamında dünyada bilim, kültür ve sanatta söz sahibi olabilmek için genel ortaöğretimde niteliğin geliştirilmesine yönelik çalışmalar yapılacaktır.</p> <p>S-2.2.2 Eğitim süreçleri; öğrencilerin millî, manevî ve evrensel değerleri tutum ve davranışa dönüştürebilecekleri bir anlayışla güçlendirilecek, okuma kültürünü desteklemeye yönelik çalışmalar yürütülecektir.</p>						
Riskler	<ul style="list-style-type: none"> • Konjonktürel ve sosyoekonomik alandaki gelişmelerin eğitimde yeni uygulamaların hayata geçirilmesi ve geliştirme çalışmaları üzerinde baskı oluşturması 						
Maliyet Tahmini	50.000,00TL						

Tespitler	<ul style="list-style-type: none"> Genel ortaöğretimde, öğrencilerin çok yönlü gelişimini destekleyecek uygulamaların istenen düzeyde olmaması Projelerin yürütülebilmesi için finans kaynağının yeterli olmaması ve proje yürütücülerinin yeterince desteklenememesi
İhtiyaçlar	<ul style="list-style-type: none"> Genel ortaöğretimde, ulusal ve uluslararası projeler ile patent, faydalı model, marka ve tasarım sayısının artırılması amacıyla fen ve sosyal bilimler liseleri öğretmen seçiminde standartların geliştirilmesi Proje okulu anlayışı yerine “Proje Üreten Okul” anlayışının yerleştirilmesi

Amaç 1	Öğrencileri ilgi, yetenek ve kapasiteleri doğrultusunda hayata ve üst öğretime hazırlayan bir ortaöğretim sistemi ile toplumsal sorunlara çözüm getiren, ülkenin sosyal, kültürel ve ekonomik kalkınmasına katkı sunan öğrenciler yetiştirmek.						
Hedef 3.1	Okulumuzun Üniversite yerleştirme oranını %31’den stratejik plan dönemi sonuna kadar %45’e yükseltmek.						
Amacın İlgili Olduğu Program/Alt Program Adı	ORTAÖĞRETİM						
Amacın İlişkili Olduğu Alt Program Hedefi	Genel Ortaöğretim						
Performans Göstergeleri	Hedefe Etkisi (%)	Plan Dönemi Başlangıç Değeri	2024	2025	2026	2027	2028
PG-3.1.1 Öğrencilerimizin üniversite yerleştirme oranını(%)	100	%31	%35	%38	%40	%43	%45
Sorumlu Birim	Okul İdaresi						
İş Birliği Yapılacak Birim(ler)	Okul rehber öğretmeni ve kültür ders öğretmenleri						
Stratejiler	<p>S-3.1.1 Okulumuz öğrencilerine üniversite giriş sistemi ile ilgili bilgilendirme ve yönlendirme çalışmalarının yapılması. “Sınav kaygısıyla ile baş etme” seminerleri düzenlenmesi.</p> <p>S-3.1.2 Destekleme ve yetiştirme kurslarına (DYK) katılım noktasında öğrencilerin teşvik edilmesi, kurs başvuru dönemlerinde velilerin bilgilendirilmesi ve daha çok öğrencinin kursa katılımının sağlanması, öğrencinin kursa devamının sağlanması için de kurs öğretmenlerinin kursa gelmeyen öğrencilerle ilgili veliyi düzenli olarak bilgilendirilmesi</p>						
Riskler	<ul style="list-style-type: none"> Taşınmalı eğitim kapsamında ve il merkezinden okula ulaşım sağlayan öğrencinin fazla olması 						
Maliyet Tahmini	85.000,00TL						

Tespitler	<ul style="list-style-type: none"> Genel ortaöğretimde, öğrencilerin Üniversite sınavlarına hazırlık için kitap kaynaklarına ve deneme sınavlarına ulaşma konusunda eksiklikler yaşamaktadır. Taşınmalı eğitim kapsamında öğrencilerin çıkış saatlerinde servislerin diğer okullarda öğretim gören öğrencilerle aynı saatte çıkması
İhtiyaçlar	<ul style="list-style-type: none"> Hafta içi ve Hafta sonu DYK Kurs merkezlerinin ulaşım ve saat planlamasının yapılması

Amaç 2		Farklılıkları dikkate alan bir özel eğitim ve rehberlik anlayışıyla öğrencilerin, eğitim ve yaşam süreçlerindeki potansiyellerini en üst düzeye çıkaracak ve özel gereksinimli bireylerin toplumla bütünleşmelerini sağlayacak bilgi ve beceriler ile ilgi ve yetenekleri doğrultusunda gelişimlerini destekleyecek fiziki, beşerî ve teknolojik imkânları artırmak.						
Hedef 2.1		Akademik, sosyal, duygusal ve mesleki gelişim alanlarında sunulan rehberlik hizmetlerinin desteklenmesi sağlanacaktır.						
Amacın İlgili Olduğu Program/Alt Program Adı		ÖZEL EĞİTİM VE REHBERLİK						
Amacın İlişkili Olduğu Alt Program Hedefi		Rehberlik						
Performans Göstergeleri		Hedefe Etkisi (%)	Plan Dönemi Başlangıç Değeri	2024	2025	2026	2027	2028
PG-2.1.1 Bağımlılıkla mücadele amacıyla verilen eğitimlere katılan kişi sayısı	Öğrenci Sayısı	40	280	282	295	310	320	330
	Öğretmen Sayısı		20	22	24	26	28	32
PG-2.1.2 Mesleki rehberlik alanında bilgi ve becerileri artırma kapsamında verilen eğitimlere katılan rehber öğretmen sayısı		30	0	1	1	1	1	1
PG-2.1.3 Gelişimsel, önleyici ve iyileştirici psikososyal destek çalışmaları kapsamında verilen eğitim sayısı		30	1	1	2	3	4	5
Sorumlu Birim		Özel Eğitim ve Rehberlik Hizmetleri Bürosu						
İş Birliği Yapılacak Birim(ler)		Okul Rehberlik Servisi						

Stratejiler	<p>S-2.1.1 Öğretmenlerin bağımlılıkla mücadele programlarını uygulama konusundaki yetkinliklerinin artırılması ve öğrencilerin bağımlılıkla mücadele bilinçlerinin geliştirilmesi amacıyla eğitimler düzenlenecektir.</p> <p>S-2.1.2 Rehber öğretmenlerin, öğrencilerin mesleki rehberlik konusundaki ihtiyaçlarını karşılamaları için merkezi hizmet içi eğitimler düzenlenecektir.</p> <p>S-2.1.3 Gelişimsel, önleyici ve iyileştirici psikososyal destek çalışmaları kapsamında öğrencilere yönelik düzenlenen eğitimler yaygınlaştırılacaktır.</p> <p>S-2.1.4 Rehberlik ve psikolojik danışma hizmetlerinin yaygınlığı ve ulaşılabilirliğini artırmak amacıyla öğrencilerin kişisel verilerine ilişkin dijital veri güvenliği hususu dikkate alınarak hizmetlerin dijitalleştirilmesi sağlanacaktır.</p>
Riskler	<ul style="list-style-type: none">• Bağımlılıkla ilgili olarak verilecek eğitimlerin maliyetinin yüksek olması• Sunulacak eğitimler için paydaşların yeterli zaman ayıramaması• İlgili paydaşlara sunulacak eğitimler için uzman personel sayısına ulaşılamaması• Eğitim içerikleri ve materyallerin üretilmesinde maliyetlerin sürekli artması
Maliyet Tahmini	10.000 TL
Tespitler	<ul style="list-style-type: none">• Gelişen şartlar ve ortaya çıkan ihtiyaçlar doğrultusunda öğretmenlerin rehberlik hizmetleri konusunda eksikliklerinin olması• Rehberlik hizmetlerinin sunumuna yönelik dijital içeriklerin yeterli düzeyde olmaması• RAM'larda görev yapan personelin bilgi ve becerilerinin geliştirilmesi gerekliliği• Bağımlılıkla mücadele programlarını uygulama yetkinliği olan rehber öğretmen sayısının yetersizliği
İhtiyaçlar	<ul style="list-style-type: none">• Rehberlik hizmetlerinin sunumuna yönelik dijital içeriklerin hazırlanması• Rehber öğretmenlere yönelik hizmet içi eğitimlerin düzenlenmesi• RAM'larda görev yapan personele yönelik mesleki gelişim programlarının uygulanması• Rehber öğretmenlerin bağımlılıkla mücadele programlarını uygulama konusunda eğitim alması

Amaç 3	Türkiye Yüzyılı vizyonu doğrultusunda fiziki ve teknolojik altyapısıyla güçlü, nitelikli personelle eğitime erişimi ve eğitimde kaliteyi artıracak, etkin ve hesap verebilen kurumsal yapıyı geliştirmek.						
Hedef 3.1	Tüm kademelerde eğitime erişimi sağlayacak planlamalar yapılarak doğa kaynaklı afetlere ve bulaşıcı hastalıklara karşı dirençli, çevreci ve nitelikli mimariye sahip eğitim ortamlarının oluşturulması sağlanacaktır.						
Amacın İlgili Olduğu Program/Alt Program Adı	KURUMSAL KAPASİTE						
Amacın İlişkili Olduğu Alt Program Hedefi	Fiziki Alt Yapı (Yatırım/İnşaat-Donatım)						
Performans Göstergeleri	Hedefe Etkisi (%)	Plan Dönemi Başlangıç Değeri	2024	2025	2026	2027	2028
PG-3.1.1 Büyük onarımları yapılarak iyileştirilen eğitim binası sayısı	100	1	1	1	1	1	1
Sorumlu Birim	Okul İdaresi						
İş Birliği Yapılacak Birim(ler)	MEB, İL MEM, İLÇE MEM						
Stratejiler	S-3.1.1 Okulların niteliğinin artırılması için fiziksel imkânları yetersiz olan eğitim binalarında büyük onarım çalışmaları yapılacak, afete karşı dirençli ve erişilebilir; enerji ihtiyacı, yalıtım özellikleri, ısıtma ve/veya soğutma sistemlerinin verimli, su kaynaklarının tasarruflukullanıldığı çevreye duyarlı eğitim yapıları tesis edilecektir.						
Riskler	<ul style="list-style-type: none"> Maliyetlerdeki öngörülemeyen artışlar Doğa kaynaklı afetler Tasarruf önceliklerindeki değişiklikler 						
Maliyet Tahmini	1050,000 TL						
Tespitler	<ul style="list-style-type: none"> Var olan eğitim binalarının bir kısmının deprem riski taşıması Var olan eğitim binalarının bir kısmının fiziksel imkânlarının yetersiz olması Okullarda salgın ve bulaşıcı hastalıkların bulaş ve yayılma oranının yüksek olması 						
İhtiyaçlar	<ul style="list-style-type: none"> Eğitim binalarının güçlendirme çalışmalarıyla depremden etkilenmelerinin önüne geçilmesi Eğitim binalarının niteliğinin artırılması için fiziksel imkânlarının iyileştirilmesi Ortak kullanım alanlarında hijyen kurallarına uyulmasının sağlanması Bulaşıcı hastalıklara karşı personelin ve öğrencilerin bilinçlendirilmesi 						

Amaç 3	Türkiye Yüzyılı vizyonu doğrultusunda fiziki ve teknolojik altyapısıyla güçlü, nitelikli personelle eğitime erişimi ve eğitimde kaliteyi artıracak, etkin ve hesap verebilen kurumsal yapıyı geliştirmek.						
Hedef 3.2	Yol gösterici ve önleyici rehberlik anlayışı ön plana çıkarılarak düzeltme, iyileştirme ve geliştirmeyi esas alan bir anlayışla denetsel ve hukuksal hizmetlerin etkin bir şekilde yürütülmesi sağlanacaktır.						
Amacın İlgili Olduğu Program/Alt Program Adı	KURUMSAL KAPASİTE						
Amacın İlişkili Olduğu Alt Program Hedefi	Denetim ve Rehberlik Hizmetleri						
Performans Göstergeleri	Hedefe Etkisi (%)	Plan Dönemi Başlangıç Değeri	2024	2025	2026	2027	2028
PG-3.2.1 Denetim Elemanlarınca hazırlanan denetim raporu oranı (%)	100	1	1	1	1	1	1
Sorumlu Birim	Eğitim Müfettişleri Bürosu						
İş Birliği Yapılacak Birim(ler)	Tüm Birimler						
Stratejiler	S-3.2.1 Rehberlik ve teftiş faaliyetleri, okul ve kurumların geliştirilmesini ve iyileştirilmesini sağlayacak şekilde kurumsal ve konu esaslı olarak yürütülecektir.						
Riskler	<ul style="list-style-type: none"> Merkez teşkilatında bazı branşlarda/alanlarda yeteri kadar müfettişin bulunmaması 						
Maliyet Tahmini	0,00 TL						
Tespitler	<ul style="list-style-type: none"> Denetim ve rehberlik hizmetlerine ilişkin bilişim sisteminin yeniden yapılandırılması Merkez teşkilatında bazı branşlarda/alanlarda müfettiş istihdamının olmaması Mevzuat taslakların ilgili birimlerce üst hukuk normları ve yargı kararları dikkate alınmadan hazırlanması Bakanlık birimleri ve taşra teşkilatı ile yeteri kadar iş birliği sağlanamaması 						
İhtiyaçlar	<ul style="list-style-type: none"> Denetim ve rehberlik hizmetlerine yönelik teknik desteğin sağlanması Merkez teşkilatında yeterli sayıda denetim elemanının istihdam edilmesi Denetim ve rehberlik hizmetleri verilerinin dijital ortama aktarılması 						

Amaç 3	Okulun amaçlarına ulaşmasını sağlayacak kurumsal imkân ve yetkinlikler verimli ve sürdürülebilir bir şekilde geliştirilecektir.						
Hedef 3.3	İklim değişikliğinin olumsuz etkilerini azaltmak ve çevresel sürdürülebilirliği sağlamak için tasarruf tedbirleri kapsamında enerji verimliliği artırılacaktır.						
Amacın İlgili Olduğu Program/Alt Program Adı	KURUMSAL KAPASİTE						
Amacın İlişkili Olduğu Alt Program Hedefi	Fiziki Alt Yapı (Yatırım/İnşaat-Donatım)						
Performans Göstergeleri	Hedefe Etkisi (%)	Plan Dönemi Başlangıç Değeri	2024	2025	2026	2027	2028
PG-3.3.1 Elektrik tüketimi tasarruf oranı%	30	%2	%3	%4	%6	%7	%8
PG 3.3.2 Su tüketim miktarı tasarruf oranı%	30	%2	%3	%4	%6	%7	%8
PG 3.3.3. Kömür tüketimi tasarruf oranı%	40	%4	%5	%6	%7	%8	%10
Sorumlu Birim	Okul İdaresi						
İş Birliği Yapılacak Birim(ler)	Tüm Öğretmen ve Öğrenciler						
Stratejiler	S-3.3.1 Okul elektrik, su ve yakıt tüketimi miktar ve tutar olarak izlenerek tüketimi artıran unsurlar araştırılacak ve verimliliği artıracak tedbirler alınacaktır. S3.3.2 Tasarruf tedbirleri kapsamında enerji verimliliği ile ilgili farkındalık çalışmaları yapılacaktır.						
Riskler	<ul style="list-style-type: none"> Maliyetlerdeki öngörülemeyen artışlar Tasarruf önceliklerindeki değişiklikler 						
Maliyet Tahmini	Bakanlık Ortaöğretim Genel Müdürlüğü 03.02 bütçe terbinden fatura il ödenek talep girişleri yapılmaktadır.						
Tespitler	<ul style="list-style-type: none"> Var olan eğitim binalarının bir kısmının fiziksel imkânlarının yetersiz olması Okullarda salgın ve bulaşıcı hastalıkların bulaş ve yayılma oranının yüksek olması 						
İhtiyaçlar	<ul style="list-style-type: none"> Eğitim binalarının niteliğinin artırılması için fiziksel imkânlarının iyileştirilmesi Ortak kullanım alanlarında hijyen kurallarına uyulmasının sağlanması Bulaşıcı hastalıklara karşı personelin ve öğrencilerin bilinçlendirilmesi 						

Amac 4	Öğrencilerin ilgi, yetenek ve akademik becerileri doğrultusunda üst öğretime hazırlanması, yaratıcı, yenilikçi, girişimci, üretken, kalkınmaya destek veren, bireyler olarak yetiştirilmesi sağlanacaktır.						
Hedef 4.1	Kitap okumanın derslerdeki akademik başarıya etkisi						
Amacın İlgili Olduğu Program/Alt Program Adı	ORTAÖĞRETİM						
Amacın İlişkili Olduğu Alt Program Hedefi	Eğitim ve Öğretimde Kalite						
Performans Göstergeleri	Hedefe Etkisi (%)	Plan Dönemi Başlangıç Değeri	2024	2025	2026	2027	2028
PG-4.1.1 . Matematik dersi yıl sonu başarı oranı	30	%44,03	%50	%55	%60	%65	%70
PG-4.1.2 Türk Dili ve Edebiyatı dersi yıl sonu başarı oranı	30	%59,04	%63	%65	%67	%69	%70
PG-4.1.3 Öğrenci başına okunan kitap ortalaması	40	%9,9	%10,61	%12	%15	%18	%20
Sorumlu Birim	Okul İdaresi						
İş Birliği Yapılacak Birim(ler)	Tüm Branş Öğretmenleri ve Okul Rehber Öğretmeni						
Stratejiler	<p>S-4.1.1 Öğrencilerin kazanım eksiklikleri tespit edilerek destekleme ve yetiştirme kurslarıyla akademik yeterliklerinin artırılması sağlanacaktır.</p> <p>S-4.1.2 Öğrencilerin kompozisyon, resim, şiir vb. yarışmalara katılımları teşvik edilecek, okul içerisinde yapılan yarışmalarda öğrencilerin ödüllendirilmesi sağlanacaktır.</p> <p>S-4.1.3 Okul kütüphanesi zenginleştirilecek, öğrencilerin kitap okumasını teşvik edecek etkinlikler düzenlenecektir.</p>						
Riskler	<ul style="list-style-type: none"> Eğitimin süreç odaklı değil sonuç odaklı görülmesi Ülke geneli ve il geneli ortalamasının altında olması 						
Maliyet Tahmini	30.000						

Tespitler	<ul style="list-style-type: none">• Ortaöğretim kurumları arası imkân ve başarı farklılıklarının olması• Öğrenci akademik seviyelerinin İl geneli ortalamasının altında olması• Öğrencilerin araştırma sorgulama ve kitap okuma kültürünün olmaması
İhtiyaçlar	<ul style="list-style-type: none">• Mesleki ve teknik eğitim alan öğrencilerin mesleki planlamalarını ilgi, istek ve kabiliyetleri doğrultusunda yapabilmeleri için mesleki ve akademik rehberlik çalışmalarına ihtiyaç duyulması• Mesleki eğitimde kalite sisteminin yaygınlaştırılması• Mesleki eğitimde yapılan iş birlikleri ile atölye ve laboratuvar öğretmenlerinin sektörde işbaşı eğitimi almalarının sağlanması

Tablo 36: Amaç ve Hedef Maliyetleri

AMAÇ VE HEDEF NO	2024	2025	2026	2027	2028	TOPLAM MALİYET
AMAÇ 1	22.500	34.500	48.000	62.500	77.500	235.000
HEDEF 1.1	10.000	15.000	20.000	25.000	30.000	100.000
HEDEF 1.2	5.000	7.500	10.000	12.500	15.000	50.000
HEDEF 1.3	7.500	12.000	18.000	25.000	32.500	85.000
AMAÇ 2	1.000	1.500	2.000	2.500	3.000	10.000
HEDEF 2.1	1.000	1.500	2.000	2.500	3.000	10.000
AMAÇ 3	100.00	150.000	200.000	250.000	350.000	1.050.00
HEDEF 3.1	100.000	150.00	200.000	250.000	350.000	1.050.00
HEDEF 3.2	0.00	0.00	0.00	0.00	0.00	0.00
HEDEF 3.3	0.00	0.00	0.00	0.00	0.00	0.00
AMAÇ 4	0.00	0.00	0.00	0.00	0.00	0.00
Hedef 4.1	0.00	0.00	0.00	0.00	0.00	0.00
Hedef 4.2	0.00	0.00	0.00	0.00	0.00	0.00
Hedef 4.3	2.000	3.000	4.000	5.000	6.000	10.000
TOPLAM KAYNAK	125.500	188.000	254.000	320.000	436.500	1.325.000

4.1. MALİYETLENDİRME

Zehra Şelale Anadolu Lisesi Müdürlüğü 2024-2028 Stratejik Planı'nın maliyetlendirilmesi sürecindeki temel gaye; stratejik amaç, hedef ve stratejilerin gerektirdiği maliyetlerin ortaya konulması suretiyle politika tercihlerinin ve karar alma sürecinin rasyonelleştirilmesine katkıda bulunmaktır. Bu sayede stratejik plan ile bütçe arasındaki bağlantı güçlendirilecek ve harcamaların önceliklendirilme süreci iyileştirilecektir.

Bu temel gayeden hareketle planın tahmini maliyetlendirilmesi şu şekilde yapılmıştır:

- Hedeflere ilişkin stratejiler durum analizi çalışmaları sonuçları ve ilgili birimlerin katılımlarıyla tespit edilmiştir.
- Stratejilere ilişkin maliyetlerin bütçe dağılımları yapılmadan önce genel yönetim giderleri ayrılmıştır.
- Hesaplamalar yapılırken ilk üç yıl için harcamalara ilişkin olarak Orta Vadeli Program (OVP) 2024-2026'da yer alan program bazlı giderlerin (harcamaların) artış oranları baz alınmıştır. Son iki yıl ise aritmetik artış oranıyla tahmin edilmiştir. Kaynaklara ilişkin olarak yine ilk üç yıl için OVP 2024-2026'da yer alan program bazlı gelirlerin (kaynaklar) artış oranları ve son iki yıl için aritmetik artış oranıyla tahminde bulunulmuştur. Ayrıca merkezi yönetim bütçesiyle beraber sivil toplum kuruluşları ve uluslararası kuruluşların proje-iş birliği katkıları, sosyal yardımlaşma gelirleri gibi bütçe dışı kaynaklar da dikkate alınmıştır.
- Stratejilere ilişkin tahmini maliyetler belirlenirken buradan hareketle hedef maliyetleri de belirlenmiştir.
- Hedef maliyetlerinden yola çıkılarak amaç maliyetleri ortaya çıkarılmış ve amaç maliyetlerinden de stratejik plan maliyeti belirlenmiştir.
- İlimiz Stratejik Planı'nda yer alan maliyetler hesaplanırken Bakanlık Planı'nda yer alan bütçe ve maliyetlendirme bölümü de dikkate alınmıştır.

Toplam kaynakların dağılım oranlarına bakıldığında %98'nin Müdürlüğümüz Bağlı bulunduğu Ortaöğretim Genel Müdürlüğü, İl Milli Eğitim Müdürlüğü İnşaat ve Emlak Şube Müdürlüğü tarafından karşılanmaktadır. Bütçenin, %2'sinin ise kantin kira geliri olduğu görülmektedir.

Müdürlüğümüz stratejik planında 3 amaç ve altı hedef bulunmaktadır. Söz konusu amaç ve hedeflere ilişkin beş yıllık tahmini bütçe dağılımları Tablo 35'te gösterilmiştir. Tabloda görüleceği üzere son iki yılın gelir ve giderlerinde yaşanan artıştan hareketle hazırlanan beş yıllık maliyetlendirme sonucunda Müdürlüğümüzün tahmini olarak 1.325.000TL'lik bir harcama yapacağı öngörülmektedir.

2024 -2028 stratejik planlamadaki tahmini maliyetlendirme yapılırken okulumuzun "2023 Bütçesi" dikkate alınmıştır. Kurumumuz bu hedefleri gerçekleştirmeyi fiyat performans dayalı yapmayı planlamaktadır.

5. İZLEME VE DEĞERLENDİRME

2024-2028 Stratejik Planı izleme ve değerlendirme süreci; planda yer alan tüm aktiviteleri ve tüm birimlerde yapılan ve yapılması gereken iyileştirme çalışmalarını kapsar. Planın yürürlüğe girmesinden sonra başlayacak olan izleme ve değerlendirme süreci, amaç ve hedeflere ne ölçüde ulaşıldığının belirlenmesi ve belirlenen eksikliklerin giderilmesini amaçlamaktadır.

2024-2028 STRATEJİK PLAN İZLEME VE DEĞERLENDİRME MODELİ

İzleme ve değerlendirmenin etkin bir şekilde gerçekleştirilmesi, karşılaşılan sorunlara gerekli müdahalelerin zamanında yapılması yanında, izleme ve değerlendirme sonucunda çıkarılacak derslerin ve edinilecek tecrübelerin hazırlanacak yeni plan ve program hazırlıklarında kullanılması açısından önem arz etmektedir.

Zehra Şelale Anadolu Müdürlüğü 2024-2028 Stratejik Planı'nın izlenmesi ve değerlendirilmesi uygulamaları, Perşembe İlçe Millî Eğitim Müdürlüğü 2019-2023 Stratejik Planı İzleme ve Değerlendirme Modeli'nin geliştirilmiş sürümü olan Zehra Şelale Anadolu Müdürlüğü 2024-2028 Stratejik Planı İzleme ve Değerlendirme Modeli çerçevesinde yürütülecektir. İzleme ve değerlendirme sürecine yön verecek temel ilkeler katılımcılık, saydamlık, sonuçları iletme (geri bildirim), hesap verebilirlik, bilimsellik, tutarlılık ve nesnellik olarak ifade edilebilir.

Belirtilen temel ilkeler ve veri analiz yöntemleri doğrultusunda Zehra Şelale Anadolu Lisesi Müdürlüğü 2024-2028 Stratejik Planı İzleme ve Değerlendirme Modeli'nin çerçevesini;

1. Performans göstergeleri ve stratejiler bazında gerçekleştirme durumlarının belirlenmesi,
2. Performans göstergelerinin gerçekleştirme durumlarının hedeflerle kıyaslanması,
3. Stratejiler kapsamında yürütülen faaliyetlerin Müdürlük faaliyet alanlarına dağılımının belirlenmesi,
4. Sonuçların raporlanması ve paydaşlarla paylaşımı,
5. Hedeflerden sapmaların nedenlerinin araştırılması,
6. Alternatiflerin ve çözüm önerilerinin geliştirilmesi süreçleri oluşturmaktadır.

İZLEME VE DEĞERLENDİRME SÜRECİNİN İŞLEYİŞİ

İzleme ve değerlendirme sürecinin işleyişi ana hatları ile aşağıdaki şekilde özetlenmiştir. Zehra Şelale Anadolu Lisesi Müdürlüğü 2024–2028 Stratejik Planı’nda yer alan performans göstergelerinin gerçekleşme durumlarının tespiti yılda iki kez yapılacaktır. Ara izleme olarak nitelendirilebilecek yılın ilk altı aylık dönemini kapsayan birinci izleme kapsamında, OMEMBİS Stratejik Plan Modülü vasıtasıyla, okul/kurumlar ve ilçe millî eğitim müdürlükleri ve il millî eğitim müdürlüğünde bulunan tüm birimlerden sorumlu oldukları performans göstergeleri ve stratejiler ile ilgili gerçekleşme durumlarına ilişkin veriler toplanarak konsolide edilecektir. Performans hedeflerinin gerçekleşme durumları hakkında hazırlanan “Stratejik Plan İzleme Raporu” müdür, müdür yardımcıları ve kurum içi paydaşların görüşüne sunulacaktır. Bu aşamada amaç, varsa öncelikle yıllık hedefler olmak üzere, hedeflere ulaşılmasının önündeki engelleri ve riskleri belirlemek ve yıllık hedeflere ulaşılmasını sağlamak üzere gerekli görülebilecek tedbirlerin alınmasıdır.

Tablo 37: İzleme değerlendirme süreci



Yılın tamamına ilişkin ikinci izleme kapsamında ise OMEMBİS Stratejik Plan Modülü vasıtasıyla, okul/kurumlar ve ilçe millî eğitim müdürlükleri ve il millî eğitim müdürlüğünde bulunan tüm birimlerden sorumlu oldukları performans göstergeleri ve stratejiler ile ilgili yıl sonu gerçekleşme durumlarına ait veriler toplanarak konsolide edilecektir.

Stratejik Plan Değerlendirme Raporu, üst yönetici başkanlığında yapılan değerlendirme toplantısında stratejik planın kalan süresi için hedeflere nasıl ulaşılabileceğine ilişkin alınacak gerekli önlemleri de içerecek şekilde nihai hâle getirilerek Bakanlıkça belirtilen tarihe kadar Strateji Geliştirme Başkanlığına gönderilecektir. Hedeflerin ve ilgili performans göstergeleri ile risklerin takibi, hedeften sorumlu birimin harcama yetkisinin; hedeflerin gerçekleşme sonuçlarının harcama birimlerinden alınarak konsolide edilmesi, analizi, değerlendirilmesi ve üst yöneticiye sunulması ise Zehra Şelale Anadolu Lisesi okul idaresi sorumluluğundadır.

PERFORMANS GÖSTERGELERİ

Zehra Şelale Anadolu Lisesi Müdürlüğü 2024-2028 Stratejik Planı'nda belirlenen hedeflere ne ölçüde ulaşıldığını ortaya koyabilecek yeterli sayıda ve nitelikte performans göstergeleri kullanılmıştır. Stratejik planda, izleme ve değerlendirme faaliyetlerinin etkili bir şekilde gerçekleştirilmesi için performans göstergelerinden yararlanılmıştır. Performans göstergelerinin izlenmesinde standartlaşmanın sağlanması ve güvenilirliğin temin edilmesi önemli bir konudur. Bu sebeple performans göstergelerinin kimlik kartı olarak nitelendirilebilecek "Performans Göstergesi Kartı" geliştirilmiştir. Müdürlüğümüze özgü geliştirilen performans göstergesi kartı ile her bir performans göstergesinin kavramsal çerçevesi, veri kaynağı, kapsamı, veri temin dönemi, hesaplama yöntemi gibi bilgiler kayıt altına alınarak gösterge bilgi tablosunda toplanmıştır. Bu yolla performans göstergelerine ilişkin izleme verilerinin güvenilirliğinin ve karşılaştırılabilirliğinin güvence altına alınması sağlanmıştır.

Tablo39: Hedef Kartı Sorumlulukları

Hedefler	Bakanlık	İL MEM	İLÇE MEM	OKUL İDARESİ	MÜDÜR YARD.	OKUL REHBER LİK	ÖĞRET MEN	İSGB	TEMZİL İK PERSON ELİ	VELİ
1.1		İ	İ	S	S	S	S			
1.2	İ	İ	İ	S	S	İ	İ			İ
1.3	İ	İ		S	S	İ	İ			İ
2.1		İ	İ	S	S	İ	İ			İ
2.2		İ	İ	S	S		İ			
2.3			İ	S	S	İ	İ			İ
2.4			İ	S	S	İ	İ			İ
3.1			İ	S	S			İ	İ	İ
3.2		İ	İ	S	S	İ	İ			
3.3		İ	İ	S	S	İ	İ			
3.4	İ	İ	İ	S	S					
3.5	İ	İ	İ	S	S					
4.1			İ	S	S	İ	İ			
4.2		İ	İ	S	S	İ	İ			
5.1			İ	S	S	İ	İ			
5.2			İ	S	S	İ	İ			

*S: Sorumlu Birim

*İ : İş Birliği Yapılan Birim

Amaç 1: Ortaöğretimde eğitimde fırsat eşitliği ve eğitime erişimin sağlandığı, öğretim süreçleri ve eğitim ortamlarının etkin kullanıldığı bir ekosistem inşa ederek öğrencileri çağın gerektirdiği evrensel yeterliliklere sahip, millî ve manevî değerleri benimsemiş sağlıklı ve mutlu bireyler olarak yetiştirmek.

Hedefler	Stratejiler	Sorumlu Birim	İş Birliği Yapılan Birim(ler)
Hedef 1.1: Ortaöğretimde öğrenme kayıplarını azaltmaya yönelik destekleyici mekanizmaların güçlendirilmesi sağlanacaktır.	<p>S-1.1.1 Destekleme ve Yetiştirme Kursları 'na yönelik ihtiyaç analizleri doğrultusunda nitelik artırma çalışmalarının yapılması sağlanacaktır.</p> <p>S-1.1.2 Evde ya da hastanede eğitim alan öğrencilerin durumlarının, e-Okul Yönetim Bilgi Sistemi 'ne eksiksiz bir şekilde işlenmesi ve eğitim hizmetlerine yönelik yapılan planlamanın uygulanması sağlanacaktır.</p> <p>S-1.1.3 Öğrencilerin devamsızlık nedenleri analiz edilerek ailelere yönelik bilgilendirme çalışmaları yapılacaktır.</p>	Okul İdaresi	Branş Öğretmenleri

Amaç 1: Çağın ihtiyaç duyduğu bilgi, beceri ve yetkinlikleri kazandıran, teknolojiyi üreten, tarih bilinci ve bilim aracılığıyla geleceği kurgulayan, nitelikli insan kaynağı yetiştiren, ekonomiye katkı sunan, değerleriyle bireyi hayata hazır kılan, empati ve nezaket kazandıran bir ortaöğretim yapısı ile öğrenciler yetiştirmek.

Hedef	Stratejiler	Sorumlu Birim	İş Birliği Yapılan Birim(ler)
Hedef 1.2: Öğrencilerin yetkinliklerini ve niteliklerini geliştirmeye yönelik bireysel özellikleri de dikkate alınarak yapılacak çalışmalarla devamsızlık ve sınıf tekrarları azaltılacak ve eğitime katılımlarının artırılması sağlanacaktır.	<p>S-1.2.1 Öğrencilerin ortaöğretime katılımlarının artırılmasına, devamsızlık ve sınıf tekrarlarının azaltılmasına ve örgün eğitim içinde kalmalarına yönelik çalışmalar yapılacaktır.</p> <p>S-1.2.2 Ortaöğretimde öğrencilerin akademik, bilimsel, sosyal, kültürel, sanatsal, sportif faaliyetler ile sosyal sorumluluk programı kapsamındaki çalışmalara katılımları sağlanacaktır.</p> <p>S-1.2.3 Öğrenci Gelişim Dosyası öğrencilerin farklı yönlerden gelişimlerinin izlenip değerlendirilmesine imkân verecek bir yapıya kavuşturulacaktır.</p>	Okul İdaresi	Branş Öğretmenleri, Okul Rehber Öğretmenleri

<p>Hedef 1.3: Ortaöğretim sistemi, öğrencilere değişen dünyanın gerektirdiği başta okuma kültürü olmak üzere bilgi, beceri, yetkinlik ve yeterlilikleri kazandıran bir yapıya kavuşturulması sağlanacaktır.</p>	<p>S-2.2.1 Türkiye Yüzyılı vizyonu kapsamında dünyada bilim, kültür ve sanatta söz sahibi olabilmek için genel ortaöğretimde niteliğin geliştirilmesine yönelik çalışmalar yapılacaktır.</p> <p>S-2.2.2 Eğitim süreçleri; öğrencilerin millî, manevi ve evrensel değerleri tutum ve davranışa dönüştürebilecekleri bir anlayışla güçlendirilecek, okuma kültürünü desteklemeye yönelik çalışmalar yürütülecektir.</p>	Okul İdaresi	<p>Branş Öğretmenleri</p> <p>Okul Rehberlik Öğretmeni</p>
--	---	--------------	---

Amaç 2: Farklılıkları dikkate alan bir özel eğitim ve rehberlik anlayışıyla öğrencilerin, eğitim ve yaşam süreçlerindeki potansiyellerini en üst düzeye çıkaracak ve özel gereksinimli bireylerin toplumla bütünleşmelerini sağlayacak bilgi ve beceriler ile ilgi ve yetenekleri doğrultusunda gelişimlerini destekleyecek fiziki, beşerî ve teknolojik imkânları artırmak.

Hedefler	Stratejiler	Sorumlu Birim	İş Birliği Yapılan Birim(ler)
<p>Hedef 2.1: Öğrencilerin bireysel özelliklerine ve öğrenme ihtiyaçlarına uygun fiziksel ve beşerî iyileştirmeler sağlanarak eğitime erişimlerinin artırılması sağlanacaktır.</p>	<p>S-2.1.1 Kaynaştırma/bütünleştirme yoluyla eğitimlerini sürdüren öğrencilere yönelik bilgi, beceri, tutum ve farkındalık kazandırmak için ilgili tüm paydaşlara (öğretmenler, okul yöneticileri, il/ilçe MEM şef ve şube müdürleri ve aileler) çevrim içi veya yüz yüze eğitimler verilecektir.</p> <p>S-2.1.2 Öğretmenlere, en son özel eğitim stratejileri, teknikleri ve en iyi uygulamalar hakkında hizmet içi eğitim, velilere ise Rehberlik ve Araştırma Merkezleri'nde özel eğitim alanında seminerler yüz yüze ve çevrim içi olarak sunulacaktır.</p>	Okul İdaresi	Okul Rehber Öğretmeni

Amaç 2: Farklılıkları dikkate alan bir özel eğitim ve rehberlik anlayışıyla öğrencilerin, eğitim ve yaşam süreçlerindeki potansiyellerini en üst düzeye çıkaracak ve özel gereksinimli bireylerin toplumla bütünleşmelerini sağlayacak bilgi ve beceriler ile ilgi ve yetenekleri doğrultusunda gelişimlerini destekleyecek fiziki, beşerî ve teknolojik imkânları artırmak.

Hedefler	Stratejiler	Sorumlu Birim	İş Birliği Yapılan Birim(ler)
Hedef 2.2: Akademik, sosyal, duygusal ve mesleki gelişim alanlarında sunulan rehberlik hizmetlerinin desteklenmesi sağlanacaktır.	S-2.2.1 Öğretmenlerin bağımlılıkla mücadele programlarını uygulama konusundaki yetkinliklerinin artırılması ve öğrencilerin bağımlılıkla mücadele bilinçlerinin geliştirmesi amacıyla eğitimler düzenlenecektir. S-2.2.2 Rehber öğretmenlerin, öğrencilerin mesleki rehberlik konusundaki ihtiyaçlarını karşılamaları için merkezi hizmet içi eğitimler düzenlenecektir. S-2.2.3 Gelişimsel, önleyici ve iyileştirici psikososyal destek çalışmaları kapsamında öğrencilere yönelik düzenlenen eğitimler yaygınlaştırılacaktır. S-2.2.4 Rehberlik ve psikolojik danışma hizmetlerinin yaygınlığı ve ulaşılabilirliğini artırmak amacıyla öğrencilerin kişisel verilerine ilişkin dijital veri güvenliği hususu dikkate alınarak hizmetlerin dijitalleştirilmesi sağlanacaktır.	Okul İdaresi	Okul Rehber Öğretmeni

Amaç 3: Türkiye Yüzyılı inşasında millî, manevi ve kültürel değerlerini özümsemiş; çağın gereklerine uygun bilgi, beceri, tutum ve davranışlar ile demokratik anlayışa ve millî şüura sahip şahsiyetli ve üretken öğrenciler yetiştirmek.

Hedefler	Stratejiler	Sorumlu	İş Birliği
		Birim	Yapılan Birim(ler)
Hedef 3.1: Sürdürülebilir kalkınma hedeflerine uygun bir yaklaşımla çevre ve iklim değişikliği konusunda farkındalığın artırılması sağlanacaktır.	S-3.1.1 Sıfıratık ve geri dönüşüm uygulamalarının yaygınlaştırılması amacıyla okul/kurumlar- da “Sıfır Atık Projesi” kapsamında atıklar (ambalaj atığı, özel atık, tıbbi atık, tehlikeli atıklar) kaynağından ayrı ayrı toplanarak geri dönüşüm ve geri kazanım süreci içerisinde değerlendirilecektir. S-3.1.2 19 Zehra Şelale Anadolu Lisesi personeli ile tüm öğrencilere çevre bilincinin kazandırılması kapsamında “Su Verimliliği Seferberliği” konusunda faaliyetler yürütülecektir. S-3.1.3 Okulum Temiz Belgelendirme Sistemi kurulan okul ve kurumların belgelendirme başvurularının alınarak tarafsız, bağımsız ve tutarlı bir şekilde uygunluk değerlendirme ve belgelendirme süreçleri yürütülecektir.	Okul İdaresi	İş Sağlığı ve Güvenlik Birimi Temizlik Personelleri
Hedef 3.2: Teknolojinin eğitim sistemine daha fazla uyarlanması amacıyla dijital içeriklerin kullanımı artırılabacak ve dijital öğretmen yeterlikleri doğrultusunda öğretmenlerin dijital becerilerinin geliştirilmesi sağlanacaktır.	S-3.2.1 Öğretmen ve öğrencilerin dijital yeterliklerinin artırılmasına katkı sağlanması amacıyla dijital öğretmen yeterliklerine göre uzaktan ve/veya yüz yüze eğitim faaliyetleri düzenlenecektir.	Okul İdaresi	Tüm Öğretmenler

Amaç 4: Türkiye Yüzyılı vizyonu doğrultusunda ülkemizin uluslararası alanda görünürliğini artıracak eğitim diplomasisi çalışmalarıyla yurt dışında yaşayan vatandaşlara, soydaşlara ve ülke vatandaşlarına yönelik eğitim-öğretim faaliyetlerini yaygınlaştırmak ve eğitim iş birlikleri geliştirmek.

Hedefler	Stratejiler	Sorumlu Birim	İş Birliği Yapılan Birim(ler)
Hedef 4.1: Güçlü bir eğitim diplomasisi ile uluslararası iş birlikleri geliştirilecek ve ülkemizin uluslararası alanda etkililiği artırılabilecektir..	S-4.1.1 Eğitim ve öğretim alanında ülkemizle dil, tarih veya kültür birliği bulunan ülke ve topluluklar ile diğer ülkelerle iş birlikleri geliştirilecektir.	Okul İdaresi	Türk Dili ve Edebiyatı Zümresi, Tarih ve Coğrafya Zümresi

Amaç 5: Türkiye Yüzyılı vizyonu doğrultusunda fiziki ve teknolojik altyapısıyla güçlü, nitelikli personelle eğitime erişimi ve eğitimde kaliteyi artıracak, etkin ve hesap verebilen kurumsal yapıyı geliştirmek.

Hedefler	Stratejiler	Sorumlu Birim	İş Birliği Yapılan Birim(ler)
Hedef 5.1: Tüm kademelerde eğitime erişimi sağlayacak planlamalar yapılarak doğa kaynaklı afetlere ve bulaşıcı hastalıklara karşı dirençli, çevreci ve nitelikli mimariye sahip eğitim ortamlarının oluşturulması sağlanacaktır.	S-5.1.1 Okulların niteliğinin artırılması için fiziksel imkânları yetersiz olan eğitim binalarında büyük onarım çalışmaları yapılacak, afete karşı dirençli ve erişilebilir; enerji ihtiyacı, yalıtım özellikleri, ısıtma ve/veya soğutma sistemlerinin verimli, su kaynaklarının tasarruflu kullanıldığı çevreye duyarlı eğitim yapıları tesis edilecektir.	Okul İdaresi	İnşaat ve Emlak Şube Müdürlüğü
Hedef 5.2: Yol gösterici ve önleyici rehberlik anlayışı ön plana çıkarılarak düzeltme, iyileştirme ve geliştirmeyi esas alan bir anlayışla denetsel ve hukuksal hizmetler etkin bir şekilde yürütülmesi sağlanacaktır.	S-5.2.1 Rehberlik ve teftiş faaliyetleri, okul ve kurumların geliştirilmesini ve iyileştirilmesini sağlayacak şekilde kurumsal ve konu esaslı olarak yürütülecektir.	EMB HHB	Tüm Bakanlık Birimleri

Tablo 2: Performans Göstergesi Sorumlulukları

AMAÇ 1 HEDEFLERİNE İLİŞKİN PERFORMANS GÖSTERGELERİ				
Hedef No	PG No	Performans Göstergesi	Sorumlu Birim	İş Birliği Yapılacak Birim(ler)
Hedef 1.1	PG 1.1.1	Destekleme ve Yetiştirme Kursları'ndan yararlanan öğrenci oranı (%)	Okul İdaresi	Branş Öğretmenleri
	PG 1.1.2	20 gün ve üzeri özürsüz devamsızlık yapan öğrenci oranı (%)	Okul İdaresi	Müdür Yardımcısı
Hedef 2.1	PG 2.1.1	Ortaöğretimde okullaşma oranı (14-17) (Yaş Grubu) (%)	Okul İdaresi	Temel Eğitim Okulları
	PG 2.1.2	Ortaöğretimde 20 gün ve üzeri devamsız öğrenci oranı (%) (Özürlü ve Özürsüz)	Okul İdaresi	Müdür Yardımcısı Sınıf Rehber Öğretmen
	PG 2.1.3	Ortaöğretimde 9. sınıf tekrar oranı (%)	Okul İdaresi	Müdür Yardımcısı
	PG 2.1.4	Ortaöğretimde en az bir sosyal etkinliğe katılan öğrenci oranı	Okul İdaresi	Resim, Müzik, Beden Eğitimi ve Kulüp Öğretmeni
Hedef 2.2	PG 2.2.1	Genel ortaöğretimde tescil edilen patent, faydalı model, marka ve tasarım sayısı	Okul İdaresi	Branş Öğretmenleri
	PG 2.2.2	Öğrenci başına okunan kitap sayısı	Okul İdaresi	Tüm Öğretmenler

AMAÇ 2 HEDEFLERİNE İLİŞKİN PERFORMANS GÖSTERGELERİ

Hedef No	PG No	Performans Göstergesi	Sorumlu Birim	İş Birliği Yapılacak Birim(ler)
	PG 2.1.1	Kaynaştırma/bütünleştirme uygulamaları yoluyla eğitim alan öğrencilerin örgün eğitimdeki toplam özel eğitimihtiyacı olan öğrencilere oranı (%)	Okul İdaresi	Okul Rehber Öğretmeni
Hedef 2.3	PG 2.3.1	Bilim ve Sanat Merkezleri tarafından yapılan patent, faydalı model, tasarım ve marka başvuru sayısı	Okul İdaresi	Okul Rehber Öğretmeni
	PG 2.3.2	Özel eğitim ve rehabilitasyon merkezlerinde özel eğitim desteğinden yararlanan aylık ortalama öğrenci sayısı	Okul İdaresi	Okul Rehber Öğretmeni
Hedef 2.4	PG 2.4.1	Bağımlılıkla mücadele amacıyla verilen eğitimlere katılan kişi sayısı	Okul İdaresi	Okul Rehber Öğretmeni
	PG 2.4.2	Mesleki rehberlik alanında bilgi ve becerileri artırma kapsamında verilen eğitimlere katılan rehber öğretmen sayısı	Okul İdaresi	Okul Rehber Öğretmeni
	PG 2.4.3	Gelişimsel, önleyici ve iyileştirici psikososyal destek çalışmaları kapsamında verilen eğitim sayısı	Okul İdaresi	Okul Rehber Öğretmeni

AMAÇ 3 HEDEFLERİNE İLİŞKİN PERFORMANS GÖSTERGELERİ

Hedef No	PG No	Performans Göstergesi	Sorumlu Birim	İş Birliği Yapılacak Birim(ler)
Hedef 3.1	PG 3.1.1	Atık yönetimi kurulan okul sayısı (oran) (%)	Okul İdaresi	Temizlik Personeli
	PG 3.1.2	Okulum temiz belgelendirme sistemi kurulan okul/kurum sayısı (oran) (%)	Okul İdaresi	Temizlik Personeli
Hedef 3.2	PG 3.2.1	Öğretmenlerin dijital becerilerini geliştirmek için düzenlenen dijital beceri eğitimlerinin sayısı	Okul İdaresi	Tüm Öğretmenler
	PG 3.2.2	Öğretmenlerin dijital becerilerini geliştirmek için düzenlenen dijital beceri eğitimlerine katılan öğretmen sayısı	Okul İdaresi	Tüm Öğretmenler

Hedef 3.3	PG 3.3.1	İlimiz kurumlarından uluslararası proje hareketlerine katılanların sayısı	Okul İdaresi	Tüm Öğretmenler
	PG 3.3.2	Uluslararası projelere yönelik verilen eğitimlerde ulaşılan personel sayısı	Okul İdaresi	Tüm Öğretmenler
Hedef 3.4	PG 3.4.1	Büyük onarımları yapılarak iyileştirilen eğitim binası sayısı	Okul İdaresi	İnşaat ve Emlak Şube Müdürlüğü
Hedef 3.5	PG 3.5.1	Denetim elemanlarınca hazırlanan denetim raporu sayısı	Okul İdaresi	Eğitim Denetçileri

Bir göstergenin performansı negatif değer alabilir. Ancak hedef performansının ölçümünde bu değer sıfır alınır. Böylece diğer göstergelerin hedefe etkisinin doğru hesaplanması sağlanır.

Tablo 38: İzleme ve Değerlendirme Şablonu

2024-2025 Eğitim Öğretim Yılı Stratejik Plan İzleme ve Değerlendirme Tablosu					
A1	Öğrencilerin öğrenmesi, gelişmesi ve büyümesi için fırsatları genişletmek amacıyla okul, aile ve toplum arasında güçlü bağlantılar geliştirilecektir.				
H1.1	Öğrencilerin akademik başarısını desteklemek için verimli ders çalışma ile ilgili ailelere düşün sorumluluklar hakkında eğitim verilmesi. Yüz yüze ya da çevrimiçi				
Hedef 1.1 Performansı	% 95*				
Sorumlu Birim	Okul yönetim kadrosu				
Performans Göstergesi	Hedefe Etkisi (%)	Plan Dönemi Başlangıç Değeri *(A)	İzleme Dönemindeki Yıl Sonu Hedeflenen Değer (B)	İzleme Dönemindeki Gerçekleşme Değeri (C)	Performans (%) (C-A)/(B-A)
PG 1.1.1 Her dönem sınıf velilerine yönelik düzenlenen etkinlik sayısı	50	0			
PG 1.1.2 En az bir aile eğitimi alan veli oranı (yüzde)	90	30			
Hedefe İlişkin Değerlendirmeler					
2024-2025 eğitim öğretim yılında PG 1.1.1 için performansın %100 oranında gerçekleştiği görülmektedir. 2024-2025 eğitim öğretim yılında PG 1.1.2 için performansı %50 oranında gerçekleştiği göz önünde bulundurularak ailelerin eğitim faaliyetlerine katılımının artırılması için okul yönetimi ve sınıf rehber öğretmenleri aracılığıyla telefon görüşmeleri yapılması planlanmıştır.					

* 2024-2028 dönemini kapsayan stratejik plan için 2023 yılsonu değeridir.

**Her yılın ilk altı ayında, ilgili hedefe ait performans göstergelerinin performans düzeyi dikkate alınarak izlemenin yapıldığı yılın sonu itibarıyla hedeflenen değere ulaşıp ulaşılamayacağını analizi yapılır. Hedeflene değere ulaşılmasını engelleyecek hususlar ve riskler varsa değerlendirilir. Hedeflenen değere ulaşılmasını sağlayacak temel tedbirler kısaca yer verilir.

*PG 1.1.1'in performansının hedefe etkisinin çarpımı ile PG 1.1.2'nin performansının hedefe etkisinin çarpımları sonucunun toplanmasıyla elde edilir.

$$(%100 \times \%500) + (%5 \times \%) =$$

EKLER:

EK-1 Paydaş Sınıflandırma Matrisi

PAYDAŞLAR	İÇ PAYDAŞ	DIŞ PAYDAŞ	HİZMET ALAN	NEDEN PAYDAŞ	Paydaşın Kurum Faaliyetlerini Etkileme Derecesi	Paydaşın Taleplerine Verilen Önem	Sonuç
					Tam 5" "Çok 4", "Orta 3", "Az 2", "Hiç 1"		
					1,2,3 İzle 4,5 Bilgilendir	1,2,3 Gözet 4,5 Birlikte Çalış	
Milli Eğitim Bakanlığı	X			Amaçlarımıza Ulaşmada Destek İçin İş birliği İçinde Olmamız Gereken Kurum	5	5	Bilgilendir, Birlikte çalış

Valilik		X		Amaçlarımıza Ulaşmada Destek İçin İş birliği İçinde Olmamız Gereken Kurum	5	5	Bilgilendir, Birlikte çalış
Kaymakamlık		X		Amaçlarımıza Ulaşmada Destek İçin İş birliği İçinde Olmamız Gereken Kurum	5	5	Bilgilendir, Birlikte çalış
İl ve İlçe Milli Eğitim Müdürlüğü	X			Amaçlarımıza Ulaşmada Destek İçin İş birliği İçinde Olmamız Gereken Kurum	5	5	Bilgilendir, Birlikte çalış
Öğretmenler	X			Amaçlarımıza Ulaşmada Temel Hizmet Üreten	5	5	Bilgilendir, Birlikte Çalış
Öğrenciler	X		X	Varoluş sebebimiz	5	5	Bilgilendir, Birlikte Çalış
Veliler		X	X	Doğrudan ve Dolaylı Hizmet Alan	4	4	Bilgilendir, Birlikte çalış
Okul Personelleri	X			Amaçlarımıza Ulaşmada Hizmetlerin Yürütülmesi Açısından Gerekli	5	5	Bilgilendir, Birlikte Çalış
Okul Aile Birliği	X		X	Amaçlarımıza Ulaşmada Destek İçin İş birliği İçinde Olmamız Gereken Kurum	5	5	Bilgilendir, Birlikte çalış
Yerel Yönetimler		X		Amaçlarımıza Ulaşmada Destek İçin İş birliği İçinde Olmamız Gereken Kurum	3	4	İzle, Birlikte Çalış
Sağlık Kuruluşları		X	X	Amaçlarımıza Ulaşmada Destek İçin İş birliği İçinde Olmamız Gereken Kurum	2	4	İzle, Birlikte Çalış
Üniversiteler		X		Amaçlarımıza Ulaşmada Destek İçin İş birliği İçinde Olmamız Gereken Kurum	3	4	İzle, Birlikte Çalış
Vakıflar		X		Amaçlarımıza Ulaşmada Destek İçin İş birliği İçinde Olmamız Gereken Kurum	3	4	İzle, Birlikte Çalış
Sivil Toplum Kuruluşları		X		Amaçlarımıza Ulaşmada Destek İçin İş birliği İçinde Olmamız Gereken Kurum	3	4	İzle, Birlikte Çalış
Basın Yayın Kuruluşları		X		Amaçlarımıza Ulaşmada Destek İçin İş birliği İçinde Olmamız Gereken Kurum	3	4	İzle, Birlikte Çalış

PAYDAŞLAR	İÇ PAYDAŞLAR	DIŞ PAYDAŞLAR	YARARLANICI		
	Çalışanlar, Birimler	Temel ortak	Stratejik ortak	Tedarikçi	Müşteri, hedef kitle
Millî Eğitim Bakanlığı	√				
Valilik		0			
Millî Eğitim Müdürlüğü Çalışanları		0			
İlçe Millî Eğitim Müdürlükleri	√				
Okullar ve Bağlı Kurumlar	√		√		√
Öğretmenler ve Diğer Çalışanlar	√		√		√
Öğrenciler ve Veliler	√		√		√
Okul Aile Birliği	√		√		√
Üniversite		0			
Özel İdare					
Belediyeler		0			
Güvenlik Güçleri (Emniyet, Jandarma)		0			
Bayındırlık ve İskân Müdürlüğü					
Sosyal Hizmetler Müdürlüğü					
Gençlik ve Spor Müdürlüğü		0			
Muhtarlık		0			
İşveren kuruluşlar					
Sivil Toplum Kuruluşları		0			
Turizm Uygulama otelleri					

Tabloda yer paydaşların listesi okul/kurumun türüne ve yapısına göre değişkenlik gösterebilir.

√ : Tamamı 0 : Bir kısmı

Ek-2 Paydaş Önceliklendirme Matrisi

Paydaş	İç Paydaş	Dış Paydaş	Yararlanıcı (Müşteri)	Neden Paydaş?	Önceliği
MEB		√		Bağlı olduğumuz merkezi idare	1
Öğrenciler			√	Hizmetlerimizden yaralandıkları için	1
Özel İdare		√		Tedarikçi mahalli idare	1
STK		0		Amaç ve hedeflerimize ulaşmak iş birliği yapacağımız kurumlar	..

Ek-3 Yararlanıcı Ürün/Hizmet Matrisi

Ürün/Hizmet	Yararlanıcı (Müşteri)	Eğitim-Öğretim (Öğrenim-Yaygın)	Yatılılık-Bursluluk	Nitelikli İş Gücü	AR-GE, Projeler, Danışmanlık	Altyapı, Donatım Yatırım	Yayın	Rehberlik, Kurs, Sosyal etkinlikler	Mezunlar (Öğrenci)	Ölçme-Değerlendirme
Öğrenciler		√	0			√	√	√		
Veliler								√		
Üniversiteler				0	0				√	
Medya				0	0					
Uluslararası kuruluşlar					0		0			
Meslek Kuruluşları										
Sağlık kuruluşları				0						
Diğer Kurumlar									0	
Özel sektör				√	0			0		

√ : Tamamı 0: Bir kısmı



ORDU-PERŞEMBE
ZEHRA ŞELELE ANADOLU LİSESİ